

星宇峴港 神氣活峴

巴拿山黃金佛手 會安古鎮 迦南島 超值五日

★法式城堡-巴拿山黃金橋佛手+夢想樂園+纜車★

探訪二大世界遺產:會安古鎮.美山占婆遺址
漫遊全世界六大美麗沙灘.峴港最美海灣-山茶半島
保證全程無購物 ! NO SHOPPING!



“法國香天山城”

—巴拿山

黃金佛手
夢想樂園一票到底
最長不停靠纜車~

黃金佛手



小火車



巴拿山



巴拿山纜車



夢想樂園



靈應寺



細沙白灘

峴港 Da Nang

有著陽光，美麗沙灘的度假勝地，過去越戰期間，可是身為美軍基地的重要港口，綿延30公里的峴港沙灘面向南中國海，擁有無比藍的海水，質地細緻的白沙，加上不受污染破壞，徹底擁有不受打擾的度假空間，於2005年被聯合國科教文組織認定為「全世界六大美麗沙灘之一」

全球第

六



漫遊 [迦南島]

樂釣螃蟹趣



搭乘傳統竹桶船



越南簸箕船

迦南島位於會安對岸，於會安碼頭搭乘船隻約30分鐘之船程，會安秋盆河一條發源於寮國與越南邊境地帶橫穿越南的河流，河邊水鄉景色美不勝收。秋盆河會安這側商舖林立；對岸也就是迦南島還尚未開發，是一片相對原始的自然生態風光，岸上密布著水椰林、檳榔樹，島上居民大多以捕魚及木雕維生。就讓我們體驗搭乘傳統竹桶船，穿越原始自然生態風光，及體驗樂釣螃蟹趣。



夜遊會安古鎮



一座活生生的歷史博物館 { 會安 }

像是披上鮮亮黃衣的中國小村子，鄰近還有充滿詩意的秋盤河，閒逛古城與河畔，讓您踏著慵懶的步調感受遠離文明的樂活人生於1999年被世界文教組織認定為『世界文化遺產』

美山聖地

在1898年被一位法國考古專家發現了用磚石頭砌成的71座塔寺。現有20座不完整，但仍保持著原始模樣。這是占婆王國用以祭祀君主和神靈的印度教聖都，建於4~13世紀末，是東南亞長期連續發現的唯一建築群體。這個區域之奇妙，在於占婆塔巧藝工匠之建塔技術、石磚雕刻藝術和審美觀。在中國史書讚揚占婆人是(砌磚藝術大師)磚塊大小為31*17*5厘米，燒製溫度硬度均勻，密密的重疊，不用灰漿，至今尚未研究出所用的是什麼粘結劑。在1999年12月被世界文教組織列為世界文化遺產。

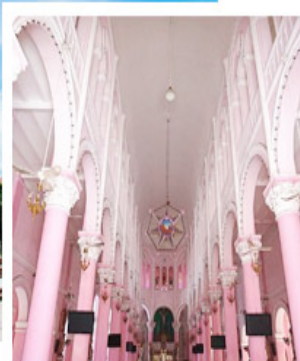
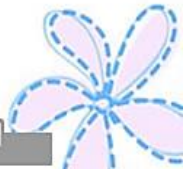


峴港最美海灣
Nui Son Tra

山茶半島

峴港後花園

距離峴港市中心13公里的山茶半島，由全越南最長的吊橋『順福橋』相連接，沿途景色麗緻。過去這裡是美軍基地，山茶半島長15公里，最寬處5公里，最窄處1公里，最高峰696米，有原始林4370公頃，珍稀動物有爪哇猴、長尾猴、紅臉雞等等。半島上崗巒起伏，林木繁茂，並有鳥獸出沒，已被劃為森林保護區。山茶半島上有一個沙灘叫China Beach，素有越南黃金海岸的美稱，美麗迷人的海灣真是令人流連忘返。山茶半島距離峴港市中心大約半個小時的車程，在這兒可以鳥瞰整個峴港市。



峴港粉色大教堂

峴港市最有歐洲特色的要數這個建於1923年法國統治時期的天主教堂。它以高大鐘樓上的風向標誌為記認，又被稱作雄雞教堂，係越南中部最大的西方教堂。如今成為服務於本地四千多天主教徒的教堂，如糖果般的粉紅色建築幾乎成為峴港的標誌，鑲嵌著中世紀風格的彩色玻璃。

Marble
Mountains

五行山

金·木·水·火·土

登高望遠!



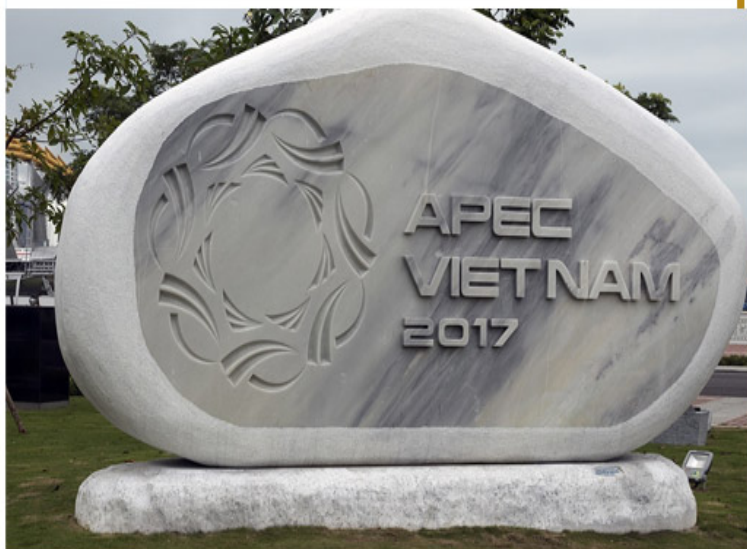
含上山電梯

離峴港市區以南約7公里、面臨南中國海的沙灘上，有五座高數十米的石灰岩石峰，分別被配上中國五行裡的金、木、水、火、土，並命名為五行山（Ngũ Hành Sơn）；又因當地曾出產玉石，故英文名字被稱為 Marble Mountain。



峴港APEC公園

APEC公園總面積3000平方米，其亮點是佔地面積752平方米的雕像花園，其中展示象徵著21個成員經濟體的雕像，如越南“起源”雕像作品、美國的“雲船”、日本的“真理之光”、印度尼西亞的“帆船”等。





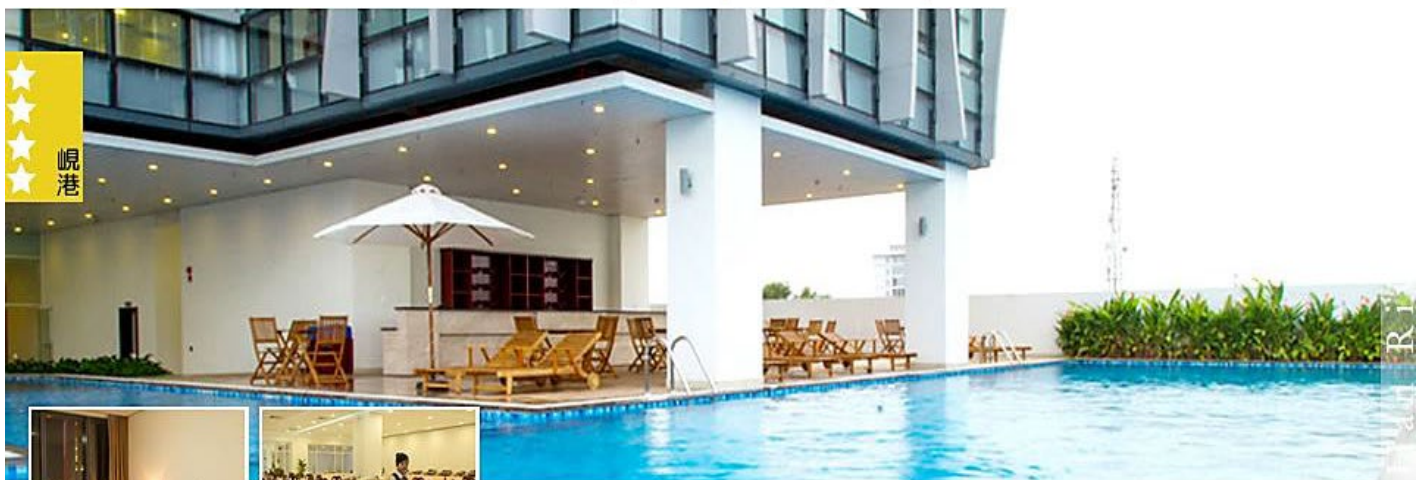
加碼送  **網卡** 每人一張 (限估床)

連續五天每人1GB高速 後續降速不斷網

(((
捕捉每一刻
無邊無際的旅程
Anytime Anywhere!

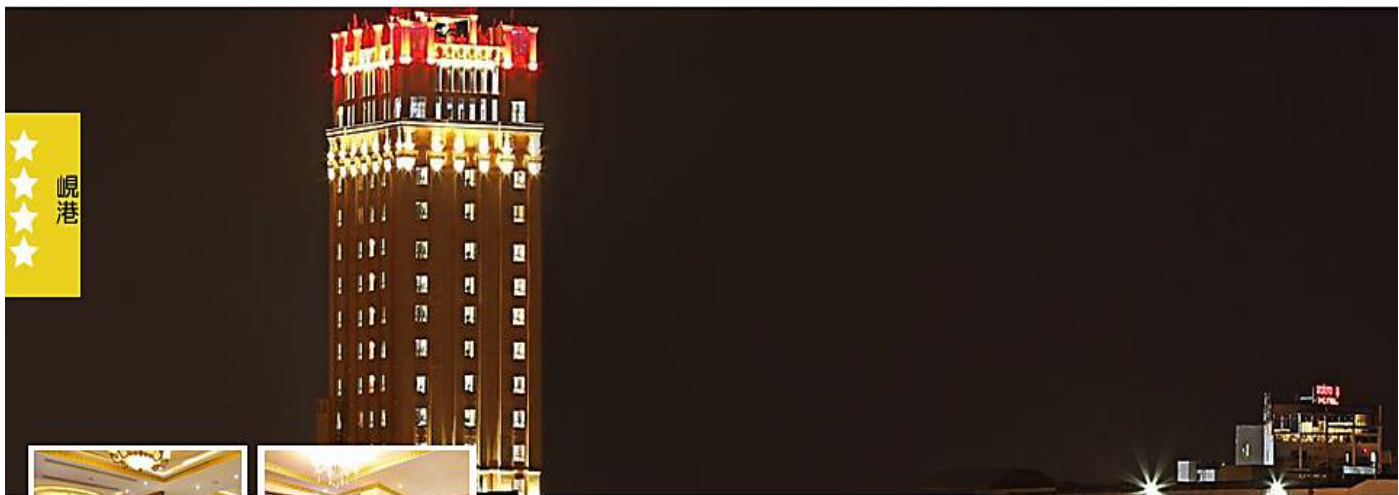


中越 **精選住宿** 賓至如歸 給您的感受



峴港韓江酒店
Han River Hotel

設有覆蓋公共區的免費WiFi和內部私人停車場。酒店的所有客房均配有平板電視、空調和迷你吧，部分客房享有河景。距離美安海灘約6公里，距離最近的峴港國際機場約3公里。酒店內設多種娛樂設施。熱情友好的工作人員、完善的設施、優越的地理位置，便於遊客前往峴港的各大景點，這些都是眾多遊客選擇峴港漢江酒店的原因。



★★★★
峴港



金宮酒店
GOPATEL Hotel & Spa

Gopatel - Golden Palace Hotel酒店是一家位於峴港 (Da Nang) 的豪華酒店。這家設施齊全的酒店為客人提供游泳池、先進的健身中心、免費網絡連接和商務中心。這座現代化的建築距離美溪海灘 (My Khe Beach) 不到3公里，距離風景秀麗的五行山 (Marble Mountains) 8公里，距離努爾卡海灘 (Non Nuoc Beach) 8.7公里，距離峴港國際機場 (Da Nang International Airport) 2公里。

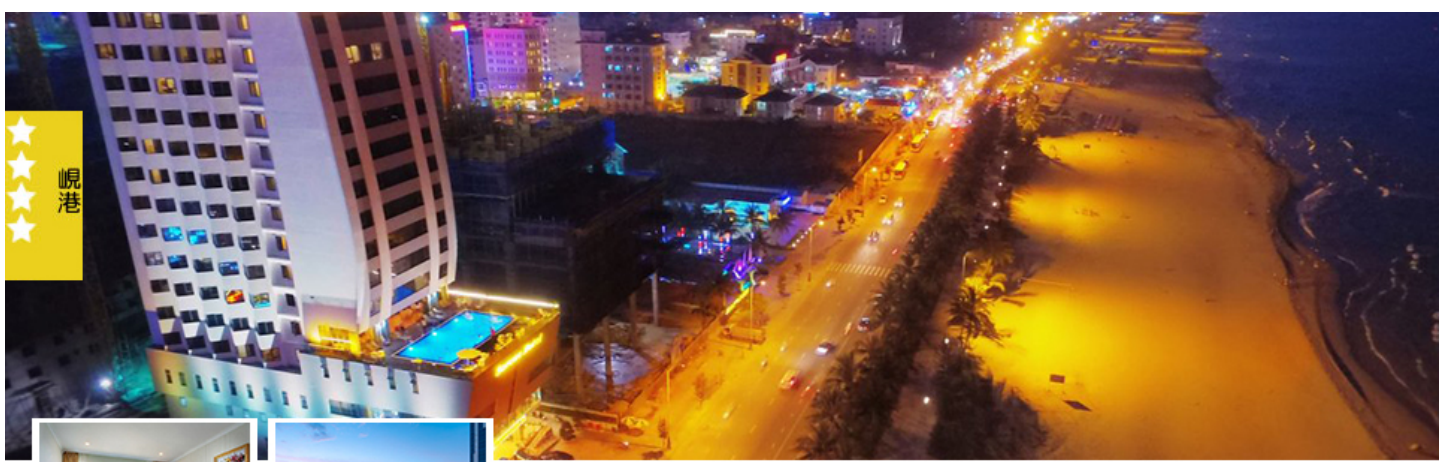


★★★★
會安

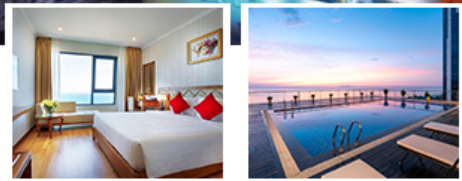


會安EMM酒店
Emm Hotel Hoi An

坐落在私人花園中，擁有法國殖民地和越南靈感的建築，提供四星級的客房。飛濺的色彩是EMM酒店品牌的招牌。酒店還設有全年開放的室外游泳池。客人可以在酒店內的餐廳用餐，也可以在酒吧享用飲品。酒店設有提供外幣兌換服務、旅遊安排服務、禮賓服務和訂票服務的24小時前台。



★★★★
峴港



寧靜海灘飯店
Serene Beach Hotel

住宿提供免費Wi-Fi和免費泊車，讓你保持連線，來去自如。住宿位於峴港福美的絕佳位置，讓你輕鬆探索熱門景點和餐飲選擇。記得要預留時間到訪The Marble Mountains，以及附近的My Khe Beach。這間高質素住宿獲評為4星級，為客人提供健身中心、蒸氣室和餐廳。

航空公司	航班號碼	起飛地點	起飛時間	抵達地點	抵達時間
星宇航空	JX703	桃園 TPE	15:10	峴港 DAD	17:00
	JX704	峴港 DAD	18:00	桃園 TPE	21:55

第一天

桃園/峴港→會安

集合於桃園國際機場，搭乘直飛航班飛往越南中部第一大城『**峴港**』。

峴港人口約 100 萬，為中部最大的深水港口及商業中心。由於位置良好，港口條件佳，自古以來就是重要的國際港口與轉運站，非常繁榮。峴港被美國國家地理雜誌評為人生 50 個必到的景點之一，並讚揚其為陽光沙灘、現代文明與自然的完美結合。也是世界著名的六大美麗海灘之一，在歐美人眼中名氣可媲美夏威夷海灘的度假勝地，其海天一色的沙灘亦不遜於馬爾地夫，除了有無敵藍天碧海之外，還有讓您發思古之幽情的古鎮，及那片都市人久違的寧靜！抵達後由專業親切的導遊引導。

※旅遊提示:

1. 桃園/峴港飛行時間 2.5 小時
2. 峴港機場/峴港市區車程約 15 分鐘
6. 峴港市區/會安車程約 30 分鐘

早餐：XX	午餐：機上餐	晚餐：中越料理含飲料 US\$8
住宿旅館：會安~迷迭香精品酒店 ROSEMARY BOUTIQUE HOTEL 或 河畔 BABYLON RIVERSIDE 或 藍天精品酒店 BLUE SKY BOUTIQUE 或 極光河畔水療飯店 AURORA RIVERSIDE 或 菲維特爾 FIVITEL HOTEL 或 芒菁假日 MUONG THANH HOLIDAY 或 艾姆 EMM 或 阿米納蘭塔納飯店 AMINA LANTANA 或 會安海灘精品酒店 ALLY BEACH HOIAN		

第二天

會安→漫遊迦南島搭乘傳統竹桶船及樂釣螃蟹趣+燈籠 DIY→會安古鎮風光(世界文化遺產) →夜遊會安古鎮

【會安迦南島原生態體驗】會安古鎮碼頭搭乘擺渡船出發，約 30 分鐘之船程，則可以抵達秋盆河明珠~迦南島，迦南島主要以水椰林及原生態自然風光而聞名。岸上密布著水椰林、檳榔樹，島上居民大多以捕魚及木雕維生。登上迦南島後再乘上碗公船(簸箕船)，在當地漁民的帶領下穿梭椰林水道之間，觀賞美麗的秋盆河兩岸風光，感受著濃濃的鄉村休閒風。放眼望去，河道裡星星點點的簸箕船，恰似秋盆河上的一道靚麗風景線。而越南特有的簸箕船在椰林海風中隨波逐浪，宛若在大海中一顆顆跳動的音符，譜寫著一曲漁家風情樂章。

【會安古鎮】會安古埠位於峴港東南方約 30 公里之秋邦河，於南中國海的出海口三角洲處，為一海岸都市。在占婆王朝時期即為連結中國、印度、阿拉伯的貿易重鎮，十分繁榮。之後，16~17 世紀成為阮朝的貿易中心，城內居住許多日本人，據說最多曾達上千人，隨著日本江戶幕府鎖國政策的施行，日本人越來越少，反而是中國人增多了。較古老的城鎮都有帶點中國南部的色彩。民家、會館、寺廟、市場、碼頭等各種建築沿著老街櫛比鱗次，特別安排遊覽十七世紀的古老城鎮--會安古鎮，此鎮位於峴港東南方約 30KM 處，為中古時代中國、印度、日本海運交易。

【福建會館】福建會館建立的年代比較早，且規模較大，是當時福建社團集會的場所。約在 17 世紀前建成茅廟，清乾隆十六年(1751 年)改建為瓦廟，有高大的前門與中門。後來福建會館成了供奉媽祖天後的寺廟，供奉的女神媽祖栩栩如生，慈祥博愛。

【日本橋】又稱來遠橋，西元 1593 年興建，由日本人建造的木造拱橋。當時這座橋是連結日本城與中國城。橋上有屋頂供遮蔽用，北側建有小寺廟。依據某個故事的說法，這座橋是猴年興建，狗年完成，因此兩側出入口分別由猴子與狗守護。

入夜的會安古鎮，一盞盞由當地少女巧手所糊成的燈籠，點燃古鎮最嫵媚的氣質，令人心動，給人一種似乎回到古代的錯覺。更有洋人街、啤酒 BAR 風情獨特的商家小店，伴您渡過一個暖暖的南洋夜晚。

※旅遊提示:

1. 會安搭船至迦南島船程約 30 分鐘
2. 迦南島體驗傳統竹桶船及樂釣螃蟹趣行程約 1 小時
3. 迦南島船夫及表演者皆需付小費, 每位越盾 20,000
4. 會安古鎮巡覽行程約 2-3 小時

早餐：飯店內自助式早餐	午餐：迦南島螃蟹火鍋海鮮餐+ 每人一支花蟹 US\$15	晚餐：會安古鎮風味含飲料 US\$10
住宿旅館：會安~迷迭香精品酒店 ROSEMARY BOUTIQUE HOTEL 或 河畔 BABYLON RIVERSIDE 或 藍天精品酒店 BLUE SKY BOUTIQUE 或 極光河畔水療飯店 AURORA RIVERSIDE 或 菲維特爾 FIVITEL 或 芒菁假日 MUONG THANH HOLIDAY 或 艾姆 EMM 或同級		

第三天

會安→世界文化遺產: 美山聖地占婆遺址→五行山(含上電梯)→峴港

早餐後前往【美山聖地】，距離會安古城約 50 公里，地處直徑約二公里的山谷內，在 1898 年被一位法國考古專家發現了用磚石頭砌成的 71 座塔寺。現有 20 座不完整，但仍保持著原始模樣。這是占婆王國用以祭祀君主和神靈的印度教聖都，建於 4~13 世紀末，是東南亞長期連續發現的唯一建築群體。這個區域之奇妙，在於占婆塔巧藝工匠之建塔技術、石磚雕刻藝術和審美觀。在中國史書讚揚占婆人是[砌磚藝術大師] 磚塊大小為 31*17*5 厘米，燒製溫度硬度均勻，密密的重疊，不用灰漿，至今尚未研究出所用的是什麼粘結劑。在 1999 年 12 月被世界文教組織列為世界文化遺產。

【五行山(含上電梯)】，傳說有神仙住過，因此整座山都是香的，非常神奇。五行山原為海中島，多少年的變遷成了陸地上的山。一開始名為五蘊山、五指山，西面有翰江，東面臨南中國海，在海邊平坦的沙灘上，水木火金土六座山峰拔地而起，氣勢雄偉。由於風光秀麗。古人有詩寫道：「何處景色勝五行，不遜仙境是蓬萊。山光彩石峰浴翠，古寺香霧繞雲岩。」五山之中以水山最美最大，水山海拔一百零八米，山上有華嚴雲洞、華嚴石洞、靈岩洞、陵虛洞、雲通洞、藏珠洞、雲月洞及天龍洞等。山上有三台寺、慈心寺、靈應寺。寺內供奉多尊菩薩、羅漢塑像，山上還有通天路和入地路。通過大路可以把遊客引向山頂，入地路則把人們一直引到山腳下的海濱。

※旅遊提示:

1. 峴港/美山聖地車程約 40 分鐘
2. 美山行程約 1 小時
3. 五行山行程約 1 小時

早餐：飯店內自助式早餐	午餐：老空間庭園餐廳 US\$8	晚餐：劉廚房中越料理 US\$8
住宿旅館：峴港-特魯安酒店 TRUONG AN BOUTIQUE 或 格蘭德西迪泰爾酒店 CITITEL GRAND 或 格蘭德瑞奧城市酒店 GRANDVIRIO CITY 或 漢江酒店 HAN RIVER HOTEL 或 曼青酒店 GRAND MUONG THANH 或 薩特亞酒店 SATYA HOTEL 或 東陽酒店 DONG DUONG HOTEL 或 寧靜海灘酒店 SERENE BEACH HOTEL 或同級		

第四天

峴港→法式城堡巴拿山歡樂遊: 搭乘纜車+靜心園+小火車+法國山城 神手托橋『黃金橋』+ Fantasy Park 夢想樂園→峴港

【全球最長及落差最大的單纜吊車】於 2009 年被列為健力士記錄的全球最長及最高不停站纜車。總長約 5,042 米，由設在景區入口的 1 號纜車站出發，前往海拔 1,330 多米的 2 號 Ba Na 纜車站，全程需時約 20 分鐘。纜車分為兩段；第一段需搭乘約 35 分鐘，纜車開始攀升的頭 10 分鐘，腳下盡是樹林、山澗，之後開始變得雲霧繚繞，感覺如騰雲駕霧；接著轉程第二段需搭乘約 5 分鐘，一覽精彩的峴港美景纜車長 16545 呎，20 分鐘直達海拔 4239 呎的山上。轉乘小火車 (瑞士少女峰觀光小火車-復刻版)，到殖民時期法國人在山上興建的隱蔽法國百年酒窖參觀，然後沿山路而下，到大佛和靈應寺參拜，那裏有個數十米高、用白色大理石建造的釋迦牟尼坐像，近看相當宏偉，像下刻了多幅石雕畫，釋迦俯視含笑的表情，令人感覺親切。

【巴拿山空中樂園 BA NA HILLS FANTASY PARK BA NA HILLS FANTASY PARK】位於峴港以西 40 公里處，氣溫長年較山下低 6°C 至 8°C，清涼又舒適，這裏已是早年法國人的避暑勝地，近年當地政府

將巴拿山重新發展，打造成一個休閒度假區，在山上大興土木，不但建大佛、寺廟，還重修昔日法國人的酒窖，闢建室內機動遊樂場及大型空中城堡度假村等，儼如一個空中樂園。

【雲夢樂園】擁有最新的室內遊樂設施，您可以搭乘刺激的自由落體，或前往 5D 立體電影進行互動式的遊戲，當然還有許多適合親子的遊樂設施及攀岩運動等，一定要體驗最長的戶外斜坡滑車，可以自由控制著滑車，悠閒著在迷宮花園中，在這裡一票到底，你可以盡情遊玩。

【佛手天空步道】金橋位於太陽世界巴納山天台花園，海拔 1,414 米。這座橋連接到馬賽和波爾多站，從山腳下或法國村莊的客人參觀花園。在空中，橋樑就像一條近 150 米長的輝煌“絲帶”，包括 8 個跨度，最多：21.2 米。這條“絲帶”由兩隻巨大的雙手支撐著不堪重負。與橋樑的優雅相反，苔蘚手構成了古老而懷舊的氛圍。根據設計 TA 是山神的手，從岩石山脈中拉出一條絲綢金條，幫助村民到達懷孕的花園。

【BA NA HILL 法國城堡】有如置身歐洲中世紀的時光中，來到這裡有如來到人間仙境，乘上纜車往外看著一望無際的遼闊森林、茂密叢林和瀑布，縱橫溪谷其間，除了欣賞原始的生態，不時還會有白雲相間、雲霧飄過，猶如一幅山水畫，置身於仙境般，感受與大自然美好與清新。傍晚返回市區。

※旅遊提示:

1. 峴港/巴拿山車程約 50 分鐘
2. 婆納山城巴拿山纜車搭乘時間約 40 分鐘
3. 靜心園及搭乘小火車行程約 40 分鐘
4. Fantasy Park 夢想樂園行程約 3 小時

早餐：飯店內自助式早餐	午餐：巴拿山上自助餐	晚餐：敬請自理
住宿旅館：峴港-特魯安酒店 TRUONG AN BOUTIQUE 或 格蘭德西迪泰爾酒店 CITITEL GRAND 或 格蘭德瑞奧城市酒店 GRANDVRIO CITY 或 漢江酒店 HAN RIVER HOTEL 或 曼青酒店 GRAND MUONG THANH 或 薩特亞酒店 SATYA HOTEL 或 東陽酒店 DONG DUONG HOTEL 或 寧靜海灘酒店 SERENE BEACH HOTEL 或同級		

第五天

峴港→粉紅大教堂→山水沙灘→最美海灣~山茶半島→峴港地標龍橋
→韓江畔→機場/桃園

最夯【IG 打卡地~粉紅大教堂】峴港市最有歐洲特色的要數這個建於 1923 年法國統治時期的天主教堂。它以高大鐘樓上的風向標誌為記認，又被稱作雄雞教堂，係越南中部最大的西方教堂。如今成為服務於本地四千多天主教徒的教堂，如糖果般的粉紅色建築幾乎成為峴港的標誌，鑲嵌著中世紀風格的彩色玻璃。

【APEC 公園】於韓江邊上，總面積約 3000 平方米，核心為雕塑花園。

越南黃金海岸美稱的【山水海灘】，美麗迷人的浪漫的美景令您流連忘返！有著陽光，美麗沙灘的度假勝地，過去越戰期間，可是身為美軍基地的重要港口，綿延 30 公里的峴港沙灘面向南中國海，擁有無比藍的海水，質地細緻的白沙加上不受污染破壞，徹底擁有不受打擾的度假空間。

續往【山茶半島】，距離峴港市中心 13 公里的山茶半島，由全越南最長的吊橋『順福橋』相連接，沿途景色麗緻。過去這裡是美軍基地，山茶半島長 15 公里，最寬處 5 公里，最窄處 1 公里，最高峰 696 米，有原始林 4370 公頃，珍稀動物有爪哇猴、長尾猴、紅臉雞等等。半島上崗巒起伏，林木繁茂，並有鳥獸出沒，已被劃為森林保護區。山茶半島上有一個沙灘叫 China Beach，素有越南黃金海岸的美稱，美麗迷人的海灣真是令人流連忘返。山茶半島距離峴港市中心大約半個小時的車程，在這兒可以鳥瞰整個峴港市。

【峴港代表性地標~龍橋】是為了紀念峴港解放 38 周年，於 2009 年開始，歷經四年建成，坐落於市區的韓江之上，它不僅是世界上最大鋼鐵結構的龍形大橋，還覆蓋了 2500 個 LED 燈，每逢重要節慶的時候，會從龍頭噴出熊熊烈火，除了有代表民族獨立的意涵外，獨特的建築工藝與造型，使它曾登上 CNN 報導，稱其為峴港城市的新成功象徵。

【龍頭魚尾像】新加坡有知名的地標魚尾獅，龍橋的附近也有一隻鯉魚化龍 (Cá chép hóa rồng)，重 200 噸，高 7.5 公尺，龍頭是以越南李朝的「翔龍」作為靈感，身體則是「鯉魚」，鯉魚化龍身上布滿魚鱗，魚尾有如兩隻手開蓮花的姿勢，象徵著團結和平與興旺，若在白天經過龍橋，也可以順道參觀。

前往機場，帶著依依不捨的心情，返回溫暖的家。

※旅遊提示:

1. 峴港/山茶半島車程約 30 分鐘
2. 山茶半島行程約 1 小時
3. 山水沙灘行程約 30 分鐘
4. 峴港/機場車程約 15 分鐘

早餐：飯店內自助餐	午餐：中式合菜 US\$8	晚餐：機上餐
住宿旅館：溫暖的家		

【作業規定+注意事項】

- ※上述行程的交通時間及餐食、住宿、僅做參考，以最後通知的行前說明資料為準。
- ※如遇不可抗力之因素，本公司保有變更同等飯店行程順序之權利，保證不會影響行程內容，請見諒！
- ※因應煙害防治法，酒店所有客房及宴會場地均全面禁煙，需吸煙之貴賓請移駕至酒店指定戶外抽煙區，若於上述禁煙場所吸煙者酒店將依據法規處新臺幣五千元至一萬五千元以下之罰鍰，並得按次連續處罰，感謝您的合作。
- ※越式料理為六菜一湯附水果、中式餐食享用八菜一湯附水果、飯店內及自助餐不含水酒
- ※自助餐如遇人數不足則改為享用套餐 / 其他料理如遇人數不足則減少道數
- ※本行程設定為團體旅遊行程，故為顧及旅客於出遊期間之人身安全及相關問題，於旅遊行程期間，恕無法接受脫隊之要求，造成不便之處，敬請見諒。
- ※請旅客遵守航空公司規定，需於起飛 2 小時前報到；機場櫃檯起飛前一小時即關櫃，無法再辦理任何登機手續

【貼心贈送】 每位旅客每日一瓶礦泉水、斗笠一頂、團體照片一張。

【團費包含】

1. 星宇航空來回經濟艙團體機票。含每人 23 公斤托運之 1 件行李及 7 公斤手提行李。
2. 兩人一室住宿及全程表列餐食及旅遊交通費用 (如遇單人報名須補單人房差或以三人一間加床作業。)
3. 新台幣 250 萬旅遊責任險暨新台幣 20 萬意外醫療險。
5. 含兩地機場稅及附加燃油費。
6. 含越南落地簽證費用。

【團費不包含】

1. 行程表上未表明之各項開支，自選建議行程交通及應付費用。
2. 純係私人之消費：如行李超重費、飲料酒類、洗衣、電話、電報及私人交通費。
3. 導遊、領隊、司機小費：共每天新台幣 \$300 元*5 天= \$1500 元/旅客。
4. 機票一經開立則不接受「加購托運行李及餐食」服務，旅客如需加購請於櫃檯購買。
5. 個人旅遊平安保險，依規定旅客若有個別需求，得自行投保旅行平安保險。

【特別說明】

1. 成團人數：16 人以上出團，16 人以上派領隊，平日訂金@10000。
2. 此行程為付訂後不可更改或取消，否則會沒收訂金\$10000及+飯店簽證等費用，請注意。
3. 貼心提醒：外籍人士需注意二次入境之辦理相關規定，且持外國護照之旅客團費需另計。
4. 如逢上列飯店接到大型團體業務而客滿時，本公司將會以同等級飯店取代。
5. 如逢天候、交通狀況、航班異動、遊樂園休園...等因素，本公司保有行程調動順序之權利。
6. 本行程無法延長住宿天數、更改行程及航班。
7. 如逢旺季或客滿，航空公司要求提早開票，繳交尾款時間將依航空公司規定辦理，不便之處請見諒！
8. 如因個人因素無法成行，已繳付之團體訂金依“定型化旅遊契約書”中之規定辦理。
09. 行程進行中如放棄行程、飯店住宿，恕不退餘團費。

10. 東南亞因路邊攤衛生極差，導致團員常拉肚子，請注意！
11. 金錢：現金不可超過美金伍仟元等值外幣（旅行支票或銀行匯票不限），新台幣不可超過肆萬元。
12. 電壓：東南亞的電壓為 220 伏特，如帶電器用品請備變電器。
13. 其它：東南亞地區集體遺失護照甚多，機票及護照旅客請自行妥善保管，最好分開存放
14. 如遇航空公司停飛，且為旅行社不可抗力因素，本公司將全額退費，不另收取任何手續費
15. 如遇航空公司漲燃油稅金時，未依照規定日期前開票，則按照航空公司公佈調漲稅金為準

【越南落地簽證】

1. 護照正本 (護照影本)
2. 兩吋彩色照片 1 張
3. 工作天: 5-7 天 (須事先申請)

建議自費項目		**自費項目已包含門票、車資、司機導遊服務費
景點	介紹	價錢
按摩	越式指壓按摩 90 分鐘 (※不含按摩小費\$200 台幣/每位)	NT\$ 1,000
印象秀	越南最大型表演-會安印象秀	NT\$ 1,000
夜遊韓江	含船票+ 舞蹈表演+ 飲料+ 水果	NT\$ 700
峴港	魅力秀~越南最大型表演	NT\$ 700
峴港	越式洗頭:90 分鐘 (※不含按摩小費\$200 台幣/每位)	NT\$ 1,000