

【長榮小資遊韓國五日】

南怡島美境 昭陽江天空步道

德壽宮石牆路 塗鴉秀 全程無自理餐



남이섬 南怡島—水杉林道



韓劇《冬季戀歌》
浪漫拍攝場景



廣受戀人們歡迎的愛情小路的《杉木林道》在春、夏、秋、冬中都有不同景色，春天的櫻花綻放的美景、夏天的陽光映照著樹影的美感、秋楓紅葉佈滿整個杉木林道的美麗、冬季片地雪白景色更為浪漫...讓您在四季之中留下最不同的回憶。

소양강 스카이워크

昭陽江Sky Walk天空步道

位於春川衣巖湖，橋面從岸邊延伸至湖中的斑鱖魚雕像前，整體皆以透明玻璃打造的觀景設施，可以讓人感受走在水面上的刺激感，是全韓國最長的玻璃大橋，總長174米。另外，衣巖湖中央的圓形廣場還能欣賞周邊景觀，夜間配上照明更顯得五彩繽紛。



DRAWING:SHOW
HERO
Practical Story

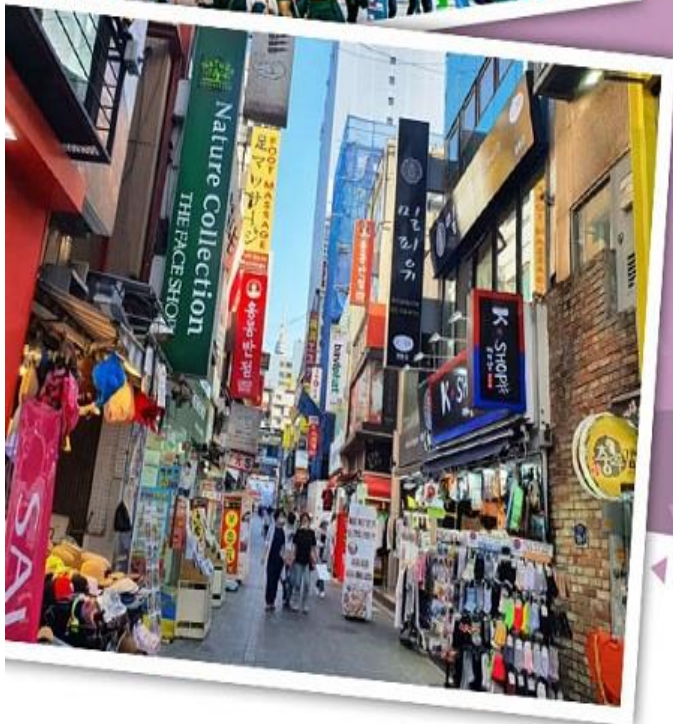
前往官網

塗鴉秀

是一場顛覆大家想像的美術表演塗鴉，將作畫過程原封不動地搬上舞臺，直接呈現在觀眾面前，讓人感受其中的趣味與感動。在塗鴉表演中，帶領您讓您找回平日繁忙生活中所失去的笑聲，體驗不同的劇情和溫暖的感動。



明洞時尚購物街



▶▶▶▶ 首爾SHOPPING首選! ◀◀◀◀

整個韓國流行指標的代表地區，舉凡國內外知名品牌服飾、運動用品、流行文具雜貨等當年度最新流行時尚商品均可在這裡購買到。明洞的魅力，絕對令您難以招架，是個購物天堂。



#韓服體驗

換上古代傳統的禮服，您可成為最佳男女主角，於古色古香的傳統韓屋式場景內，捕捉美麗的倩影。



#傳統海苔文化體驗營 韓式飯捲DIY

海苔是韓國重要的水產食品，也是韓國人喜歡的一個食品。海苔是在石頭裡長的海菜，把它乾燥來製作紫菜海苔，蛋白質很豐富，紫菜5張等於1個雞蛋，在海苔博物館裡，一半是工廠，一半是紫菜博物館，所以您可親眼看到紫菜製作過程。

한국 음식

韓國好味道



部隊火鍋



韓式烤肉



韓國炸雞



馬鈴薯燉豬骨風味餐

不給買

- 不走人蔘店
- 不進保肝店
- 不進土產店
- 不上攝影師

【參考航班】正確航班時間，以說明會資料和當日實際起飛時間為準。

出發天數	航空公司	航班編號	起飛城市	抵達城市	起飛/抵達時間
第 1 天	長榮航空	BR160	桃園 TPE	仁川 ICN	15:15/18:45
第 5 天	長榮航空	BR169	仁川 ICN	桃園 TPE	11:40/13:30

【行程內容】

第一天 桃園國際機場/仁川國際機場



今日帶著愉快雀躍的心情集合於桃園國際機場，搭乘客機飛往韓國仁川，抵達後搭乘巴士前往下榻飯店，準備隔天開啟美好的旅程。

早餐：XXX	午餐：XXX	晚餐：機上套餐
住宿：仁川滿月飯店 或 仁川 RUBY HOTEL 或本尼客雅幸福飯店 或同級		

第二天

京畿道最美銀杏賞楓景點【南怡島】→好逛又好玩【春川明洞】+春川代表性傳統市場【浪漫市場】→昭陽江 SKY WALK 天空步道



【南怡島】因朝鮮時代南怡將軍墓在此島內而為名，我們將安排搭乘渡輪前往南怡島，旅客可悠閒地欣賞韓國少有的人工湖泊美景。再前往劇中二旁杉木林立的愛情小路，在並列楸樹林道中，從枝葉中滲進霞光非常美麗。※註：銀杏賞楓行程會因自然天候狀況而有變化，如因而無法觀賞到銀杏或楓葉，會依原行程設定前往景點，敬請諒解。

【春川明洞】是春川最繁華熱鬧的地方，在道路兩旁是一間間比鄰的各式商店，也是劇中兩人約會後逛街的地方，可回憶到他們手拉手、肩並肩，漫步在羊腸小道互敘情腸的場景。

【昭陽江 Sky Walk 天空步道】位於春川衣巖湖，橋面從岸邊延伸至湖中的斑鱖魚雕像前，整體皆以透明玻璃打造的觀景設施，可以讓人感受走在水面上的刺激感，是全韓國最長的玻璃大橋，總長 174 米。另外，衣巖湖中央的圓形廣場還能欣賞周邊景觀，夜間配上照明更顯得五彩繽紛。

早餐：飯店內早餐	午餐：春川雞排+金玉炒飯+季節小菜	晚餐：海鮮刀切面+海鮮餅+季節小菜
住宿：仁川滿月飯店 或 仁川 RUBY HOTEL 或本尼客雅幸福飯店 或同級		

第三天

賞楓聖地~【馬場湖環湖散步路】+【馬場湖吊橋】→【韓國傳統美食體驗館】(海苔飯捲 DIY+韓服體驗)→【塗鴉秀】



【馬場湖吊橋】圍繞著馬場湖打造了美麗的公園與噴水池，處處設有方便訪客休息的長椅，還有種滿野生花的天空階梯，浪漫的沿湖步道，以及能更有趣地遊覽馬場湖的水上休閒運動，使馬場湖成為適合家庭與情侶的郊遊勝地。設於此地的馬場湖吊橋倚山傍湖，能欣賞到粼粼湖光與日落晚霞襯著周邊的樹木與山形成的美景。吊橋中間更有部分特別以防彈玻璃設置而成，給人彷彿走在湖面上的刺激感。※註：銀杏賞楓行程會因自然天候狀況而有變化，如因而無法觀賞到銀杏或楓葉，會依原行程設定前往景點，敬請諒解。

【韓國傳統美食體驗館(海苔飯捲 DIY+韓服體驗)】海苔是韓國重要的水產食品，也是韓國人喜歡的一個食品。海苔是在石頭裡長的海菜，把它乾燥來製作紫菜海苔，蛋白質很豐富，紫菜 5 張等於 1 個雞蛋，在海苔博物館裡，一半是工廠，一半是紫菜博物館，所以您可親眼看到紫菜製作過程。換上古代傳統的禮服，您可成為最佳男女主角，於古色古香的傳統韓屋式場景內，捕捉美麗的情影。

【塗鴉秀】結合了音樂、光線並利用幽默的表現，舞台表演結合各種畫作表現，將每幅畫變的栩栩如生，讓每幅畫在最後完成時都保證使您驚呼連連，讓您輕鬆地觀賞演出，同時體會最美的藝術氣息，您絕對不能錯過！**※註：若遇秀休館或滿座，行程將作先後順序調整，不便之處敬請見諒！**

早餐：飯店內早餐	午餐：馬鈴薯燉豬骨湯+季節小菜	晚餐：韓國炸雞+韓式披薩泡菜餅+韓式拉麵+季節小菜
住宿：仁川滿月飯店 或 仁川 RUBY HOTEL 或本尼客雅幸福飯店 或同級		

第四天

首爾最美小路銀杏賞楓必去~德壽宮石牆路→時尚彩妝名店→人氣韓劇《淚之女王》取景地 ~汝矣島現代百貨→明洞商圈



【德壽宮石牆路】是韓國首次引進綠色複合街道空間的概念，將既有的道路，以行人為中心重新翻修而成。德壽宮石牆路翻修過後，使得行人步道和車道得以共存，總長為 900 公尺。為了要保護環保的紅土磚以及行人的步行權，車道採用了石灰石進行施工。**※註：銀杏賞楓行程會因自然天候狀況而有變化，如因而無法觀賞到銀杏或楓葉，會依原行程設定前往景點，敬請諒解。**

【THE 現代百貨】《淚之女王》拍攝地，有首爾最美百貨之稱！跳脫過往的百貨思維，除了舒壓的購物體驗，也將「室外概念」搬進建築內——像是玻璃建構的屋頂，抬頭便能見藍天，也讓自然光灑落於內；隨處更可見植栽、瀑布和水池等造景，別有一分愜意。一共有八層樓購物空間，囊括各種時尚精品、韓國特色品牌、美食之外也結合許多藝術與設計空間，讓整間百貨更加多元。

【首爾明洞】整個韓國流行指標的代表地區，舉凡國內外知名品牌服飾、運動用品、流行文具雜貨等當年度最新流行時尚商品均可在這裡購買到。明洞的魅力，絕對令您難以招架，是個購物天堂。

早餐：飯店內早餐	午餐：烤肉吃到飽+季節小菜	晚餐：韓式部隊火鍋+季節小菜
住宿：仁川滿月飯店 或 仁川 RUBY HOTEL 或本尼客雅幸福飯店 或同級		

第五天

仁川國際機場/桃園國際機場



整理行囊前往機場，辦理出境手續後，搭乘豪華客機飛返桃園國際機場，團員們互道珍重再見後，平平安安、快快樂樂地歸向闊別多日的家園，結束這次愉快的韓國五日之旅。

早餐：飯店內早餐	午餐：機上套餐	晚餐：XXX
住宿：溫暖的家		

【護照簽證須知】

- 1.持臺灣護照免簽(旅遊)赴韓國者，護照效期須滿六個月以上，持有效護照、來回機票即可入境韓國。
- 2.護照不得有汙(破)損、缺頁、擅自增刪、塗改、加蓋圖戳、或擅貼貼紙。
- 3.特殊身份(例：軍警人員、役男...等)及出國須申請許可之職業，出國前請務必自行向相關單位申請「出境許可」並於出國當日攜帶相關文件備查。(役男是指年滿十九歲當年一月一日起至屆滿三十六歲之年十二月三十一日止，尚未履行兵役義務之役齡男子。)

- 4.韓國政府宣布，自本(2023)年 4 月 1 日起至明(2024)年 12 月 31 日止，暫先針對台灣等 22 個國家或地區之外籍旅客實施免除 K-ETA(有關 K-ETA 相關資訊，請參考韓國 K-ETA 官方網站 www.k-eta.go.kr)。
- 5.持外國護照需本人親自辦理南韓簽證(或線上申辦 K-ETA)，無法委託代辦。
6. 旅客持外國護照進出韓國時，機場櫃台會要求出示台灣至該國的回程機票證明或外國人在台灣的居留證，請旅客務必攜帶。
- 7.自 2012 年 01 月 01 日起年滿 17 歲以上的外國旅客入境韓國時，需留下《雙手食指指紋及臉部照片資料》。

【特別說明】

- 1.團體機票(含燃油附加稅)一經開票後，均無退票價值，此點基於航空公司之規定，敬請見諒。
- 2.若因不可抗力因素/航空公司變動航班時間/景區臨時關閉等，造成團體在行進時行程先後順序調整或更改調整行程，將盡力忠於原行程內容，敬請見諒。
- 3.因疫情影響，團體旅遊等受出入境限制令規範，本行程內容和辦理簽證等注意事項僅供參考，將依各國法規隨時調整。
- 4.報名時請支付訂金/作業金 NT\$10000/人。(過年/連續假期訂金 NT\$15000/人。)
- 5.在網路上完成報名動作，只是完成預定手續，並不保證一定有團位，尚需待客服人員確認後方可確定。
6. 購物站安排：
 - A.本旅遊行程有安排購物站，站內將有銷售人員為您提供介紹說明，您可依照自己需求購買自用或致贈親朋好友。若旅客依個人喜好，無法接受購物站行程，建議您報名前，應先行評估或是報名本公司購物行程較少之旅遊行程。
 - B.因各旅遊團體抵達購物站時間不同，為提供團體完整購物說明服務，購物站內以單團方式對每一團說明介紹。
7. 韓國【飯店及渡假村因響應環保】，建議自行攜帶牙刷、牙膏、拖鞋、盥洗用品、毛巾(或大毛巾)，有些飯店有提供，有些不提供。
- 8.本行程為 PARK 聯營團體。

【團費包含】

1. 搭乘直航班機，含機上簡餐。(台北/仁川來回經濟艙機票，一經確認即不可取消或延期)。
2. 兩地機場稅及燃油附加費。
3. 每位旅客可享有免費托運行李來回 1 件 23 公斤，手提行李 1 件 7 公斤來回。
4. 韓國地區四晚住宿酒店(二人一室)。
5. 保險：新台幣 250 萬旅遊責任險暨新台幣 20 萬意外醫療險。

【團費不包含】

- 1.領隊、導遊、司機服務費：每位旅客每日台幣 300 元×天數。
 2. 個人新辦護照費用。
 - 3.旅遊平安保險及旅遊不便險等其他私人保險項目。
 4. 行程表上未表明之各項開支，自選建議行程交通及應付費用。
 - 5.純係私人之消費：如行李超重費、飲料酒類、洗衣、電話、電報及私人交通費。
- ※如因個人因素取消或被拒絕入境韓國，將無法申請退費。

【作業規定】

- 1.本行程最低出團人數為 16 人以上(含)，台灣地區將派遣合格導遊隨行服務。如未達團體基本出團成行人數，將於出發前七天通知取消，且已繳付之訂金將全額退還。
- 2.團體報名確認後請繳交訂金。如個人因素無法成行取消當團行程，訂金無法退回。團體機票需團體去團體回，無法更改回程。且一經開票便無退票價值，故於確認開票後臨時取消出發者，無法辦理退票。
- 3.此團型使用團體機位，航班不可指定、不可延回、不可更改進出點、不可指定座位；特殊餐食及需求請提早告知客服人員，以便作業。

- 4.若需指定航班，建議改訂個人機票，以確保訂到您所需之航班，加價幅度依各航空公司之規定，另外提供報價。
- 5.團體機票(含燃油附加稅)一經開票後，均無退票價值，此點基於航空公司之規定，敬請見諒。
- 6.航空公司保留航班時間調整及變更之權利。
- 7.請務必於起飛前 3 小時抵達機場辦理登機手續，逾時關櫃旅客需自行負責。
- 8.網頁優惠名額有限，若優惠名額已滿，請以當時報名之網頁價格計算；促銷優惠限定團，請訂單成立後請立即付訂，不便之處，敬請見諒。
- 9.本優惠行程報價僅適用持中華民國護照者，不適用外籍人士。
- 10.飯店住宿為二人一室且無自然單間。若為單數報名請以加床(每家飯店狀況不一)或安排與其他團員同住，如貴賓須一人住一間房時須補單人房差。
- 11.韓國房型很少有 3 人房，如需三人一室，則為雙人房加床，有可能是給一大一小或大床加床的床型，也有可能是行軍床。
- 12.團體作業恕不能指定酒店、入住順序及房型，若遇行程表列之酒店滿房時，將以其它同等級酒店取代之，請以當團行前說明會資料為準。
- 13.如需求一大床、連通房之特殊房型，請務必報名時先做告知，因各房型數量有限，恕無法保證一定入住。
- 14.逢旺季或客滿，航空公司要求提早開立機票，繳交尾款時間將依航空公司規定辦理，不便之處敬請見諒！
- 15.本行程為團體旅遊行程，為顧及旅客於出遊期間之人身及其他安全問題，於旅遊行程期間恕無法接受脫隊之要求；若因此而無法滿足您的旅遊需求，建議您另行選購團體自由行或航空公司套裝自由行，不便之處敬請諒。
- 16.本團體行程景點若客人不參加者，視為自動棄權，恕無法退費，本產品報價中所含景點門票等均按旅行社扣價核算，旅客不再享受其他折扣與優惠，亦不另行退還差價。
- 17.為考量旅客自身之旅遊安全並顧及同團其它團員之旅遊權益，年滿 70 以上及行動不便者之貴賓，須有家人或友人同行始得接受報名，不便之處敬請諒。
- 18.未滿 18 歲，且未與法定代理人一同報名參加旅遊行程者：須將旅遊定型化契約書，提供給法定代理人簽名，報名始為有效。
- 19.懷孕旅客需主動告知懷孕週數及胎數，並隨身攜帶醫師開立註明預產期診斷證明文件，懷孕 27 週以上(各家航空公司規定週數略有不同，請旅客依照參加的行程所搭乘的航空公司規定)之旅客，需於 3 個工作天完成申請，備妥「適航申請書」、「診斷書」，經由航空公司醫務部門審核，同意適航後方可搭機。航空公司不接受懷孕 36 週以上單胞胎及懷孕 32 週以上多胞胎孕婦搭機(各航空公司規定略有不同)。若因旅客隱瞞自身孕期或身心狀況，導致航空公司航程受影響，因而產生之成本，航空公司將保留法律追訴權。
- 20.飛機上團體座位由航空公司安排，不適用於出發前預先選位，也無法確認座位相關需求(如靠窗、靠走道等)，且座位安排乃依英文姓名依序排列，同行者有可能無法安排在一起，領隊將盡最大協助，若無法滿足您的需求，敬請旅客諒解！

【參團須知與相關提醒】

1. 以上行程僅供參考，正確之行程內容、班機時間、降落城市及住宿飯店，請以行前說明會資料為準。
2. 團體若為特殊拜會團、會議參展團、學生團體，不適用於本行程之報價，需另行報價。
3. 本行程恕不接受韓籍旅客及其家屬參團；當地參團須提供來回電子機票，恕不接受於韓國打工度假及工作者參團。
4. 特殊規定如下：參加本行程若逢以下條件限定，費用需另計：
 - 此行程報價限持中華民國護照散客參團適用，僅適用於正常之散客報名，整組包團、參展團、會議團、學生團等特殊團體需另行估價，詳情請洽詢您的服務人員。旅客若提供或隱瞞不實資料經查明屬實，本公司有權拒收訂單，此為維護雙方誠信及旅遊品質，造成不便之處，敬請見諒。
 - 學生及外籍人士(不含韓國籍)，單持一本外國護照者，每人需加收 NTD8500 元。

- 單筆訂單不足 24 歲及 65 歲以上報名人數不可超過半數，若超過半數則價格另議～請洽業務人員。
5. 韓國因響應環保減少廢氣，汽機車、大型車停車超過 3 分鐘即須熄火關閉引擎，否則將會記點罰款，故司機會等客人上車後再開引擎及空調，請見諒！

【出國旅遊防疫注意事項】

1. 韓國已將 COVID-19 視同一般流感，所以在當地皆無檢查小黃卡或打幾劑疫苗的檢查，不用做 PCR 檢驗，也不限制戴口罩，若有不舒服可在飯店休息或由領隊協助前往就醫。
2. 旅客為自身旅遊安全，請盡量辦理海外醫療相關保險事宜，若無法或不投保也不影響參團出境旅遊之權益 (旅行業組團旅遊均須依規定投保旅行業責任保險)
3. 建議旅客自備常備藥品以備不時之需。
4. 返臺檢疫措施~旅客返台後須遵守中央流行疫情指揮中心屆時相關防疫措施。
5. 若旅客境外確診，影響其返台，旅行社應依國外旅遊定型化契約第 30 條：旅客在旅遊中發生身體或財產上之事故時，旅行社應盡善良管理人之注意為必要之協助及處理，亦即應協助旅客安排相關食宿等。惟前項之事故，係因非可歸責於旅行社之事由所致者，其所生之費用，由旅客負擔。

【注意事項】

1. 台灣禁止攜帶電子菸及電子菸產品入境。
2. 每人限攜帶酒類 1 公升、捲菸 200 支或雪茄 25 支或菸絲 1 磅，以年滿 20 歲之成年旅客為限。
3. 禁止攜帶動、植物及生鮮產品。入境旅客攜帶動植物或其產品，如未主動向關稅局申報或未申請檢疫而被查獲者，除處罰鍰外，如有違規情節重大者並將移送法辦。
 - A. 動物產品：生鮮、冷凍、冷藏肉類及其製品 (如香腸、肉乾、貢丸、餛飩、烤鴨等)、含肉加工品 (速食麵、雞湯、含肉晶粉等)、蛋品、鹿茸、血清等生物樣材等，包含已煮熟、乾燥、加工、真空包裝處理之產品。
 - B. 新鮮水果：不得自海外攜帶新鮮水果入境，若違反規定除水果被沒收外，將處 3 萬至 5 萬元罰鍰。
 - C. 肉製品：為防範非洲豬瘟，保護臺灣豬隻健康，旅客違規攜帶肉製品(含真空包裝)入境，將處 20 萬至 100 萬元罰鍰。
4. 敬請注意：近期韓國外站航空公司抓團體行李超重非常嚴格，會要求每位貴賓個別辦理 CHECK IN 掛行李，每位貴賓行李不可超過 20 公斤，若超重者，會要求現場補足超重費用 (超重費需由各位貴賓自行支付) 特此提醒貴賓。
5. 小費是全世界通行的社會習慣之一在國外旅行,除飛機上外,差不多都有付小費的習慣。旅行業為服務業,無底薪,所以小費一直是導遊和司機的主要收入之一,世界各國皆如此,韓國也不例外。飯店內行李托運、整理房間等小費約 1000 韓幣。房間吧台上零食及冰箱小瓶酒、飲料等取用請自行登記，再至櫃台結帳。但茶包則為免費。
6. 特殊餐食者(如素食餐)：海外團體餐食安排，無法如同在台灣般豐富且多變化，建議自行準備罐頭或泡麵等，以備不時之需。若有特殊餐食者，最少請於出發前二天 (不含假日) 告知承辦人員為您處理。
7. 韓國以人蔘雞、烤肉、火鍋著名，口味著重鹹、辣為特色。韓國氣候較乾冷，請多補充水份。在韓國，水是不能生飲，請自備水瓶或隨時備有 曠泉水，以補充身體水份。
8. 韓國的飯店在設施及服務各方面均達到國際水平,其種類繁多,價格隨所處地區、級別而各有不同。所有觀光飯店均按設施、規模、服務質量分為五個等級。
 - 【特一級為金黃色無窮花五朵(相當於白金五星級)】
 - 【特二級為綠色無窮花五朵(相當於五星級)】
 - 一級為四朵、二級為三朵、三級為兩朵。
9. 冬季韓國冰天雪地，小心路滑；請穿著防滑鞋，如球鞋或橡膠鞋；皮鞋及高跟鞋不適宜。
10. 泡溫泉大浴室時不著衣物或泳衣,請先在池外清洗乾淨後再入池內,請注意泡溫泉每次最好 以 15 分鐘為佳,並攜伴同行。
11. 韓國全國同屬一個時區，格林威治標準時間(G.M.T.) + 9 小時 (比台灣快一小時)。 韓國不實行夏令

節約時制。

12. 韓國的電源是 220 伏特，插座為 2 孔圓形。(建議可自帶轉換插頭)。大部分地區使用 220 伏特電壓，還有一部分使用 110 伏特電壓，220 伏特電壓的插座是圓的，110 伏特插座是扁的。
13. 台灣手機帶到韓國，手機是 3G 以上機型即可使用。公共電話有藍、銀灰色、卡式電話三種。付費方式有投幣(10/50/100 元)、IC 卡。藍色和銀灰色為投幣式，可打市內、長途電話，基本市內費用為三分鐘 50 韓幣。(銀色電話可直撥國際電話回台灣，也可使用 IC 卡)卡式電話(銀行、電信局、郵局等地可購得電話卡)可打國內、國際電話。通過交換撥號，撥打對方付費電話，使用 0799 可打交換電話或對方付費電話。國際電話指南 00794 可得到國際電話使用說明。電話號碼說明(英語、日語) 080-211-0114(免費)。

人在台灣，打電話到韓國：

撥號順序：台灣國際冠碼 + 韓國國碼 + 當地區域號碼 + 電話號碼。

撥號順序：002 + 82 + 當地區域號碼 + 電話號碼。

人在韓國，打電話回台灣：

撥號順序：當地國際冠碼 + 台灣國碼 + 區域號碼 + 電話號碼。

撥號順序：001 + 886 + 2 + 27170101。

人在韓國，打電話回台灣的行動電話：

撥號順序：當地國際冠碼 + 台灣國碼 + 行動電話 0 以後的號碼。

撥號順序：001 + 886 + 932778899(0932....不撥 0)。

14. 貨幣匯率

紙幣分別為 10,000 元、5,000 元、1,000 元。

硬幣分別為 500 元、100 元、50 元。 < 5 元和 1 元硬幣現已不使用 >。

匯率：貨幣兌換比率：美金 US\$ 1：韓幣\$1050。(此處浮動匯率)

貨幣兌換比率：台幣 NT\$ 1：韓幣\$32。(此處浮動匯率)

15. 韓國海關退稅說明：

1> 可手提上飛機：退稅的物品，非化妝品類的可手提上飛機。例如 衣服、鞋子、包包類，將物品手提進關(尚未過 X 光機安檢前，有退稅櫃台，將物品及退稅單給海關檢查蓋章，即可。然後到 28 號登機口退稅櫃台取錢)。

2> 不可手提上飛機：如果物品化妝品類或不可手提的，請將退稅的東西整理成一個行李箱，團體掛行李時，告知導遊、領隊，此行李箱為退稅的，掛完行李條，帶客人連同行李箱到退稅櫃台蓋章，行李要從旁邊 OVER SIZE 行李的櫃台掛，進關之後再到 28 登機口取錢。

PS：退稅櫃台有 2 種，例如-outlet 在國際退稅櫃台，例如-東大門之類的就在 in korea 櫃台。