

【酷玩冰雪韓國五日】

冬季滑雪樂 採草莓趣

德壽宮石牆路 極光走廊 南山首爾塔

不進人蔘/保肝/土產店



迎仕柏度假村

INSPIRE Entertainment Resort

美國知名賭場集團Mohegan斥資150億美金，耗時8年打造的仁川超大型娛樂城，是集結吃喝玩樂於一站的娛樂度假勝地！



韓國最大的互動式媒體藝術展覽，共有18個展間以數位科技打造光影藝術空間等逼真景色。

TEAMLAB光影藝術空間

沉浸式體驗娛樂街
150米的巨幅LED螢幕覆蓋天花板和牆面

絕美LED極光道
極光所形成的天體奇觀，自古以來啟發了無數傳說。在北歐神話裡，那是女武神瓦爾基麗飛翔天際時盔甲反射的光；在芬蘭傳說中，雪狐飛奔得如此之快，尾巴掠過的雪花反射出星星和月亮的多彩光芒，成了一支彩色光之舞。



被許多人推薦譽為「韓國最美街道」的德壽宮石牆路，是去韓國必訪的賞楓景點。

鄰近首爾市立美術館、首爾歷史館等主要文化設施。

韓國五大古宮之一的德壽宮，宮殿規模不大，卻充滿故事性。

德壽宮原並非王宮，原是一處宅邸，幾經多次波折後，1907年純宗為祈願父親長壽，改慶運宮為德壽宮。



另外德壽宮石牆路也是拍攝韓劇「鬼怪」的地方，是旅客來韓國首爾必來的景點之一。



賞楓、賞銀杏必去！ 덕수궁 德壽宮



石牆路 돌담길 | 享受宮內文藝氣氛的散步時光！



首爾

現採
新鮮草莓~

冬季採草莓

冬季是韓國草莓盛產的時期
邊採邊吃新鮮多汁的草莓
留下香甜的回憶~



首爾必去 / 韓劇拍攝地 N首爾塔 N서울타워

耗資150億韓元，從360度的展望玻璃，可眺望
首爾市景的全貌，夜晚時俯瞰首爾夜景，眼前
的景色則轉換為寧靜優美的燈火，更是璀璨美
麗。這裡有個著名的景點，在首爾塔上的鐵絲
網上有好幾萬個愛情鎖，形成愛情鎖牆，成為
韓國代表性的愛情景點。

N서울타워소원벽♥





波音787
夢幻客機

含機上手提
10公斤

含托運行李
20公斤

第一航廈
桃園國際機場

酷航空 Scoot



酷航始終致力以合理的價格為乘客提供充滿創新、有意義的體驗，以及難忘的旅行時光。酷航擁有充滿酷航精神的團隊，配有寬體和單走道客機的高效全能機隊，以及可按旅行者需求即時提供的產品和服務。

- ★新加坡航空旗下航空，花小錢也能有最奢華的享受
- ★標準雙走道廣體客機，空間寬敞舒適
- 陽光**：業界最大舷窗，搭配5段式電子調光
情境式客艙轉場燈光，搭配天際線與星空柔和放鬆
- 空氣**：加入最新空氣過濾淨化系統
- 水**：與傳統客機相比，提高近四倍的艙內溫度，降低飛行乾燥不適感

入境韓國須知

需填寫

1. 健康狀態調查表

2024/1/1起，訪問過美國、日本、澳洲、法國、台灣等156個國家的人，入境韓國時(不分國籍)，需要填寫提交 健康狀態調查表(黃色紙本/Q-CODE)

2. 入境卡

登錄過韓國自動通關S.e.S者，**無須填寫**
K-ETA(電子旅遊許可證)效期內者

3. 海關申報單

2023/5/1起無攜帶申報物品時，**無須填寫**

◇**2023-2024 韓國訪問年期間，免申請K-ETA**



2024.1.1基準

【參考航班】 正確航班時間，以說明會資料和當日實際起飛時間為準。

出發天數	航空公司	航班編號	起飛城市	抵達城市	起飛/抵達時間
第 1 天	酷 航 空	TR 896	桃園 TPE	仁川 ICN	18:10/21:35
第 5 天	酷 航 空	TR 897	仁川 ICN	桃園 TPE	22:35/00:25+1

【行程內容】

第一天 桃園機場/仁川機場

今日帶著愉快雀躍的心情集合於桃園國際機場，搭乘客機飛往韓國仁川，抵達後搭乘巴士前往下榻飯店，準備隔天開啟美好的旅程。

早餐：XXX

午餐：XXX

晚餐：XXX

住宿: AIRSKY HOTEL 或 PARK MARINE HOTEL 或 SOPRA HOTEL 或同級

第二天

滑雪場滑雪【滑雪樂、堆雪人、打雪仗】→最新韓國 IG 打卡熱門景點~水原星空圖書館 2.0→季節限定！採草莓趣



【歡樂滑雪之旅~滑雪樂、堆雪人、打雪仗】讓我們在導遊的指導之下練習走路煞車、跌倒、滑行，讓您嘗試一下前所未有的滑雪之樂，如果滑累了您還可在此堆堆雪人或是和大打雪仗也是一種不同的感受。

※滑雪場包含：門票、雪橇、雪杖、雪鞋，其餘的滑雪用具及裝備請自備或現場自費租用、購買。

※雪衣(約韓幣 10000)及雪褲(約韓幣 10000)及頭盔(約韓幣 5000)及護目鏡(約韓幣 5000)及手套(約韓幣 15000)，您可依個人需求自備，或於現場自費

租用、購買。(價錢僅供參考，以現場為主)。

※因滑雪活動本身具備一定風險，在參與旅遊行程內之滑雪活動時，建議您衡量自身身體狀況及滑雪技能，並依照滑雪場工作人員指導、及滑雪場之安全規定，進行滑雪活動，以維護您與他人安全。如於活動操作上有任何疑問或需要協助之處，請隨時求助於教練或滑雪場工作人員。

※若不參加滑雪者，視同放棄，不可轉讓或退費。

※若因天候因素或積雪不足導致滑雪場關閉，將改首爾樂天世界遊樂園替代，敬請見諒。

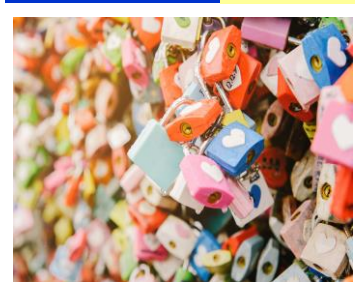
【STARFIELD 百貨-水原星空圖書館 2.0】2024 年開幕，是水原的新地標也是水原目前最大購物中心，合計共有 16 層樓，其中星空圖書館 2.0 擁有超高巨型高櫃，高達四層樓，絕對是 2024 年最新打卡勝地！

【季節限定! 採草莓趣】從冬天到春天，氣溫嚴寒之際，韓國傳統市場就會看到非常多碩大的草莓身影，是不分男女老幼都愛的水果。今日我們前往草莓農園體驗現採草莓的樂趣，貴賓可以在這裡自己親手採摘的草莓帶走喔。

註：因氣候變化無常，如採果行程無法依上述所列進行，將請貴賓們品嚐當季水果替代。

早餐：飯店內早餐	午餐：方便遊玩，敬請自理	晚餐：一豬三吃~五香豬腳+菜包肉+馬鈴薯豬骨鍋
住宿：AIRSKY HOTEL 或 PARK MARINE HOTEL 或 SOPRA HOTEL 或同級		

第三天 揭開神秘面紗~青瓦臺(入內參觀)→文青必訪朝聖~益善洞韓屋咖啡街→美食大探索~廣藏市場→南山公園+愛情鎖牆+N 首爾塔外觀(不含上塔、不含快速電梯券)→好客空間(HiKR GROUND)→東大門



【青瓦臺】韓國政治中心青瓦臺最顯著的特徵就是它的青瓦，一到青瓦臺，主樓的青瓦就映入眼簾。青瓦臺主樓背靠北岳山，青瓦與曲線型的房頂相映成趣，非常漂亮。就像青瓦臺代表韓國一樣，青瓦和屋頂的曲線則代表著韓國之美。

※青瓦台每日參觀名額有限，如預約額滿將改為青瓦台舍廊房外觀參觀。

【益善洞韓屋咖啡街】是位於首爾鐘路且歷史悠久的中心地帶，但相對來說，卻不太為人所知。但是近來因為有許多年輕藝術家和青年創業家落腳在此，並打造出十分具有個性的咖啡廳、餐廳以及手工藝品店等，讓益善洞成為能夠一次感受首爾多樣魅力的綜合文化空間，深受許多人的喜愛。而走在益善洞像迷宮的小巷內，會讓人有一種在進行尋寶之旅的感覺，現在就一起來一探究竟吧。

【廣藏市場】廣藏市場裡滿滿都是在地美味的韓國小吃，其中綠豆煎餅、麻藥紫菜飯捲、生章魚、牛肉拌飯、大麥拌飯都很受歡迎，是不同於明洞、弘大等觀光景點區的小吃滋味。

【南山公園+愛情鎖牆+N 首爾塔外觀】南山公園+N 首爾塔外觀：位於南山上的首爾塔是首爾市的象徵，1980 年起對大眾開放，每天都有多遊客前往；2005 年 12 月 9 日重新裝潢並更名後，更是擺脫了老舊的外觀，以嶄新的面貌示人；除表演、展覽和影像設施，並有餐廳、咖啡廳，形成一個複合型的文化旅遊空間。愛情鎖牆：韓劇《來自星星的你》拍攝地，位於首爾塔別館寬敞的戶外展望陽台，可一眼眺望首爾的風景。因為知名電視節目播出藝人在這的鐵絲網鎖上鎖頭，因此這裡變得更加的受歡迎。現在有許多情侶回來這裡鎖上象徵《堅貞不變的愛情》的愛心鎖頭。目前已有掛有數萬個鎖頭的這裡，深受情侶的喜愛。

【好客空間(HiKR GROUND)】是可以體驗 K-POP 文化與媒體藝術的韓國旅遊宣傳館。好客空間

(HiKR GROUND)一名有著韓國(KR)向遊客致上問候(Hi)·以及期待這裡能成為來自世界各地遊客的遊樂場(Playground)的含義。1樓是以大型媒體牆展現各種作品的媒體藝術空間「好客媒體牆(HiKR Wall)」·可以觀看媒體藝術家李二男所打造的《新都市山水圖》、向全球韓流粉絲徵集的韓國旅遊影片等。2樓可以利用XR直播工作室現場製作K-POP MV。而在面對清溪川的窗邊·可以觀賞到裝置藝術家徐道濩所創作的《North Wall》作品。在3、4樓則可以透過各種藝術、體驗、展示·對前往韓國各地旅遊有進一步的認識。

【東大門】是首爾最具代表性的市場之一·東大門的物品應有盡有·從各種小的流行裝飾品到男裝、女裝、鞋類·而且價格比其他地方都要便宜·因此這裡總是簇擁著來自地方城市的零售商和外國的商人以及觀光遊客們。

早餐：飯店內早餐	午餐：方便遊玩，敬請自理	晚餐：人氣必吃~韓式烤肉吃到飽
住宿：AIRSKY HOTEL 或 PARK MARINE HOTEL 或 SOPRA HOTEL 或同級		

第四天

朝鮮王宮~德壽宮(含門票)+石牆路→梨大鬧區→韓國彩妝名品館→免稅店→首爾明洞商圈自由逛街購物



【德壽宮+石牆路】在首爾的宮殿中·唯有德壽宮與西式建築並肩而立·構成有趣的景致。《韓國美麗道路100選》德壽宮是首爾五大宮之一。宮殿周圍的德壽宮石牆路(貞洞路)更被譽為全韓國最美麗的道路·甚至出現在知名韓劇《鬼怪》的場景中·是旅客來首爾必來的景點。在首爾的宮殿中唯有德壽宮與西式建築並肩而立·構成有趣的景致。

【彩妝名品館】風靡全韓的知名化妝品相信是愛美的女人們必須購買的最劣商品·在這挑選最新款最HITO彩粧品·讓辛苦上班族及學生族群在忙碌生活中一樣可以打造出時尚流行彩妝·讓您永遠跟上時代潮流尖端。

【梨大鬧區】梨花女子大學(梨大)是韓國最知名的女子學校·寬敞的校園裡矗立多棟優美歐風建築·大門口前的梨花牆不僅是這間學校重要象徵·也吸引許多韓國旅遊客駐足欣賞、拍照紀念。梨大前門的街道·遍布充滿時尚感的服飾店、美容、彩妝店、咖啡廳、美味街頭小吃·又有「梨大女人街」的稱號!

【首爾明洞】整個韓國流行指標的代表地區·舉凡國內外知名品牌服飾、運動用品、流行文具雜貨等當年度最新流行時尚商品均可在這裡購買到。明洞的魅力·絕對令您難以招架·是個購物天堂。

早餐：飯店內早餐	午餐：韓式人蔘雞風味餐	晚餐：方便逛街，敬請自理
住宿：AIRSKY HOTEL 或 PARK MARINE HOTEL 或 SOPRA HOTEL 或同級		

第五天

韓國文化體驗~海苔博物館【參觀海苔工廠+DIY紫菜捲+韓服體驗+網美咖啡廳(特別贈送飲料+小點心+大頭拍貼)】→松月洞彩繪童話村→中華街→人間天堂島~INSPIRE仁川迎仕柏渡假村(絕美LED AURORA極光道+韓版TEAMLAB光影藝術空間)→仁川機場/桃園機場



【參觀海苔工廠+DIY紫菜捲+韓服體驗+網美咖啡廳(特別贈送飲料+小點心+大頭拍貼)】海苔是韓國重要的水產食品·也是韓國人喜歡的一個食品。海苔是在石頭裡長的海菜·把它乾燥來製作紫菜海苔·蛋白質很豐富·紫菜5張等於1個雞蛋·在海苔博物館裡·一半是工廠·一半是紫菜博物館·所以您可親眼看到紫菜製作過程。並親自體驗製作紫菜捲的樂趣·另外換上古代傳統的禮服·您可成為最佳男女主角·於古色古香的傳統韓屋式場景內·捕捉美麗的倩影。(※飲料+小點心每人一份;大頭拍貼每人一張。)

【松月洞彩繪童話村】位於仁川中國城旁·在看到可愛的彩虹愛心拱門時·代表仁川童話村就抵達了·隨即開啟大家的童話世界之旅·整個街道充滿了童話的純真氣息·這裡的房子不像是其他的壁畫村·只是在房子上塗鴉·而是做立體的設計。

【中華街】仁川開港隔年中國便在此建立租界·因而發展成「中華街」。現在的中華街留存許多中華料

理餐廳，像是「共和春」、「萬多福」等，到處都能看見販賣中華料理、小吃的商家，基本上這裡餐廳都通中文，而且有著非常道地的中華料理滋味。

【INSPIRE 仁川迎仕柏渡假村 (絕美 LED 極光道+韓版 TEAMLAB 光影藝術空間)

仁川迎仕柏度假耗時 8 年建造，斥資 9600 億韓圓 (約 228 億台幣)。整座度假村佔地 4.36 平方公里，由美國紐約世界首席公共空間室內設計師 Jeffrey Beers & Steelman International 建築團隊設計，希望能成為人們逃離世俗喧囂的娛樂度假勝地。

【極光道】是一條沉浸式體驗的娛樂街，以 150 米的巨幅 LED 螢幕覆蓋著天花板和牆面，創造出超現實的視覺效果。高解析度的 LED 螢幕和直衝雲霄的 LED 柱，展現出令人著迷的數位內容，讓您沉浸在似真似幻的超然境界中。漫步於這個室內環境中，您會感覺自己彷彿穿梭在無邊藍天下神秘森林的茂密草叢中；或者，轉眼間又似乎沉浸在藍色大海深處。在這個規模空前的數位空間裡，感受北歐神秘世界的獨特魅力。

【韓版 TEAMLAB 光影藝術空間】邀您踏上穿越宇宙的旅程。是韓國最大的互動式媒體藝術展覽，Le Space 共有 18 個展間，以數位科技打造光影藝術空間，呈現宇宙大爆炸、平行宇宙、外星球、火山奇景、深海探索、海面奇觀、光影森林、花等逼真景色。展覽透過精美的影像帶領觀眾遨遊於宏偉的星系、行星運行和宇宙奧秘之中。

整理行囊前往機場，辦理出境手續後，搭乘豪華客機飛返桃園國際機場，團員們互道珍重再見後，平平安安、快快樂樂地歸向闊別多日的家園，結束這次愉快的韓國五日之旅。

早餐：飯店內早餐	午餐：滷豆腐套餐	晚餐：人氣美食~韓式部隊火鍋
住宿：溫暖的家		

【護照簽證須知】

1. 持臺灣護照免簽(旅遊)赴韓國者，護照效期須滿六個月以上，持有效護照、來回機票即可入境韓國。
2. 護照不得有汙(破)損、缺頁、擅自增刪、塗改、加蓋圖戳、或擅貼貼紙。
3. 特殊身份(例：軍警人員、役男...等)及出國須申請許可之職業，出國前請務必自行向相關單位申請「出境許可」並於出國當日攜帶相關文件備查。(役男是指年滿十九歲當年一月一日起至屆滿三十六歲之年十二月三十一日止，尚未履行兵役義務之役齡男子。)
4. 韓國政府宣布，自本(2023)年 4 月 1 日起至明(2024)年 12 月 31 日止，暫先針對台灣等 22 個國家或地區之外籍旅客實施免除 K-ETA(有關 K-ETA 相關資訊，請參考韓國 K-ETA 官方網站 www.k-eta.go.kr)。
5. 持外國護照需本人親自辦理南韓簽證(或線上申辦 K-ETA)，無法委託代辦。
6. 旅客持外國護照進出韓國時，機場櫃台會要求出示台灣至該國的回程機票證明或外國人在台灣的居留證，請旅客務必攜帶。
7. 自 2012 年 01 月 01 日起年滿 17 歲以上的外國旅客入境韓國時，需留下《雙手食指指紋及臉部照片資料》。

【特別說明】

1. 團體機票(含燃油附加稅)一經開票後，均無退票價值，此點基於航空公司之規定，敬請見諒。
2. 若因不可抗力因素/航空公司變動航班時間/景區臨時關閉等，造成團體在行進時行程先後順序調整或更改調整行程，將盡力忠於原行程內容，敬請見諒。
3. 因疫情影響，團體旅遊等受出入境限制令規範，本行程內容和辦理簽證等注意事項僅供參考，將依各國法規隨時調整。
4. 報名時請支付訂金/作業金 NT\$10000/人。(過年/連續假期訂金 NT\$15000/人。)
5. 在網路上完成報名動作，只是完成預定手續，並不保證一定有團位，尚需待客服人員確認後方可確定。
6. 購物站安排：
A. 本旅遊行程有安排購物站，站內將有銷售人員為您提供介紹說明，您可依照自己需求購買自用或致贈親朋好友。若旅客依個人喜好，無法接受購物站行程，建議您報名前，應先行評估或是報名本公司購物行程較少之旅遊行程。
B. 因各旅遊團體抵達購物站時間不同，為提供團體完整購物說明服務，購物站內以單團方式對每一團說明介紹。
7. 韓國【飯店及渡假村因響應環保】，建議自行攜帶牙刷、牙膏、拖鞋、盥洗用品、毛巾(或大毛巾)，

有些飯店有提供，有些不提供。

【團費包含】

1. 搭乘直航班機 (台北/仁川來回經濟艙機票，一經確認即不可取消或延期)。
2. 兩地機場稅及燃油附加費。
3. 每位旅客可享有免費托運行李來回 1 件 20 公斤，手提行李 10 公斤來回。
4. 韓國地區四晚住宿酒店(二人一室)。
5. 保險：新台幣 250 萬旅遊責任險暨新台幣 20 萬意外醫療險。

【團費不包含】

1. 不含來回機上餐。
 2. 領隊、導遊、司機服務費：每位旅客每日台幣 300 元×天數。
 3. 個人新辦護照費用。
 4. 旅遊平安保險及旅遊不便險等其他私人保險項目。
 5. 行程表上未表明之各項開支，自選建議行程交通及應付費用。
 6. 純係私人之消費：如行李超重費、飲料酒類、洗衣、電話、電報及私人交通費。
- ※如因個人因素取消或被拒絕入境韓國，將無法申請退費。

【作業規定】

1. 本行程最低出團人數為 16 人以上(含)，台灣地區將派遣合格導遊隨行服務。如未達團體基本出團成行人數，將於出發前七天通知取消，且已繳付之訂金將全額退還。
2. 團體報名確認後請繳交訂金。如個人因素無法成行取消當團行程，訂金無法退回。團體機票需團體去團體回，無法更改回程。且一經開票便無退票價值，故於確認開票後臨時取消出發者，無法辦理退票。
3. 此團型使用團體機位，航班不可指定、不可延回、不可更改進出點、不可指定座位；特殊餐食及需求請提早告知客服人員，以便作業。
4. 若需指定航班，建議改訂個人機票，以確保訂到您所需之航班，加價幅度依各航空公司之規定，另外提供報價。
5. 團體機票(含燃油附加稅)一經開票後，均無退票價值，此點基於航空公司之規定，敬請見諒。
6. 航空公司保留航班時間調整及變更之權利。
7. 請務必於起飛前 3 小時抵達機場辦理登機手續，逾時關櫃旅客需自行負責。
8. 網頁優惠名額有限，若優惠名額已滿，請以當時報名之網頁價格計算；促銷優惠限定團，請訂單成立後請立即付訂，不便之處，敬請見諒。
9. 本優惠行程報價僅適用持中華民國護照者，不適用外籍人士。
10. 飯店住宿為二人一室且無自然單間。若為單數報名請以加床(每家飯店狀況不一)或安排與其他團員同住，如貴賓須一人住一間房時須補單人房差。
11. 韓國房型很少有 3 人房，如需三人一室，則為雙人房加床，有可能是給一大一小或大床加床的床型，也有可能是行軍床。
12. 團體作業恕不能指定酒店、入住順序及房型，若遇行程表列之酒店滿房時，將以其它同等級酒店取代之，請以當團行前說明會資料為準。
13. 如需求一大床、連通房之特殊房型，請務必報名時先做告知，因各房型數量有限，恕無法保證一定入住。
14. 逢旺季或客滿，航空公司要求提早開立機票，繳交尾款時間將依航空公司規定辦理，不便之處敬請見諒！
15. 本行程為團體旅遊行程，為顧及旅客於出遊期間之人身及其他安全問題，於旅遊行程期間恕無法接受脫隊之要求；若因此而無法滿足您的旅遊需求，建議您另行選購團體自由行或航空公司套裝自由行，不便之處敬請諒。
16. 本團體行程景點若客人不參加者，視為自動棄權，恕無法退費，本產品報價中所含景點門票等均按旅行社扣價核算，旅客不再享受其他折扣與優惠，亦不另行退還差價。

17.為考量旅客自身之旅遊安全並顧及同團其它團員之旅遊權益，年滿 70 以上及行動不便者之貴賓，須有家人或友人同行始得接受報名，不便之處敬請諒。

18.未滿 18 歲，且未與法定代理人一同報名參加旅遊行程者：須將旅遊定型化契約書，提供給法定代理人簽名，報名始為有效。

19.懷孕旅客需主動告知懷孕週數及胎數，並隨身攜帶醫師開立註明預產期診斷證明文件，懷孕 27 週以上(各家航空公司規定週數略有不同，請旅客依照參加的行程所搭乘的航空公司規定)之旅客，需於 3 個工作天完成申請，備妥「適航申請書」、「診斷書」，經由航空公司醫務部門審核，同意適航後方可搭機。航空公司不接受懷孕 36 週以上單胞胎及懷孕 32 週以上多胞胎孕婦搭機(各航空公司規定略有不同)。若因旅客隱瞞自身孕期或身心狀況，導致航空公司航程受影響，因而產生之成本，航空公司將保留法律追訴權。

20.飛機上團體座位由航空公司安排，不適用於出發前預先選位，也無法確認座位相關需求(如靠窗、靠走道等)，且座位安排乃依英文姓名依序排列，同行者有可能無法安排在一起，領隊將盡最大協助，若無法滿足您的需求，敬請旅客諒解！

【參團須知與相關提醒】

1. 以上行程僅供參考，正確之行程內容、班機時間、降落城市及住宿飯店，請以行前說明會資料為準。
2. 團體若為特殊拜會團、會議參展團、學生團體，不適用於本行程之報價，需另行報價。
3. 本行程恕不接受韓籍旅客及其家屬參團；當地參團須提供來回電子機票，恕不接受於韓國打工度假及工作者參團。
4. 特殊規定如下：參加本行程若逢以下條件限定，費用需另計：
 - 此行程報價限持中華民國護照散客參團適用，僅適用於正常之散客報名，整組包團、參展團、會議團、學生團等特殊團體需另行估價，詳情請洽詢您的服務人員。旅客若提供或隱瞞不實資料經查明屬實，本公司有權拒收訂單，此為維護雙方誠信及旅遊品質，造成不便之處，敬請見諒。
 - 學生及外籍人士(不含韓國籍)，單持一本外國護照者，每人需加收 NTD8500 元。
 - 單筆訂單不足 24 歲及 65 歲以上報名人數不可超過半數，若超過半數則價格另議～請洽業務人員。
5. 韓國因響應環保減少廢氣、汽機車、大型車停車超過 3 分鐘即須熄火關閉引擎，否則將會記點罰款，故司機等客人上車後再開引擎及空調，請見諒！

【出國旅遊防疫注意事項】

1. 韓國已將 COVID-19 視同一般流感，所以在當地皆無檢查小黃卡或打幾劑疫苗的檢查，不用做 PCR 檢驗，也不限制戴口罩，若有不舒服可在飯店休息或由領隊協助前往就醫。
2. 旅客為自身旅遊安全，請盡量辦理海外醫療相關保險事宜，若無法或不投保也不影響參團出境旅遊之權益(旅行業組團旅遊均須依規定投保旅行業責任保險)
3. 建議旅客自備常備藥品以備不時之需。
4. 返臺檢疫措施~旅客返台後須遵守中央流行疫情指揮中心屆時相關防疫措施。
5. 若旅客境外確診，影響其返台，旅行社應依國外旅遊定型化契約第 30 條：旅客在旅遊中發生身體或財產上之事故時，旅行社應盡善良管理人之注意為必要之協助及處理，亦即應協助旅客安排相關食宿等。惟前項之事故，係因非可歸責於旅行社之事由所致者，其所生之費用，由旅客負擔。

【注意事項】

1. 台灣禁止攜帶電子菸及電子菸產品入境。
2. 每人限攜帶酒類 1 公升、捲菸 200 支或雪茄 25 支或菸絲 1 磅，以年滿 20 歲之成年旅客為限。
3. 禁止攜帶動、植物及生鮮產品。入境旅客攜帶動植物或其產品，如未主動向關稅局申報或未申請檢疫而被查獲者，除處罰鍰外，如有違規情節重大者並將移送法辦。
 - A.動物產品：生鮮、冷凍、冷藏肉類及其製品(如香腸、肉乾、貢丸、餛飩、烤鴨等)、含肉加工品(速食麵、雞湯、含肉晶粉等)、蛋品、鹿茸、血清等生物樣材等，包含已煮熟、乾燥、加工、真空

包裝處理之產品。

B. 新鮮水果：不得自海外攜帶新鮮水果入境，若違反規定除水果被沒收外，將處 3 萬至 5 萬元罰鍰。

C. 肉製品：為防範非洲豬瘟，保護臺灣豬隻健康，旅客違規攜帶肉製品(含真空包裝)入境，將處 20 萬至 100 萬元罰鍰。

4. 敬請注意：近期韓國外站航空公司抓團體行李超重非常嚴格，會要求每位貴賓個別辦理 CHECK IN 掛行李，每位貴賓行李不可超過 20 公斤，若超重者，會要求現場補足超重費用 (超重費需由各位貴賓自行支付) 特此提醒貴賓。

5. 小費是全世界通行的社會習慣之一在國外旅行,除飛機上外,差不多都有付小費的習慣。旅行業為服務業,無底薪,所以小費一直是導遊和司機的主要收入之一,世界各國皆如此,韓國也不例外。飯店內行李托運、整理房間等小費約 1000 韓幣。房間吧台上零食及冰箱小瓶酒、飲料等取用請自行登記，再至櫃台結帳。但茶包則為免費。

6. 特殊餐食者(如素食餐)：海外團體餐食安排，無法如同在台灣般豐富且多變化，建議自行準備罐頭或泡麵等，以備不時之需。若有特殊餐食者，最少請於出發前二天 (不含假日) 告知承辦人員為您處理。

7. 韓國以人蔘雞、烤肉、火鍋著名，口味著重鹹、辣為特色。韓國氣候較乾冷，請多補充水份。在韓國，水是不能生飲，請自備水瓶或隨時備有 曠泉水，以補充身體水份。

8. 韓國的飯店在設施及服務各方面均達到國際水平,其種類繁多,價格隨所處地區、級別而各有不同。所有觀光飯店均按設施、規模、服務質量分為五個等級。

【特一級為金黃色無窮花五朵(相當於白金五星級)】

【特二級為綠色無窮花五朵(相當於五星級)】

一級為四朵、二級為三朵、三級為兩朵。

9. 冬季韓國冰天雪地，小心路滑；請穿著防滑鞋，如球鞋或橡膠鞋；皮鞋及高跟鞋不適宜。

10. 泡溫泉大浴室時不著衣物或泳衣,請先在池外清洗乾淨後再入池內,請注意泡溫泉每次最好 以 15 分鐘為佳,並攜伴同行。

11. 韓國全國同屬一個時區，格林威治標準時間(G.M.T.) + 9 小時 (比台灣快一小時)。 韓國不實行夏令節約時制。

12. 韓國的電源是 220 伏特，插座為 2 孔圓形，(建議可自帶轉換插頭)。 大部分地區使用 220 伏特電壓，還有一部分使用 110 伏特電壓，220 伏特電壓的插座是圓的，110 伏特插座是扁的。

13. 台灣手機帶到韓國，手機是 3G 以上機型即可使用。公共電話有藍、銀灰色、卡式電話三種。付費方式有投幣(10/50/100 元)、IC 卡。藍色和銀灰色為投幣式，可打市內，長途電話，基本市內費用為三分鐘 50 韓幣。(銀色電話可直撥國際電話回台灣，也可使用 IC 卡)卡式電話 (銀行，電信局，郵局等地可購得電話卡) 可打國內，國際電話。通過交換撥號，撥打對方付費電話，使用 0799 可打交換電話或對方付費電話。國際電話指南 00794 可得到國際電話使用說明。電話號碼說明 (英語、日語) 080-211-0114 (免費)。

人在台灣，打電話到韓國：

撥號順序：台灣國際冠碼 + 韓國國碼 + 當地區域號碼 + 電話號碼。

撥號順序：002 + 82 + 當地區域號碼 + 電話號碼。

人在韓國，打電話回台灣：

撥號順序：當地國際冠碼 + 台灣國碼 + 區域號碼 + 電話號碼。

撥號順序：001 + 886 + 2 + 27170101。

人在韓國，打電話回台灣的行動電話：

撥號順序： 當地國際冠碼 + 台灣國碼 + 行動電話 0 以後的號碼。

撥號順序： 001 + 886 + 932778899(0932....不撥 0)。

14. 貨幣匯率

紙幣分別為 10,000 元、5,000 元、1,000 元。

硬幣分別為 500 元、100 元、50 元。 < 5 元和 1 元硬幣現已不使用 >。

匯率：貨幣兌換比率：美金 US\$ 1：韓幣\$1050。(此為浮動匯率)

貨幣兌換比率：台幣 NT\$ 1：韓幣\$32。(此為浮動匯率)

15. 韓國海關退稅說明：

1>可手提上飛機：退稅的物品,非化妝品類的可手提上飛機.例如 衣服、鞋子、包包類，將物品手提進關(尚未過 X 光機安檢前,有退稅櫃台,將物品及退稅單給海關檢查蓋章,即可.然後到 28 號登機口退稅櫃台取錢.)。

2>不可手提上飛機：如果物品化妝品類或不可手提的,請將退稅的東西整理成一個行李箱,團體掛行李時,告知導遊、領隊,此行李箱為退稅的,掛完行李條,帶客人連同行李箱到退稅櫃台蓋章,行李要從旁邊 OVER SIZE 行李的櫃台掛,進關之後再到 28 登機口取錢。

PS · 退稅櫃台有 2 種,例如-outlet 在國際退稅櫃台 · 例如-東大門之類的就在 in korea 櫃台。