

【安妞滑雪趣五日】

冬季碎冰船 歡樂滑雪體驗 天空步道
星空圖書館 首爾塔愛情鎖牆 澎湃海陸鍋

【行程特色】





冬季
限定

충주호 忠州湖

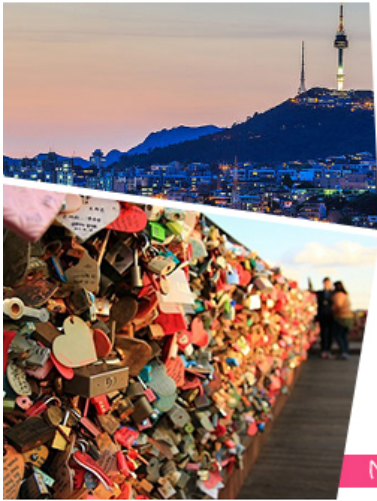
碎冰船



丹陽忠州湖是韓國最大湖泊，韓國境內第一的湖畔觀光勝地。特別安排乘坐碎冰船暢遊忠州湖，讓您感受獨特的碎冰體驗。沿途欣賞忠州洞月岳山國立公園，丹陽八景等著名的勝景，必定令韓國冬季之旅留下至深刻的回憶。

PS：結冰狀況需依當天氣候而定。





首爾必去 / 韓劇拍攝地

N首爾塔 N서울타워

耗資150億韓元，從360度的展望玻璃，可眺望首爾市景的全貌，夜晚時俯瞰首爾夜景，眼前的景色則轉換為寧靜優美的燈火，更是璀璨美麗。這裡有個著名的景點，在首爾塔上的鐵絲網上有好幾萬個愛情鎖，形成愛情鎖牆，成為韓國代表性的愛情景點。

N서울타워소원벽♥



水原

星空圖書館2.0

於 2024 年正式開幕的水原星空圖書館，有著挑高四層樓的空間設計，以及懸掛於天花板的宇宙星球模型，其壯闊的空間讓人嘆為觀止。

寬闊無死角的空間圖書設計，非常適合喜歡建築及攝影的人前來參觀，無論從何處拍都有不同的美感。

首爾

景福宮

於 1395 年時所建，至今約已有 600 多年的歷史。

在首爾市的五座宮殿之中，景福宮是裡面歷史最悠久、最壯觀的宮殿。宮殿設計融合了大自然與複雜的宮廷特色，體現了韓國傳統美學。

【參考航班】 正確航班時間，以說明會資料和當日實際起飛時間為準。

出發天數	航空公司	航班編號	起飛城市	抵達城市	起飛/抵達時間
第 1 天	易斯達航空	ZE782	台北 TPE	清州 CJJ	02:00/05:30
第 5 天	易斯達航空	ZE781	清州 CJJ	台北 TPE	23:50/01:00+1

【行程內容】

第一天

桃園/清州→韓式汗蒸幕體驗→滿天下 SKY WALK→忠州湖碎冰船→島潭三峰(船上欣賞)→九景市場



【韓式汗蒸幕體驗】韓國最具代表性的傳統蒸氣浴，是利用紅外線反射原理加溫使人流汗，是一種強調高熱的物理治療法，人體會大量排汗，這時體內代謝的雜質也會隨之排出，有效促進血液循環、新陳代謝、養顏美容，尤其對除去皮膚中的角質及脂肪及皮膚美容都有很大的功效。

【滿天下 SKY WALK】於 2017 年 7 月 14 日正式開放驚奇又刺激的天空步道，展望台上有三個方向的天空步道，站在垂直 120 公尺高的高強度透光玻璃形成的瞻望台上眺望，走在上面就像走在半空中一般，感覺驚險又刺激，

此處最特別的是可以把南漢江及小白山的風景盡收眼底。

【忠州湖碎冰船】丹陽忠州湖是韓國最大湖泊，韓國境內第一的湖畔觀光勝地，特別安排乘坐破冰船暢遊忠州湖，讓您感受獨特的破冰體驗，沿途欣賞忠州洞月岳山國立公園，丹陽八景等著名的勝景，必定令韓國冬季之旅留下至深刻的回憶。**註：忠州湖碎冰船體驗需依天氣狀況，湖面結冰才會有碎冰體驗，如因天氣狀況湖面未結冰，遊船時無法碎冰體驗，敬請見諒。**

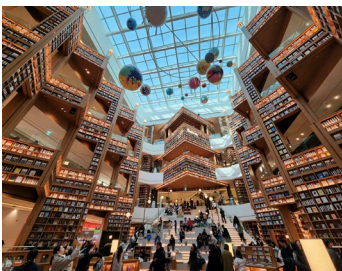
【島潭三峰】是聳立在呈'S'形彎曲的南漢江中心部位的三塊岩石。在河流中心有三塊岩石聳立的景致大概只能在此才得一見。這裡有一個傳說。三塊岩石中中間的那塊大岩石是夫峰，右邊的是妻峰，左邊的叫妾峰，傳說就是有關這幾個名字的。

【九景市場】屬於忠清北道丹陽郡規模最大的傳統市場，至今仍保留韓國鄉下市集的古樸韻味，走入其中感受當地居民的生活日常，笑容燦爛、親切溫暖的大叔大嬸與爺爺奶奶，帶給旅客與眾不同的旅遊體驗。由於蒜頭為當地名產，招牌美食蒜頭血腸、蒜頭炸雞。

早餐：汗蒸幕內自理	午餐：石鍋豬骨湯飯	晚餐：方便逛街，敬請自理
住宿：清州 J-ONE HOTEL 或清州 GLOUCESTER HOTEL 或龍仁 THE TRINITY HOTEL 或同級		

第二天

滑雪場滑雪【滑雪樂、堆雪人、打雪仗】→最新韓國 IG 打卡熱門景點~水原星空圖書館 2.0



【歡樂滑雪之旅~滑雪樂、堆雪人、打雪仗】讓我們在導遊的指導之下練習走路煞車，跌倒，滑行，讓您嘗試一下前所未有的滑雪之樂，如果滑累了您還可在此堆堆雪人或是和大打雪仗也是一種不同的感受。

※滑雪場包含：門票、雪橇、雪杖、雪鞋，其餘的滑雪用具及裝備請自備或現場自費租用、購買。

※雪衣(約韓幣 10000)及雪褲(約韓幣 10000)及頭盔(約韓幣 5000)及護目鏡(約韓幣 5000)及手套(約韓幣 15000)，您可依個人需求自備，或於現場自費

租用、購買。(價錢僅供參考，以現場為主)。

※因滑雪活動本身具備一定風險，在參與旅遊行程內之滑雪活動時，建議您衡量自身身體狀況及滑雪技能，並依照滑雪場工作人員指導、及滑雪場之安全規定，進行滑雪活動，以維護您與他人安全。如於活動操作上有任何疑問或需要協助之處，請隨時求助於教練或滑雪場工作人員。

※若不參加滑雪者，視同放棄，不可轉讓或退費。

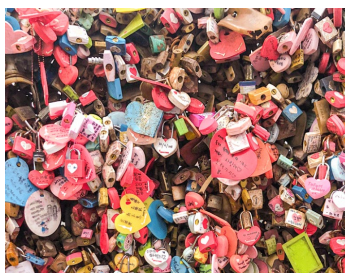
※若因天候因素或積雪不足導致滑雪場關閉，將改首爾樂天世界遊樂園替代，敬請見諒。

【STARFIELD 百貨-水原星空圖書館 2.0】2024 年開幕，是水原的新地標也是水原目前最大購物中心，合計共有 16 層樓，其中星空圖書館 2.0 擁有超高巨型高櫃，高達四層樓，絕對是 2024 年最新打卡勝地！

早餐：飯店內早餐	午餐：方便遊玩，敬請自理	晚餐：湃澎海陸鍋
住宿：仁川 AIRSKY HOTEL 或 PARK MARINE HOTEL 或 SOPRA HOTEL 或同級		

第三天

揭開神秘面紗~青瓦臺(入內參觀)→米其林指南推薦~景福宮→韓國熱門打卡景點~北村韓屋村→歡樂塗鴉秀→南山公園+愛情鎖牆+N 首爾塔外觀(不含上塔、不含快速電梯券)→東大門



【青瓦台】是大韓民國 1948 年至 2022 年間的總統府，曾為韓國的最高權力象徵。青瓦台過去原來是高麗王朝的別宮，朝鮮時代沿用為景福宮後苑，之後因建築毀損，日據時期，日軍在這裡興建總督官邸，1948 年韓國光復之後，歷任總統都在這裡辦公。睽違 74 年首度開放民眾參觀。青瓦臺由位於中央的本館、迎賓館、春秋館、綠地園、無窮花花園、七宮等所組成。建築的外觀各有其獨特之處，為了能突出韓國的特色，所有建築都是按照韓國傳統建築樣式建造，顯得典雅而美麗。本館的青瓦和屋最具特色的建築物，象徵青瓦臺的青瓦共有約 15 萬塊，每塊都經過窯燒，能承受使用 100 年以上，非常穩固。✳青瓦台每日參觀名額有限，如預約額滿將改為青瓦台舍廊房外觀參觀。

【景福宮】是韓國五大宮闕中規模最大、建築設計最美麗的一座。景福宮中最具朝鮮時期代表性的建物就屬慶會樓與香遠亭的蓮花池，至今仍保有當時的面貌，勤政殿前的石階與石雕等，也都是當時雕刻藝術的代表。目前興禮門外西側建有國立古宮博物館，內香遠亭東側則有國立民俗博物館。✳若遇景福宮休館日或停止開放日順序無法調動時，則以「昌德宮」替代之，敬請見諒。

【北村韓屋村】擁有朝鮮時代瓦屋的北村從以前起就是眾所皆知的兩班貴族居住地區，直至今日仍然完整保存了上流階層的建築形式。北村韓屋村位於景福宮、昌德宮和宗廟間，是與首爾一同走過 600 年歷史歲月的住宅區。緊鄰兩大宮闕之間的傳統韓屋聚落，依然能看到像樹枝般分岔的小巷弄，更可觀覽 600 年歷中都市的迷人風景。

【塗鴉秀】結合了音樂、光線並利用幽默的表現，舞台表演結合各種畫作表現，將每幅畫變的栩栩如生，讓每幅畫在最後完成時都保證使您驚呼連連，讓您輕鬆地觀賞演出，同時體會最美的藝術氣息，您絕對不能錯過！✳註：若遇秀休館或滿座，行程將作先後順序調整，不便之處敬請見諒！

【南山公園+愛情鎖牆+N 首爾塔外觀】南山公園+N 首爾塔外觀：位於南山上的首爾塔是首爾市的象徵，1980 年起對大眾開放，每天都有多遊客前往；2005 年 12 月 9 日重新裝潢並更名後，更是擺脫了老舊的外觀，以嶄新的面貌示人；除表演、展覽和影像設施，並有餐廳、咖啡廳，形成一個複合型的文化旅遊空間。愛情鎖牆：韓劇《來自星星的你》拍攝地，位於首爾塔別館寬敞的戶外展望陽台，可一眼眺望首爾的風景。因為知名電視節目播出藝人在這的鐵絲網鎖上鎖頭，因此這裡變得更加的受歡迎。現在有許多情侶回來這裡鎖上象徵《堅貞不變的愛情》的愛心鎖頭。目前已有掛有數萬個鎖頭的這裡，深受情侶的喜愛。

【東大門】是首爾最具代表性的市場之一，東大門的物品應有盡有，從各種小的流行裝飾品到男裝、女裝、鞋類，而且價格比其他地方都要便宜，因此這裡總是簇擁著來自地方城市的零售商和外國的商人以及觀光遊客們。

早餐：飯店內早餐	午餐：石鍋拌飯+涮涮鍋	晚餐：韓式烤肉吃到飽
住宿：仁川 AIRSKY HOTEL 或 PARK MARINE HOTEL 或 SOPRA HOTEL 或同級		

第四天

人蔘專賣中心→韓國護肝寶專賣店→韓流人氣時尚彩妝名品店→韓國傳統文化體驗館(辛奇 Kimchi DIY+韓服體驗)→韓國熱門打卡景點~益善洞咖啡街→明洞商圈



【人蔘專賣中心】只有韓國才有的韓國國寶《高麗人蔘》之所以優其他蔘類，不僅僅是因為其品種不同於美國的西洋蔘和中國的田七蔘，更主要的是因為《高麗人蔘》生長的地理條件優良。《高麗人蔘》主要栽培耕種地區在北緯 36-38 度，生長期較其它國家(3-4 年)長，為 6 年。使高麗人蔘得到充份發育。因此《高麗人蔘》的內部組織結實與細密，可長期保持《高麗人蔘》原有的香味。

【益肝寶專賣中心】提取了韓國珍貴稀少的枳椇子成份，並濃縮萃取了人蔘、松針等純天然原料之精華，是護肝、保肝的優良產品，枳椇子在韓國海拔 50-800 公尺的無污染、

無公害的環境下自然生長，早在中國的《本草綱目》以及韓國《東醫寶鑑》都有詳細的記載。枳椇子被李時珍稱為“金果樹”，性平、味甘酸、強肝脾肺經，主治酒醉。現代醫學研究也證明，枳椇子果實含硝酸鉀、過氧化酶，其成份能迅速降低乙醇在血液中的濃度，清除酒後體內產生的過量自由基，阻止過氧化脂質的形成，避免酒精中毒導致的各種新陳代謝的異常，還可以幫助改善肝臟過多的脂肪囤積，純天然 100%韓國產枳椇子果實是現代人保護肝臟的最佳選擇。

【彩妝名品館】韓國有不少彩妝品牌，因為平價、高 CP 值而受到大眾的青睞。相信愛美的女人們一定可以在這挑選最新款最 hito 彩粧保養品，讓您永遠跟著時代潮流尖端。

【韓國傳統文化體驗館】由專業老師教您親身製作韓國辛奇 Kimchi，老師先說明如何調配，隨後一步一步跟著老師來做出屬於自己獨一無二的辛奇 Kimchi。隨後穿上由現場放置的展示衣，幫大家依照身材挑選傳統的韓服，並在古色古香的場景前照相留念喔！

【益善洞咖啡街】位於首爾鍾路且歷史悠久的中心地帶，但相對來說，卻不太為人所知。但是近來因為有許多年輕藝術家和青年創業家落腳在此，並打造出十分具有個性的咖啡廳、餐廳以及手工藝品店等，讓益善洞成為能夠一次感受首爾多樣魅力的綜合文化空間，深受許多人的喜愛。而走在益善洞像迷宮的小巷內，會讓人有一種在進行尋寶之旅的感覺，現在就一起來一探究竟吧。

【明洞商圈】整個韓國流行指標的代表地區，舉凡國內外知名品牌服飾、運動用品、流行文具雜貨等當年度最新流行時尚商品均可在這裡購買到。明洞的魅力，絕對令您難以招架，是個購物天堂。

早餐：飯店內早餐	午餐：傳統美食~人蔘雞	晚餐：方便逛街，敬請自理
住宿：仁川 AIRSKY HOTEL 或 PARK MARINE HOTEL 或 SOPRA HOTEL 或同級		

第五天

松月洞童話村+中華街→炸醬麵博物館→草平湖空中吊橋+鎮川農家橋→韓半島地形公園展望臺→世界三大礦泉~椒井行宮→韓劇阿爾罕布拉宮的回憶的拍攝地~城安街商圈→超市購物→清州/桃園



【松月洞彩繪童話村】位於仁川中國城旁，在看到可愛的彩虹愛心拱門時，代表仁川童話村就抵達了，隨即開啟大家的童話世界之旅，整個街道充滿了童話的純真氣息，這裡的房子不像是其他的壁畫村，只是在房子上塗鴉，而是做立體的設計。

【中華街】仁川開港隔年中國便在此建立租界，因而發展成「中華街」。現在的中華街留存許多中華料理餐廳，像是「共和春」、「萬多福」等，到處都能看見販賣中華料理、小吃的商家，基本上這裡餐廳都通中文，而且有著非

常道地的中華料理滋味。

【炸醬麵博物館】韓國第一家以炸醬麵為主體的博物館，館址為建於 1908 年的中國餐廳共和春，遊客可以通過炸醬麵介紹瞭解韓國的華僑史與現代社會生活的變遷。

【鎮川農家橋】鎮川農家橋橫跨美湖溪，建於高麗時代，是韓國最古老的石橋，從遠處看它不像是一座橋像是一堆石頭。用沙礫岩質的紅石砌成的橋墩共有 28 段，是地方類型文化遺產。神祕的大橋形狀和周邊風景相得益彰，成為電視劇拍攝地。

【韓半島地形公園展望臺】草平湖被認為是韓國最接近韓半島的地形，沿著約 14.5m 的塔形展望台登上展望台，草坪水庫及其水域分佈在多處，感覺就像一條藍色的巨龍環繞著韓半島。

【椒井行宮】清州市清原區內秀邑椒井里是以礦泉著稱的村莊，一切都得益於被譽為世界三大礦泉之一的椒井礦泉。富含鐳成分的椒井天然碳酸水有助於改善皮膚病與胃病，就連朝鮮第 4 代王世宗也曾為了治療皮膚病與眼疾而來此療養，根據《東國輿地勝覽》與《朝鮮王朝實錄》記載，世宗曾在 1444 年的春、秋，兩度前往椒井行宮。椒井則帶有井水如胡椒般刺激口味之意。清州椒井行宮已成為韓國最重要的歷史遺蹟之一，每年吸引著大量遊客前來參觀和探索其歷史文化價值。

【城安街商圈】有清州明洞之稱的清州城安街，也是清州的市中心。附近就是清州的傳統市場—六街綜合市場，城安街就像是縮小的首爾明洞，分為步行街&地下商場，有潮流商家、時尚服飾、化妝品等 300 多店家、樂天百貨及三家電影院，且還與羅德奧街、龍頭寺址鐵幢竿廣場相連。整理行囊前往機場，辦理出境手續後，搭乘豪華客機飛返桃園國際機場，團員們互道珍重再見後，平平安安、快快樂樂地歸向闊別多日的家園，結束這次愉快的韓國之旅。

早餐：飯店內早餐	午餐：炸醬麵+糖醋肉(四人一份)	晚餐：方便逛街，敬請自理
住宿：溫暖的家		

【護照 簽證須知】

- 1.持臺灣護照免簽(旅遊)赴韓國者，護照效期須滿六個月以上，持有效護照、來回機票即可入境韓國。
- 2.護照不得有汙(破)損、缺頁、擅自增刪、塗改、加蓋圖戳、或擅貼貼紙。
- 3.特殊身份(例：軍警人員、役男...等)及出國須申請許可之職業，出國前請務必自行向相關單位申請「出境許可」並於出國當日攜帶相關文件備查。(役男是指年滿十九歲當年一月一日起至屆滿三十六歲之年十二月三十一日止，尚未履行兵役義務之役齡男子。)
- 4.韓國政府宣布，自本(2023)年 4 月 1 日起至明(2024)年 12 月 31 日止，暫先針對台灣等 22 個國家或地區之外籍旅客實施免除 K-ETA(有關 K-ETA 相關資訊，請參考韓國 K-ETA 官方網站 www.k-eta.go.kr)。
- 5.持外國護照需本人親自辦理南韓簽證(或線上申辦 K-ETA)，無法委託代辦。
6. 旅客持外國護照進出韓國時，機場櫃台會要求出示台灣至該國的回程機票證明或外國人在台灣的居留證，請旅客務必攜帶。
- 7.自 2012 年 01 月 01 日起年滿 17 歲以上的外國旅客入境韓國時，需留下《雙手食指指紋及臉部照片資料》。

【特別說明】

- 1.團體機票(含燃油附加稅)一經開票後，均無退票價值，此點基於航空公司之規定，敬請見諒。
- 2.若因不可抗力因素/航空公司變動航班時間/景區臨時關閉等，造成團體在行進時行程先後順序調整或更改調整行程，將盡力忠於原行程內容，敬請見諒。
- 3.因疫情影響，團體旅遊等受出入境限制令規範，本行程內容和辦理簽證等注意事項僅供參考，將依各國法規隨時調整。
- 4.報名時請支付訂金/作業金 NT\$10000/人。(過年/連續假期訂金 NT\$20000/人。)
- 5.在網路上完成報名動作，只是完成預定手續，並不保證一定有團位，尚需待客服人員確認後方可確定。
6. 購物站安排：
 - A.本旅遊行程有安排購物站，站內將有銷售人員為您提供介紹說明，您可依照自己需求購買自用或致贈親朋好友。若旅客依個人喜好，無法接受購物站行程，建議您報名前，應先行評估或是報名本公司購物行程較少之旅遊行程。
 - B.因各旅遊團體抵達購物站時間不同，為提供團體完整購物說明服務，購物站內以單團方式對每一團說明介紹。
7. 韓國【飯店及渡假村因響應環保】，建議自行攜帶牙刷、牙膏、拖鞋、盥洗用品、毛巾(或大毛巾)，有些飯店有提供，有些不提供。

【團費包含】

- 1.搭乘直航班機。(台北/清州來回經濟艙機票，一經確認即不可取消或延期)。
- 2.兩地機場稅及燃油附加費。
- 3.每位旅客可享有免費托運行李來回 1 件 20 公斤，手提行李 10 公斤來回。
- 4.韓國地區四晚住宿酒店(二人一室)。
- 5.保險：新台幣 250 萬旅遊責任險暨新台幣 20 萬意外醫療險。

【團費不包含】

- 1.來回機上餐。
- 2.領隊、導遊、司機服務費：每位旅客每日台幣 300 元×天數。
- 3.個人新辦護照費用。
- 4.旅遊平安保險及旅遊不便險等其他私人保險項目。
- 5.行程表上未表明之各項開支，自選建議行程交通及應付費用。

6.純係私人之消費：如行李超重費、飲料酒類、洗衣、電話、電報及私人交通費。
※如因個人因素取消或被拒絕入境韓國，將無法申請退費。

【作業規定】

- 1.本行程最低出團人數為 16 人以上(含)，台灣地區將派遣合格導遊隨行服務。如未達團體基本出團成行人數，將於出發前七天通知取消，且已繳付之訂金將全額退還。
- 2.團體報名確認後請繳交訂金。如個人因素無法成行取消當團行程，訂金無法退回。團體機票需團體去團體回，無法更改回程。且一經開票便無退票價值，故於確認開票後臨時取消出發者，無法辦理退票。
- 3.此團型使用團體機位，航班不可指定、不可延回、不可更改進出點、不可指定座位；特殊餐食及需求請提早告知客服人員，以便作業。
- 4.若需指定航班，建議改訂個人機票，以確保訂到您所需之航班，加價幅度依各航空公司之規定，另外提供報價。
- 5.團體機票(含燃油附加稅)一經開票後，均無退票價值，此點基於航空公司之規定，敬請見諒。
- 6.航空公司保留航班時間調整及變更之權利。
- 7.請務必於起飛前 3 小時抵達機場辦理登機手續，逾時關櫃旅客需自行負責。
- 8.網頁優惠名額有限，若優惠名額已滿，請以當時報名之網頁價格計算；促銷優惠限定團，請訂單成立後請立即付訂，不便之處，敬請見諒。
- 9.本優惠行程報價僅適用持中華民國護照者，不適用外籍人士。
- 10.飯店住宿為二人一室且無自然單間。若為單數報名請以加床(每家飯店狀況不一)或安排與其他團員同住，如貴賓須一人住一間房時須補單人房差。
- 11.韓國房型很少有 3 人房，如需三人一室，則為雙人房加床，有可能是給一大一小或大床加床的床型，也有可能是行軍床。
- 12.團體作業恕不能指定酒店、入住順序及房型，若遇行程表列之酒店滿房時，將以其它同等級酒店取代之，請以當團行前說明會資料為準。
- 13.如需求一大床、連通房之特殊房型，請務必報名時先做告知，因各房型數量有限，恕無法保證一定入住。
- 14.逢旺季或客滿，航空公司要求提早開立機票，繳交尾款時間將依航空公司規定辦理，不便之處敬請見諒！
- 15.本行程為團體旅遊行程，為顧及旅客於出遊期間之人身及其他安全問題，於旅遊行程期間恕無法接受脫隊之要求；若因此而無法滿足您的旅遊需求，建議您另行選購團體自由行或航空公司套裝自由行，不便之處敬請諒。
- 16.本團體行程景點若客人不參加者，視為自動棄權，恕無法退費，本產品報價中所含景點門票等均按旅行社扣價核算，旅客不再享受其他折扣與優惠，亦不另行退還差價。
- 17.為考量旅客自身之旅遊安全並顧及同團其它團員之旅遊權益，年滿 70 以上及行動不便者之貴賓，須有家人或友人同行始得接受報名，不便之處敬請諒。
- 18.未滿 18 歲，且未與法定代理人一同報名參加旅遊行程者：須將旅遊定型化契約書，提供給法定代理人簽名，報名始為有效。
- 19.懷孕旅客需主動告知懷孕週數及胎數，並隨身攜帶醫師開立註明預產期診斷證明文件，懷孕 27 週以上(各家航空公司規定週數略有不同，請旅客依照參加的行程所搭乘的航空公司規定)之旅客，需於 3 個工作天完成申請，備妥「適航申請書」、「診斷書」，經由航空公司醫務部門審核，同意適航後方可搭機。航空公司不接受懷孕 36 週以上單胞胎及懷孕 32 週以上多胞胎孕婦搭機(各航空公司規定略有不同)。若因旅客隱瞞自身孕期或身心狀況，導致航空公司航程受影響，因而產生之成本，航空公司將保留法律追訴權。
- 20.飛機上團體座位由航空公司安排，不適用於出發前預先選位，也無法確認座位相關需求(如靠窗、靠走道等)，且座位安排乃依英文姓名依序排列，同行者有可能無法安排在一起，領隊將盡最大協助，若無法滿足您的需求，敬請旅客諒解！

【參團須知與相關提醒】

1. 以上行程僅供參考，正確之行程內容、班機時間、降落城市及住宿飯店，請以行前說明會資料為準。
2. 團體若為特殊拜會團、會議參展團、學生團體，不適用於本行程之報價，需另行報價。
3. 本行程恕不接受韓籍旅客及其家屬參團；當地參團須提供來回電子機票，恕不接受於韓國打工度假及工作者參團。
4. 特殊規定如下：參加本行程若逢以下條件限定，費用需另計：
 - 此行程報價限持中華民國護照散客參團適用，僅適用於正常之散客報名，整組包團、參展團、會議團、學生團等特殊團體需另行估價，詳情請洽詢您的服務人員。旅客若提供或隱瞞不實資料經查明屬實，本公司有權拒收訂單，此為維護雙方誠信及旅遊品質，造成不便之處，敬請見諒。
 - 學生及外籍人士(不含韓國籍)，單持一本外國護照者，每人需加收 NTD8500 元。
 - 單筆訂單不足 24 歲及 65 歲以上報名人數不可超過半數，若超過半數則價格另議～請洽業務人員。
5. 韓國因響應環保減少廢氣、汽機車、大型車停車超過 3 分鐘即須熄火關閉引擎，否則將會記點罰款，故司機等客人上車後再開引擎及空調，請見諒！

【出國旅遊防疫注意事項】

1. 韓國已將 COVID-19 視同一般流感，所以在當地皆無檢查小黃卡或打幾劑疫苗的檢查，不用做 PCR 檢驗，也不限制戴口罩，若有不舒服可在飯店休息或由領隊協助前往就醫。
2. 旅客為自身旅遊安全，請盡量辦理海外醫療相關保險事宜，若無法或不投保也不影響參團出境旅遊之權益(旅行業組團旅遊均須依規定投保旅行業責任保險)
3. 建議旅客自備常備藥品以備不時之需。
4. 返臺檢疫措施~旅客返台後須遵守中央流行疫情指揮中心屆時相關防疫措施。
5. 若旅客境外確診，影響其返台，旅行社應依國外旅遊定型化契約第 30 條：旅客在旅遊中發生身體或財產上之事故時，旅行社應盡善良管理人之注意為必要之協助及處理，亦即應協助旅客安排相關食宿等。惟前項之事故，係因非可歸責於旅行社之事由所致者，其所生之費用，由旅客負擔。

【注意事項】

1. 台灣禁止攜帶電子菸及電子菸產品入境。
2. 每人限攜帶酒類 1 公升、捲菸 200 支或雪茄 25 支或菸絲 1 磅，以年滿 20 歲之成年旅客為限。
3. 禁止攜帶動、植物及生鮮產品。入境旅客攜帶動植物或其產品，如未主動向關稅局申報或未申請檢疫而被查獲者，除處罰鍰外，如有違規情節重大者並將移送法辦。
 - A. 動物產品：生鮮、冷凍、冷藏肉類及其製品(如香腸、肉乾、貢丸、餛飩、烤鴨等)、含肉加工品(速食麵、雞湯、含肉晶粉等)、蛋品、鹿茸、血清等生物樣材等，包含已煮熟、乾燥、加工、真空包裝處理之產品。
 - B. 新鮮水果：不得自海外攜帶新鮮水果入境，若違反規定除水果被沒收外，將處 3 萬至 5 萬元罰鍰。
 - C. 肉製品：為防範非洲豬瘟，保護臺灣豬隻健康，旅客違規攜帶肉製品(含真空包裝)入境，將處 20 萬至 100 萬元罰鍰。
4. 敬請注意：近期韓國外站航空公司抓團體行李超重非常嚴格，會要求每位貴賓個別辦理 CHECK IN 掛行李，每位貴賓行李不可超過 20 公斤，若超重者，會要求現場補足超重費用(超重費需由各位貴賓自行支付)特此提醒貴賓。
5. 小費是全世界通行的社會習慣之一在國外旅行,除飛機上外,差不多都有付小費的習慣。旅行業為服務業,無底薪,所以小費一直是導遊和司機的主要收入之一,世界各國皆如此,韓國也不例外。飯店內行李托運、整理房間等小費約 1000 韓幣。房間吧台上零食及冰箱小瓶酒、飲料等取用請自行登記，再至櫃台結帳。但茶包則為免費。
6. 特殊餐食者(如素食餐)：海外團體餐食安排，無法如同在台灣般豐富且多變化，建議自行準備罐頭或泡麵等，以備不時之需。若有特殊餐食者，最少請於出發前二天(不含假日)告知承辦人員為您處理。

7. 韓國以人蔘雞、烤肉、火鍋著名，口味著重鹹、辣為特色。韓國氣候較乾冷，請多補充水份。在韓國，水是不能生飲，請自備水瓶或隨時備有 礦泉水，以補充身體水份。
8. 韓國的飯店在設施及服務各方面均達到國際水平,其種類繁多,價格隨所處地區、級別而各有不同。所有觀光飯店均按設施、規模、服務質量分為五個等級。
【特一級為金黃色無窮花五朵(相當於白金五星級)】
【特二級為綠色無窮花五朵(相當於五星級)】
一級為四朵、二級為三朵、三級為兩朵。
9. 冬季韓國冰天雪地，小心路滑；請穿著防滑鞋，如球鞋或橡膠鞋；皮鞋及高跟鞋不適宜。
10. 泡溫泉大浴室時不著衣物或泳衣,請先在池外清洗乾淨後再入池內,請注意泡溫泉每次最好 以 15 分鐘為佳,並攜伴同行。
11. 韓國全國同屬一個時區，格林威治標準時間(G.M.T.) + 9 小時 (比台灣快一小時)。韓國不實行夏令節約時制。
12. 韓國的電源是 220 伏特，插座為 2 孔圓形，(建議可自帶轉換插頭)。大部分地區使用 220 伏特電壓，還有一部分使用 110 伏特電壓，220 伏特電壓的插座是圓的，110 伏特插座是扁的。
13. 台灣手機帶到韓國，手機是 3G 以上機型即可使用。公共電話有藍、銀灰色、卡式電話三種。付費方式有投幣(10/50/100 元)、IC 卡。藍色和銀灰色為投幣式，可打市內、長途電話，基本市內費用為三分鐘 50 韓幣。(銀色電話可直撥國際電話回台灣，也可使用 IC 卡)卡式電話 (銀行、電信局、郵局等地可購得電話卡) 可打國內、國際電話。通過交換撥號，撥打對方付費電話，使用 0799 可打交換電話或對方付費電話。國際電話指南 00794 可得到國際電話使用說明。電話號碼說明 (英語、日語) 080-211-0114 (免費)。

人在台灣，打電話到韓國：

撥號順序：台灣國際冠碼 + 韓國國碼 + 當地區域號碼 + 電話號碼。

撥號順序：002 + 82 + 當地區域號碼 + 電話號碼。

人在韓國，打電話回台灣：

撥號順序：當地國際冠碼 + 台灣國碼 + 區域號碼 + 電話號碼。

撥號順序：001 + 886 + 2 + 27170101。

人在韓國，打電話回台灣的行動電話：

撥號順序：當地國際冠碼 + 台灣國碼 + 行動電話 0 以後的號碼。

撥號順序：001 + 886 + 932778899(0932....不撥 0)。

14. 貨幣匯率

紙幣分別為 10,000 元、5,000 元、1,000 元。

硬幣分別為 500 元、100 元、50 元。 < 5 元和 1 元硬幣現已不使用 >。

匯率：貨幣兌換比率：美金 US\$ 1：韓幣\$1050。(此為浮動匯率)

貨幣兌換比率：台幣 NT\$ 1：韓幣\$32。(此為浮動匯率)

15. 韓國海關退稅說明：

1> 可手提上飛機：退稅的物品,非化妝品類的可手提上飛機.例如 衣服、鞋子、包包類，將物品手提進關(尚未過 X 光機安檢前,有退稅櫃台,將物品及退稅單給海關檢查蓋章,即可.然後到 28 號登機口退稅櫃台取錢.)。

2> 不可手提上飛機：如果物品化妝品類或不可手提的,請將退稅的東西整理成一個行李箱,團體掛行李時,告知導遊、領隊,此行李箱為退稅的,掛完行李條,帶客人連同行李箱到退稅櫃台蓋章,行李要從旁邊 OVER SIZE 行李的櫃台掛,進關之後再到 28 登機口取錢。

PS · 退稅櫃台有 2 種,例如-outlet 在國際退稅櫃台，例如-東大門之類的就在 in korea 櫃台。