

【大美北疆 獨庫公路風光】

喀納斯 禾木村 巴音布魯克 賽裡木湖 文化交流考察 13 日

保證無購物站、無自費、新疆段升等三排座 VIP 遊覽車

新疆段航班雙點進出，不走回頭路

特別安排新疆烤全羊風味餐

特別安排 7 人座商務車穿越獨庫公路中段

新疆維吾爾自治區，簡稱“新”，是中華人民共和國自治區，首府烏魯木齊市，位於中國西北地方，面積166.49萬平方千米，是中國面積最大的省級行政區，約占中國國土總面積的六分之一。

新疆古稱西域，西域一詞特指新疆地域範圍從古代一直延續至清朝中期乾隆帝統治時期。光緒十年（1884年），清政府正式在新疆建省，並取“故土新歸”之意改稱西域為“新疆”。其自然景觀奇特多樣，包括天山山脈、喀納斯湖、塔里木盆地、吐魯番盆地、伊犁河穀等。天山山脈是新疆的重要地理特徵，喀納斯湖以其神秘的湖水顏色和周邊美景著稱，塔里木盆地是中國最大的內陸盆地，吐魯番盆地則以葡萄溝風景區聞名。此外，新疆還擁有博斯騰湖、賽裡木湖、巴音布魯克草原等著名景點。

新疆維吾爾
自治區

神的後花園

喀納斯湖

被譽為神的後花園，充滿神秘色彩。這神奇緣于“神水”，源於“湖怪”，緣於獨具風情的圖瓦人。雲海佛光的觀魚亭，秀美的白樺林，栩栩如生的臥龍灣，風景如畫的月亮灣，雲霧繚繞的神仙灣！！

kanas Lake





禾木村

Hemu Village

禾木村的夏天清新迷人，翠綠草原與原木小屋交織成悠閒畫面，禾木河在村旁緩緩流淌，倒映藍天白雲。夏季氣候涼爽宜人，牛羊悠遊其間，晨霧輕繞、午後陽光灑落，整個村落洋溢著寧靜與生機。漫步木屋村道、登上觀景台遠眺綠意河谷，是避暑放鬆、感受北疆夏日自然風光的絕佳選擇。

此生必走的一次的景觀大道

天山最美獨庫公路

獨庫公路，從獨山子到庫車的公路。全長561公里、連接南北疆的公路。橫亘崇山峻嶺、穿越深山峽谷，連接了眾多少數民族聚居區。它的貫通，使得南北疆路程由原來的1000多公里縮短了近一半，堪稱是中國公路建設史上的一座豐碑。為了修建這條公路，數萬名官兵奮戰10年，其中有168名築路官兵獻出了寶貴的生命。一面傍山，一面臨河，公路地勢甚為險要。獨庫公路有三分之一是懸崖絕壁，五分之一的地段處於高山永凍層，跨越了天山近十條主要河流，翻越終年積雪的四個冰達阪，其駕駛難度可想而知。但沿途風景只能用神奇來形容，可欣賞火紅乾燥的克孜利亞山地景色，神秘險峻的峽谷風景，天山腹地茂密的植被和遊牧風情及浩瀚的草原景色等等。



賽里木湖

西來之異境，世外之靈壤

古稱“淨海”，是風光秀麗的高山湖泊，外觀類似藍寶石。冬季，鑲嵌在冰雪高原之中的橢圓形湖面雪湧水凝，宛若潔白鬆軟的絲棉上擱置著一塊晶瑩的翡翠；夏季，湖畔林茂澗清，草綠花紅，遼闊的草原上，幕帳點點，炊煙裊裊，牛羊成群，木馬賓士，構成一幅牧場風景畫。



巴音布魯克大草原



富饒之泉

巴音布魯克大草原，蒙古語意為“富饒之泉”。於巴音郭楞蒙古自治州和靜縣境內，僅次於內蒙古鄂爾多斯草原，是我國第二大草原。這裏是天山環抱中一塊蒼翠的高山盆地，東部稱小尤爾都斯盆地，西部稱大尤爾都斯盆地，地勢平坦，雨雪充沛，植物種類繁多。每逢盛夏，草原鮮花盛開，爭奇鬥豔，數十萬頭牛、羊、馬、犏牛、駱駝等牲畜在綠草如茵的草原上遊蕩，場面非常壯觀。

五彩灘

上帝打翻的調色盤！就像是一幅油畫巨作，令人醉心，畫中有著五彩山，如同美人般端立其間，地貌起伏下形成奇峰怪石各種姿態，呈現赭紅為主夾雜黃白黑綠等多種顏色，中國唯一一條注入北冰洋的河流——額爾齊斯河穿其而過。南岸有綠洲、沙漠，北岸則是色彩斑斕的泥岩、沙岩及砂礫組成的奇岩怪石，兩種截然不同的地貌，唇齒相依地遙相輝映。可謂“一河隔兩岸，自有兩重天”。



新疆最美的雅丹地貌



美不勝收 Cable-stayed bridge

果子溝大橋

又稱塔勒奇溝，因山溝內遍佈野生蘋果而得名。果子溝風景秀麗，景觀奇異，歷來被視為新疆的名勝之地，素有伊犁“第一景”之美稱。它縱貫北天山，是312國道烏魯木齊至伊犁公路的必經通道，也是伊犁的天然門戶。“松樹頭”是果子溝的絕頂之處，北下直達賽裏木湖畔，南下直入果子溝峽谷。



世界上最美的高山草原

那拉提大草原

Nalati
Grassland

那拉提草原又名鞏乃斯草原，突厥語意為“白陽坡”，在新源那拉提鎮東部，是發育在第三紀古洪積層上的中山地草原。那拉提草原是世界四大草原之一的亞高山草甸植物區，自古以來就是著名的牧場。優美的草原風光與當地哈薩克民俗風情結合在一起，成為新疆著名的旅遊觀光度假區。那拉提景區是國家AAAAA級旅遊風景區、是新疆十大風景區之一、自治區旅遊風景名勝區，是新疆的重要景區和品。



天山山脈中的空中牧場

魔鬼城

魔鬼城又稱烏爾禾風城。位於新疆維吾爾自治區準噶爾盆地西北邊緣的佳木河下游烏爾禾礦區，西南距克拉瑪依市100公里。有一處獨特的風蝕地貌，形狀怪異，當地人蒙古人將此城稱為“蘇魯木哈克”。維吾爾人稱為“沙依坦克爾西”，意為魔鬼城。其實，這裡是典型的雅丹地貌區域，“雅丹”是維吾爾語“陡壁的小丘”之意，雅丹地貌以新疆塔里木盆地羅布泊附近的雅丹地區最為典型而得名，是在乾旱、大風環境下形成的一種風蝕地貌類型。





Xinjiang International Grand Bazaar

新疆國際大巴紮

新疆國際大巴扎於2003年6月26日落成，是世界規模最大的大巴紮（維吾爾語，意為集市、農貿市場），集伊斯蘭文化、建築、民族商貿、娛樂、餐飲於一體，是新疆旅遊業產品的彙集地和展示中心，是“新疆之窗”、“中亞之窗”和“世界之窗”



新疆烤全羊

是維吾爾族的一大傳統名肴。外表金黃油亮，外部肉焦黃發脆，內部肉綿軟鮮嫩，羊肉味清香撲鼻，頗為適口，別具一格。烤全羊維吾爾人招待貴客的上等佳餚，現在也成為高級筵席中的一道佳品，倍受中外客人的青睞。



新疆段升等三排座VIP遊覽車

貼心安排



註：圖片僅供參考，依當地實際安排為準，請見諒！

精選飯店

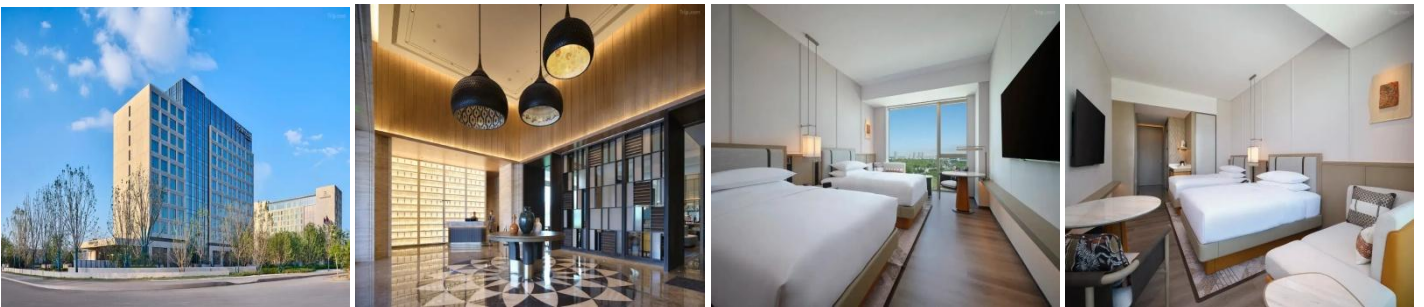
準★★★★★那拉提伊美大酒店

酒店位於新疆伊犁新源縣那拉提鎮，總投資達 4.5 億元，占地面積 83.2 畝，建築總面積 7.7 萬平方米。酒店由 3 幢樓組成，共有近 1000 間客房，包括 982 間精品客房和 18 間民宿客房。酒店周邊設施齊全，周邊有餐廳和超市，方便遊客用餐和購物。房間設計注重細節，提供舒適的住宿體驗，每間客房都配備了頂級配置的設備設施，確保每位元賓客都能享受到極致的住宿體驗。此外，酒店還提供了全光網解決方案和 WIFI6 吸頂 AP，確保網路覆蓋和無縫漫遊。



準★★★★★庫爾勒萬怡酒店

酒店坐落於新疆庫爾勒市核心地段，由國際知名品牌萬豪集團旗下萬怡系列管理，結合現代設計風格與在地人文特色，為旅客打造舒適且具質感的住宿體驗。酒店客房空間寬敞明亮，配備高品質床寢與完善設施，提供放鬆安心的休憩環境；館內設有餐廳與公共休閒空間，供應融合中西風味與新疆特色料理，滿足不同旅客需求。地理位置便利，無論前往市區商圈或周邊自然景點皆相當順暢，是商務出差、旅遊度假及團體住宿的理想選擇。



★★★★伊寧市景雲亞丁酒店

酒店位於伊寧市核心商業區利達時代廣場內，該廣場由伊犁利達房地產公司斥資1.5億元開發，伊犁建設工程有限責任公司承建。項目占地20畝，其中酒店板塊集住宿、餐飲、商務於一體，配備雙層地下停車場與地面車位，地址為阿合買提江街南路41號。地理位置優越，便捷交通出行；高端設施與貼心服務，奢華大堂與智慧體驗：800平挑高式大堂，科技與輕奢融合，有送貨機器人、大堂吧、特色商品展售和下午茶。多元化客房配置：多間客房8種房型，LOFT複式套房稀缺，全屋智能，設施高端。多功能配套空間：二樓自助餐廳、260人會議室、24小時洗衣房和健身房。酒店與周邊民俗風情園形成獨特文旅生態圈，體驗傳統與現代交融。



【風味餐食】

- ★霸王肘花
- ★冷水魚風味
- ★西域迎賓宴
- ★北京烤鴨風味
- ★清燉羊肉
- ★魔鬼城抓飯
- ★新疆風幹肉
- ★西域歡送宴
- ★景區午餐
- ★新疆大盤雞
- ★野蘑菇燉雞
- ★烤全羊風味

【貼心贈送】

- ★每人每日礦泉水一瓶
- ★品嚐新疆特色乾果
- ★每人一個愛心充氣枕頭
- ★每人一個魔術頭巾

【購物站】

- ★無購物

【自費項目】

- ★無自費

【車購】

- ★導遊在遊覽車上會推薦當地土特產等小物，自由選購，絕不強迫！

【參考航班】正確航班時間，以說明會資料和當日實際起飛時間為準。

出發天數	航空公司	航班編號	起飛城市	抵達城市	起飛/抵達時間
第 1 天	中國國際航空	CA186	桃園 TPE	北京 PEK	13:00/16:15
第 2 天	中國國際航空	CA1257	北京 PEK	庫爾勒 KRL	07:30/12:15
第 12 天	中國國際航空	CA1254	烏魯木齊 URC	北京 PEK	16:55/20:55
第 13 天	中國國際航空	CA185	北京 PEK	桃園 TPE	08:25/11:40

【行程內容】

第一天 桃園 → 北京



今日帶著愉快雀躍的心情集合於桃園國際機場，由服務人員協助辦理登機手續，搭乘豪華客機飛往北京。抵達後，安排導遊接待前往餐廳享用晚餐及酒店辦理入住。

早餐：XXX

午餐：機上簡餐/點心

晚餐：北京烤鴨風味 RMB80/人

住宿酒店：★★★★北京得瑞酒店 或新國展亞朵酒店 或同級

第二天 北京 → 庫爾勒-博湖縣【博斯騰湖蓮海世界(含遊船、欣賞萬畝睡蓮)】



車程時間：北京酒店→(約 12KM/0.5H)北京首都機場，庫爾勒機場→(約 15KM/0.5H)庫爾勒市區→(約 40KM/1H) 博斯騰湖蓮海世界→(約 40KM/1H) 庫爾勒市區

今日由服務人員帶領前往機場搭乘飛往庫爾勒的班機。

【庫爾勒】新疆巴音郭楞蒙古自治州轄縣級市，巴音郭楞蒙古自治

州的地級行政區首府，位於新疆中部、天山南麓、塔里木盆地東北邊緣，北倚天山支脈，南臨世界第二大沙漠塔克拉瑪幹沙漠。總面積 7268 平方公里，因盛產庫爾勒香梨又稱“梨城”，是古絲綢之路中道的咽喉之地和西域文化的發源地之一，南北疆重要的交通樞紐和物資集散地，也是該地區重要的政治、經濟、文化中心。

★貼心提醒：新疆維吾爾族自治區和絲路的作息時間晚北京時間 2 小時(時區的關係)，但中國統一以北京時間為標準。

【**博斯騰湖**】古稱“西海”，唐謂“魚海”，清代中期定名為博斯騰湖，位於焉耆盆地東南面博湖縣境內，是中國最大的內陸淡水湖。總面積 1228 平方公里的博斯騰湖與雪山、湖光、綠州、沙漠、奇禽、異獸同生共榮，互相映襯，組成豐富多彩的風景畫卷。大湖水域遼闊，煙波浩淼，天水一色，被譽為沙漠瀚海中的一顆明珠。小湖區，葦翠荷香，曲徑邃深，被譽為“世外桃園”。

【**蓮海世界乘觀光遊船**】中國 5A 級旅遊區博斯騰湖景區的西南角，距庫爾勒市 42 公里。景區規劃範圍為西起南大門，東至湖中長堤，南起塔揚公路，北達達烏遜諾爾一帶的小湖區域；規劃遊覽面積 354.4 平方公里，這裏水域總面積 100 多平方公里，擁有我國最大的野生睡蓮羣，龐大的野生睡蓮羣與 40 萬畝自然蘆葦傍水而生，被譽為博斯騰湖的珍珠項鍊，野生睡蓮的美麗天堂。在這裏我們可以穿葦蕩，賞蓮塘，品荷塘韻，悟江南情。這裏碧水、藍天相映成趣，蘆葦、睡蓮相映成景，構成了一幅和諧自然的美麗畫卷。**註：花卉為自然景觀，若在行程中無法欣賞花卉最美時刻，敬請見諒！**

早餐：酒店餐盒	午餐：中式午餐 RMB50/人	晚餐：西域迎賓宴 RMB60/人
住宿酒店：準★★★★庫爾勒萬怡酒店 或山水梨城酒店 或同級		

第三天 庫爾勒-沿途欣賞天山風光-巴音布魯克草原(含區間車)【天鵝湖濕地保護區、九曲十八彎(含電瓶車)】



車程時間：庫爾勒市區→(約 360KM/6.5H)巴音布魯克鎮

【**巴音布魯克大草原**】是中國第二大草原，也是中國最大的高山草原。位於新疆巴音郭楞蒙古自治州和靜縣西北、天山山脈中部的山間盆地中，四周為雪山環抱，海拔約 2500 米，面積 23835 平方公里，僅次於內蒙古額爾多斯草原。巴音布魯克蒙古語意為“富饒的泉水”，草原地勢平坦，水草豐盛，是典型的禾草草甸草原，也是新疆最重要的畜牧業基地之一。

【**天鵝湖濕地保護區**】每年春天都有成千上萬隻白天鵝，從南方飛到這裡棲息繁衍，因而得名。天鵝湖看天鵝最佳的時間是每年的 5 月至 9 月中旬，當地蒙古牧民視天鵝為神鳥，請遊客特別注意，絕對不能傷害天鵝。此地湖水清澈，雪水掩映其中，這裡是中國天鵝最多的地方，已被列為「巴音布魯克天鵝自然保護區」。由於巴音布魯克是高山草原，即使在盛夏山上酷暑難忍時，這裡卻涼風輕拂，讓人心曠神怡，是個難得的避暑勝地。

【**九曲十八彎**】站在天鵝湖畔巴西裡克山頂眺望，古老的開都河從天邊緩緩向你走來。這就是“此景只應天上有，人間能有幾回現”的九曲十八彎。它像是泉水和雪水彙聚而成的仙女的飄帶穿過天鵝湖，更像是上蒼為巴音布魯克這個翡翠王國披上的聖潔的哈達。當夕陽從雲縫中把萬道霞光射向草原，落日搖金，蜿蜒如蟒的九曲十八彎就映出了後羿射下的那九個太陽。

早餐：酒店內早餐	午餐：途中合菜 RMB50/人	晚餐：野蘑菇燉雞 RMB60/人
住宿酒店：★★★★巴音君合酒店 或巴音雲尚尊酒店 或同級		

第四天 巴音布魯克-換乘 7 座商務車(5 人/車)-穿越獨庫公路中段-那拉提草原(含空中草原區間車)



車程時間：巴音布魯克鎮→(約 90KM/2H)那拉提鎮

【**獨庫公路**】是一條縱貫天山脊樑、盤旋在高山峽谷中的景觀大道，這裡地勢險峻，景色壯美，沿線地質、生態多元，分佈雪山冰川、森林河流、草原湖泊、荒漠雅丹等景觀，獨庫公路是一條名副其實的景觀大道，展現了“一日遊四季、十裡不同天”的壯美奇景及獨特體驗，被眾多遊客稱為“此生必駕公路”和“最美天山路”。

【**那拉提大草原**】是世界四大草原之一的亞高山草甸植物區，自古以來就是著名的牧場。河谷、山峰、深峽、森林交相輝映。那拉提

年降水量可達 800 毫米，有利於牧草的生長，載畜量很高，歷史上的那拉提草原有“鹿苑”之稱。一望無垠的草原上撒落著珍珠般雪白的氈房，草原南側有終年白雪皚皚的雪峰相伴，綠草、雪峰相映成輝，構成了一幅動人的畫卷。6-9 月是那拉提草高花旺的季節，紅黃藍紫五顏六色的野花將草原點綴得絢麗多姿，極為美麗。每年 6 月以後，大群的牧畜轉入，進入草原的黃金季節，草原人的各種集會也多在此舉行。當地還可體會哈薩克民俗風情。

早餐：酒店內早餐	午餐：中式合菜 RMB50/人	晚餐：新疆風幹肉 RMB60/人
住宿酒店：準★★★★★那拉提伊美酒店 或那拉提智選假日酒店 或同級		

第五天 那拉提草原-天山花海景區(含電瓶車)-伊寧【網紅打卡地俄羅斯風情美食~六星街、特別贈送手工霜淇淋每人一個】



車程時間：那拉提鎮→(約 180KM/4H)天山花海景區→(約 70KM/1.5H)伊寧市
【天山花海景區】位於新疆伊犁河谷一帶，依傍天山山脈，視野遼闊。每年春夏之際，各式花卉依季節輪番綻放，形成層次豐富、色彩繽紛的花海景觀，遠望雪峰、近賞花田，景色相當迷人。園區內規劃完善的步道與觀景平臺，適合漫步拍照、放鬆身心，也是伊犁地區相當具代表性的自然賞花景點，深受旅客喜愛。

【網紅六星街】中國塞外江南之城的新疆伊犁州伊寧市的一個古老街區，始建於上世紀 30 年代中期(1934-1936 年)，根據當時新疆省政府推行的六大政策(反帝、親蘇、民族平等、和平、建設、清廉)理念，由德國工程師瓦斯裡規劃設計。街區平面呈圓形，有六條主幹道從中心向外輻射，把街區分成六個扇形地區，中心為學校、商鋪、清真寺等公共建築，外圍為居住區，形成一個獨具特色的居住模式。

早餐：酒店內早餐	午餐：途中合菜 RMB50/人	晚餐：烤全羊風味 RMB120/人
住宿酒店：★★★★伊寧景雲亞丁酒店 或兵旅昆侖酒店 或伊寧港灣酒店 或同級		

第六天 伊寧-途徑果子溝大橋風光-賽裡木湖景區【環湖、海西草原、成吉思汗點將台】-獨山子/奎屯



車程時間：伊寧→(約 120KM/2H)賽裡木湖景區東門→(環湖約 3H)→(環湖約 320KM/4H) 獨山子/奎屯

【途徑果子溝大橋風光】又稱塔勒奇溝，因山溝內遍佈野生蘋果而得名。果子溝風景秀麗，景觀奇異，歷來被視為新疆的名勝之地，素有伊犁“第一景”之美稱。它縱貫北天山，是 312 國道烏魯木齊至伊犁公路的必經通道，也是伊犁的天然門戶。“松樹頭”是果子溝的絕頂之處，北下直達賽裏木湖畔，南下直入果子溝峽谷。“賽裏木湖”亦稱三臺海子，與果子溝唇齒相依，亦為新疆名勝之一。由松樹頭南下二臺林場，山路盤旋坎坷，一落幽谷，是果子溝的險峻之處。落谷傍山有一高山瀑布凌空奔瀉而下，狀如白練懸空，壯觀異常。

【賽裡木湖】古稱“淨海”，是一個風光秀麗的高山湖泊，外觀類似於藍寶石。賽裡木湖蒙語“賽喇木淖爾”，意為“山脊樑上的湖”，又稱“三臺海子”。湖面海拔 2071.9 米，東西長 30 公里，南北寬 25 公里，面積 453 平方公里平均水深 46.4 米，最深處達 106 米，蓄水量達 210 億立方米。四面環山，冬暖夏涼，景色宜人；冬季，鑲嵌在冰山雪原之中的橢圓形湖面雪湧水凝，宛若潔白鬆軟的絲錦上擱置著一塊晶瑩的翡翠；到了夏季，湖畔林茂澗清，草綠花紅，遼闊的草原上，幕帳點點，炊煙嫋嫋，牛羊成群，牧馬賓士，構成一幅動人的牧場風景畫。

早餐：酒店內早餐	午餐：魔鬼城抓飯 RMB50/人	晚餐：霸王肘花 RMB60/人
住宿酒店：★★★★奎屯上東湖酒店 或麗呈睿軒酒店 或同級		

第七天 獨山子/奎屯-烏爾禾魔鬼城(含小火車)-遠觀百里油田-布爾津

車程時間：獨山子/奎屯→(約 260KM/3H)烏爾禾魔鬼城→(約 220KM/3H)布爾津縣
【烏爾禾魔鬼城】在克拉瑪依市烏爾禾東南三公里，有一處獨特的風蝕地貌，定名為風城，人們習慣



稱它為“魔鬼城”。方圓約 10 平方公里，地面海拔 350 米左右，據考察大約一億多年前的白堊紀時，這裏是一個巨大的淡水湖，湖岸生長著茂密的植物，後來經過兩次大的地殼變動，湖泊變成了間夾著砂岩和泥板的陸地瀚海，地學上稱它為“戈壁臺地”。千百萬年來，由於風雨剝蝕，地面形成深淺不一的溝壑，裸露的石層被狂風雕琢得奇形怪狀，在起伏的山坡上，布滿血紅、湛藍、潔白、橙黃的各色石子，宛如魔女遺珠，更增添了幾許神秘色彩，內城地處風口，四季多風。堪稱為天然博物館。由於這裏景致獨特，許多電影都把魔鬼城當作了外景地，比如奧斯卡大獎影片《臥虎藏龍》。該地貌被《中國國家地理》“選美中國”活動評選為“中國最美的三大雅丹”第一名。

【遠觀百里油田】“克拉瑪依”系維吾爾語“黑油”的意思。1955 年 10 月 29 日，克拉瑪依一號井出油，發現了克拉瑪依油田。經過 30 多年的艱苦創業，昔日的戈壁荒灘，已建成為一個具有勘探、鑽井、採油、輸油、煉油、運輸的石油工業生產基地和石油工業新城。我們將途經這個一望無際的石油生產基地，無數大型抽油機(俗稱磕頭機)，會讓人大開眼名。“磕頭機”伴隨我們 100 多公里，這一道獨特而蔚為壯觀的風景，讓我們無比激動、無比震撼，雖然地表荒蕪，陽光毒辣炙烤，見不到一絲綠色，見不到一個身影，但正是這些不知辛勞的“磕頭機”打破了這裡的寂寞，呈現在我們眼前似熱火朝天的工作場面，讓人覺著生命的讚歌在這延續。

早餐：酒店內早餐 | 午餐：中途合菜 RMB50/人 | 晚餐：冷水魚風味 RMB60/人

住宿酒店：★★★★童話邊城酒店 或蘇通假日酒店 或布爾津旅遊賓館 或同級

第八天

布爾津-喀納斯風景區(含區間車)【觀魚亭俯視喀納斯湖(含區間車)、喀納斯湖畔棧道漫步(欣賞西伯利亞泰加林)、神仙灣、月亮灣、臥龍灣、圖瓦人家家訪(品嚐圖瓦人特色小吃+欣賞圖瓦族樂器表演)】-賈登峪



車程時間：布爾津縣→(約 160KM/3H)喀納斯門票站→(區間車約 40KM/1H)喀納斯門換乘中心→(區間車約 10KM/0.5H)觀魚亭→(區間車約 10KM/0.5H)喀納斯換乘中心→(區間車約 5KM/20MIN)喀納斯湖畔→(區間車約 5KM/20MIN)喀納斯換乘中心→(區間車約 40KM/1H)喀納斯門票站→(約 2KM/10MIN)喀納斯賈登峪酒店

【喀納斯自然景觀保護區】喀納斯湖是蒙古語，一種解釋是“美麗而神秘的地方”，另一種是“峽谷中的湖”，聽來都是仙境所在!喀納斯湖是亞洲唯一的瑞士風光，是中國唯一和四國接壤的自然保護區，

是中國唯一北冰洋水系額爾斯河最大支流布林津河的發源地，被人們譽為“人類未開墾的一塊最後處女地”。

【觀魚亭】位於天山天池湖畔制高視角，是欣賞湖光山色與水中景致的經典據點。亭台依勢而建，視野開闊，可俯瞰碧綠清澈的湖面，晴日映照雪峰、雲影倒映其間，景色層次分明。湖水純淨，常可見魚群悠遊，為觀魚亭名稱由來，也讓旅人駐足感受山水靜謐之美。周邊步道平緩好走，適合拍照、休憩與遠眺天山群峰，是天池景區中兼具景觀與意境的賞景熱點，讓人放慢腳步，沉浸在新疆高山湖泊的晴朗與寧靜之中。

【臥龍灣】位於喀納斯河畔，是喀納斯景區中極具代表性的經典景點之一。河道在此處自然彎曲，形似巨龍盤臥於山林之間，因此得名臥龍灣。清澈碧綠的河水緩緩流動，倒映兩岸白樺林、針葉林與遠方山巒，景色層次分明，充滿原始純淨之美。秋季時林木轉為金黃與橙紅色彩，與河灣形成鮮明對比，是攝影愛好者與旅人必訪的取景地。

【月亮灣】位於臥龍灣上游約 1 公里，是臥龍灣河曲的延伸部分，喀納斯河床在這裡形成幾個由反“S”狀彎河曲組成的半月牙河灣，被稱之為“月亮灣”。美麗靜謐的月亮灣會隨喀納斯湖水變化而變化，確是嵌在喀納斯河上的一顆明珠。在不同的氣候作用和光線照耀下，一汪水月不停地改變著充滿神秘魅力的顏容，為旅遊愛好者提供了取之不盡的精彩畫面。

【神仙灣】是喀納斯湖在山澗低緩處形成的一處淺灘，在月亮灣北大約 3 公里處，這裡的河水將森林和草地切分成一塊塊似連似斷的小島。湖面背光看去在陽光照射下閃著細碎的光，仿佛無數珍珠任意灑落，因此也稱它為“珍珠灘”，加上常有雲霧繚繞，山景、湖水、樹木相映、如臨仙境，神仙灣由

此得名。

【圖瓦人部落】圖瓦人是我國一支古老的民族，以遊牧、狩獵為生。近百年來，定居喀納斯湖畔，他們勇敢強悍，善騎術、善滑雪、能歌善舞，現基本保持著比較原始的生活方式。原木壘起的木屋、散人佈村中、小橋流水、炊煙裊裊、奶酒飄香。古樸的小村景致，象喀納斯湖一樣充滿神秘色彩。圖瓦人喀納斯圖瓦村居民是自稱蒙古族的圖瓦人，圖瓦亦稱“土瓦”或“德瓦”、“庫門恰克”。歷史悠久，早在古代文獻中就有記錄，隋唐時稱“都播”，元稱“圖巴”、“禿巴思”、“烏梁海種人”等。有些學者認為，圖瓦人是成吉思汗西征時遺留的部分老、弱、病、殘的士兵，逐漸繁衍至今。而喀納斯村中年長者說，與現在俄羅斯的圖瓦共和國圖瓦人屬同一個民族。

註 1:特別贈送圖瓦人家訪(品嚐圖瓦人特色小吃、欣賞圖瓦族樂器表演)，如不參加將無法退費，敬請諒解。

註 2:喀納斯景區區間車為循環發車，神仙灣、月亮灣、臥龍灣均為區間車停靠點，下車拍照後需重新排隊乘坐區間車前往下一站停靠點。

註 3:喀納斯鴻福生態度假酒店屬於獨棟別墅型酒店，每棟 2 層，無電梯，搬運行李不變，建議客人出發前攜帶過夜小包，省去上下搬運行李的麻煩。

註 4:5 月初如觀魚亭區間車不運營，則現退客人 20RMB/人。

早餐：酒店內早餐	午餐：景區合菜 RMB50/人	晚餐：酒店合菜 RMB80/人
住宿酒店：★★★★森海度假酒店 或鴻福生態度假酒店 或同級		

第九天

賈登峪-禾木村景區(含區間車)【沿途欣賞白樺林及圖瓦人村落、徒步前往哈登觀景臺俯視禾木村全景、禾木河畔漫步】-五彩灘-布爾津



車程時間：喀納斯賈登峪酒店→(約 70KM/2H)禾木村門票站→(區間車約 8KM/0.5H)禾木村→(區間車約 8KM/0.5H)禾木村門票站→(約 140KM/2.5H)五彩灘→(約 30KM/0.5H)布爾津縣

【禾木村】被中國農業部評為“中國十個最有魅力的休閒鄉村”，這是新疆唯一獲此殊榮的鄉村。素有“中國第一村”的美稱，在山水間穿行，眼前掠過溝谷間平緩的草甸、筆直的雲杉林、婀娜的白樺林；崖壁上寂寞開放的是叢叢野花、路邊灌木枝頭綴滿漿果，偶爾還有一片閑雲在山巔逗留，禾木之美，在於它濃鬱的民俗風情和原始的山

水風光。

【白樺林】主要分佈於天山北麓、阿勒泰與伊犁河谷一帶，是北疆極具代表性的自然景觀。白樺樹樹幹潔白挺拔，線條優雅，成片生長時形成遼闊而純淨的林海景致，與周圍的草原、河流、雪峰相互輝映，構成極富層次感的畫面。隨著季節更迭，白樺林展現截然不同的風貌：春夏時節綠意盎然，林間清風徐來，充滿生機；秋季轉為金黃燦爛，樹葉隨風搖曳，被譽為新疆最迷人的秋色之一，吸引無數攝影愛好者前來取景；冬季白雪覆蓋林間，樹幹與雪原相映，靜謐純淨，宛如童話世界。

【五彩灘】被譽為“天下第一灘”，位於布林津縣西北約 24 公里的窩依莫克鄉境內。中國唯一一條注入北冰洋的河流——額爾齊斯河穿其而過。五彩灘一河兩岸，南北各異！南岸，有綠洲、沙漠與藍色的天際相合，風光盡收眼底；北岸，它是懸崖式的雅丹地貌，山勢起伏、顏色多變，其是由激猛的流河侵蝕切割以及狂風侵蝕作用而共同形成，是典型的雅丹地貌，溝壑縱橫，高低錯落，分佈面積大約 3 平方公里左右。這裏地處乾旱多風地帶，由於河岸岩層間抗風化能力的強弱程度不一，形成參差不齊的輪廓。

早餐：酒店內早餐	午餐：景區合菜 RMB50/人	晚餐：清燉羊肉 RMB60/人
住宿酒店：★★★★童話邊城酒店 或蘇通假日酒店 或布爾津旅遊賓館 或同級		

第十天

布爾津-途徑可可蘇裡湖、遠觀伊雷木湖-可可托海國家地質公園(含區間車)【額爾齊斯大峽谷、神鐘山、國家地質陳列館】-富蘊

車程時間：布爾津縣→(約 320KM/5.5H)可可托海鎮→(約 60KM/1H)富蘊縣

【可可蘇裡湖(途徑)】又稱野鴨湖，湖中有大小浮島 20 多個，水生植物豐富。每年夏秋季節，成千上萬的野鴨、水雞、紅雁雲集在此繁衍生息。隨後遠眺欣賞伊雷木特湖(俗稱海子口)，蒙古語意為“旋渦”，是卡拉先格爾地震斷裂帶上形成的斷陷窪地，被譽為“藍色的河灣”。



【**伊雷木湖(遠觀)**】位於富蘊縣北部，可哥托海鎮西南約 4 千米的斷陷窪地內，是額爾齊斯河(高山段)和喀依爾特河交匯儲水而成的水庫型湖泊。伊雷木湖是大自然賜予可哥托海的又一個恩惠，她深藏於可哥托海西南斷陷盆地內，哈薩克語意為“漩渦”，呈巨的“8”字形，是富蘊大地震斷裂帶上最大的斷陷盆地。伊雷木湖，東西兩側雄峰屹立，南北兩側，綠樹環繞，良田萬頃，村舍鑲嵌，奇妙的倒影於水中，形成兩幅相連的畫面。

【**可可托海國家地質公園**】位於中國新疆伊犁州阿勒泰地區，海拔 1072-3234 米，面積 2337.90 平方千米，由額爾齊斯大峽谷、三號礦、薩依恒布拉克、可哥蘇裡及卡拉先格爾五個景區組成。公園以典型的花崗偉晶岩型稀有金屬礦床和礦山遺址、獨特的阿勒泰式花崗岩地貌、富蘊地震遺跡和額爾齊斯河秀麗的大漠風光而聞名於世。它以優美的峽谷河流、山石林地、礦產資源、寒極湖泊和奇異的地震斷裂帶為自然景色，融地質文化、地域特色、民族風情於一體，以觀光旅遊、休閒度假、特種旅遊(徒步、攝影等)、科學考察等為主要特色的大型旅遊景區。2005 年可哥托海地質公園被批准為國家地質公園，2012 年被列為中國“5A”級風景區。2017 年可哥托海加入世界地質公園網路，成為中國第 35 個聯合國教科文組織世界地質公園，被譽為中國的“約塞米蒂”。

【**額爾齊斯大峽谷**】位於新疆阿勒泰地區富蘊縣境內，是可哥托海國家地質公園中的一處主要景點。沿額河對峙連綿排列的花崗岩山峰，峰壁圓渾，形態多樣，峰峰演繹著美麗的故事，堪稱一百單八峰。更奇特的是這裡的花崗岩山峰表面，多呈密集蜂窩狀的凹坑，以及好似凝固的巨瀑一樣的豎直溝槽，儼然瀑布化石。

【**神鐘山**】又稱阿米爾薩拉峰。一座神奇絕妙狀如倒扣的石鐘的花崗岩奇峰在額河南岸平地而起，相對高度 351 米，孤峰傲立，為阿爾泰山之最。神鐘山猶如巨神插足碧水綠蔭之間，頭枕藍天白雲，顯得巍峨神奇，變幻莫測。岩壁縫上生長著白樺樹、青松和西伯利亞雲杉，雨過天晴，彩虹劃天而過，景色十分壯觀。登上山頂，極目遠望，群峰巍峨，額河峽谷躍入眼簾，山腳下的額河水像翡翠一樣在巨石間穿梭，繞過鐘山腳，絕塵而去。每到秋季，神鐘山峽谷兩側的紅葉染紅了整個峽谷，秋意盎然，一派北國風光，猶如畫中游。

【**國家地質陳列館**】坐落於新疆阿勒泰富蘊縣可可托海鎮，依托世界級三號礦脈而建，為新疆首座稀有金屬礦物專業博物館。其館址原為 1957 年蘇式建築的礦區職工俱樂部，2007 年改建為現館，館名由方毅副總理題寫，現為新疆保存最完整的俄式風格建築。館內藏有礦石、採礦工具及歷史照片等 400 餘件展品，含 94 種礦種，其中全球獨有“額爾齊斯石”、16 公斤海藍寶石、30 噸綠柱石等珍品，彰顯三號礦脈“天然礦物博物館”之譽，是瞭解中國稀有金屬開採史的重要窗口。

早餐：酒店內早餐	午餐：中途合菜 RMB50/人	晚餐：新疆大盤雞 RMB60/人
住宿酒店：★★★★富蘊希爾頓逸林酒店 或維也納國際酒店 或同級		

第十一天

富蘊縣-卡拉麥裡有蹄類自然保護區(途徑)、穿越古爾班通古特沙漠-烏魯木齊【國際大巴紮】



車程時間：富蘊縣→(約 480KM/6H)烏魯木齊市

【**途徑卡拉麥裡有蹄類自然保護區**】是一條東西走向的低矮山脈，它橫跨準噶爾腹地，南北連接天山和阿爾泰山，東臨北塔山，總面積大約有 1.7 萬平方公里。卡拉麥裏山有蹄類自然保護區由戈壁、丘陵、沙漠和荒漠組成，地貌複雜。這裏生長著酥油草、沙蔥、野蒿、芨芨草、檉柳、梭梭等野草和灌木；保護的主要對象蒙古野驢已發展到 700 餘頭，鵝喉羚(黃羊)已有 1 萬餘頭；此外野駱駝、普氏野馬、盤羊、兔狲等各種“有蹄”的珍稀野生動物，紅隼、金雕、大鵝、沙雞等鳥類，以及沙蜥等爬行動物，都有不同程度的繁殖增加。

【**穿越古爾班通古特沙漠**】古爾班通古特沙漠是中國第二大沙漠，同時也是中國面積最大的固定、半固定沙漠。位於新疆准噶爾盆地中央，瑪納斯河以東及烏倫古河以南，沙漠面積有大約 4.88 萬平方公里，海拔 300~600 米，水源較多。有專家這樣評價古爾班通古特沙漠：沙漠裏冬季有較多積雪，春季融雪後，古爾班通古特沙漠特有的短命植物迅速萌發開花。這時，沙漠裏一片草綠花鮮，繁花似錦，把沙漠裝點得生機勃勃，景色充滿詩情畫意。春季開花的短命植物群落最引人矚目，冬季的雪景、

春季的鮮花、夏季的綠灌都各有特色。

【國際大巴紮】建築群落總面積達 10 萬平方米的國際大巴紮遵循伊斯蘭建築風格，以傳統磨磚對縫與現代飾面工藝相結合的處理手法，這種建築工藝源于新疆特有的地質氣候環境，但是在上千年歷史演變中，聰慧敏銳的工匠們不僅把這項工藝浸透在了實用性的日常建築中，同時也逐漸形成了風格迥異的建築藝術特色，特別是在國際大巴紮所有外立面牆體上的呈現，讓每一面單調的牆體，都是不同層面的個性表達和風格的塑造！不作舞臺佈景式的建築語言堆砌，體現空間和光影的變化，在涵蓋了現代建築的功能性和時代感的基礎上，重現了古絲綢之路的商業繁華，其濃鬱的民族特色和地域文化對中亞及中東地區的輻射極具親和力。

早餐：酒店內早餐	午餐：中途合菜 RMB50/人	晚餐：西域歡送宴 RMB60/人
住宿酒店：★★★★烏魯木齊美豪麗致酒店 或萬達頤華酒店 或希爾頓花園酒店 或同級		

第十二天 烏魯木齊【新疆古生態園文化交流考察：侏羅紀矽化木保護基地、野馬美術館、汗血寶馬基地】→ 北京



車程時間：烏魯木齊市區對點約 0.5H，烏魯木齊市區→(約 20KM/0.5H)烏魯木齊天山國際機場

【新疆古生態園】以異地保護新疆不可再生的古生物物種資源，開發、弘揚新疆古生態文化為宗旨，將新疆“三山兩盆”地質地貌中特有的古生物物種集中起來、保護起來，通過園林藝術手法，最大限度的去臨摹大自然、重播大自然的原始面貌，再現古老絲綢之路文明、展示西域獨特文化。園內有中國最大的汗血寶馬展示基地、彙集了國內外名家油畫作品的野馬美術館，還有侏羅紀矽化木保護基地、絲綢之路

科技館、絲綢之路歷史人物紀念館、絲綢之路藝術精品博物館等，集生態旅遊、文化溯源、民俗體驗為一體，聚西域珍稀自然遺存與古今絲路人文精粹於一園。

今日參觀完景點，由服務人員帶領貴賓們前往機場辦理登機手續，搭乘豪華客機前往北京。抵達後，安排導遊接待前往餐廳享用晚餐及酒店辦理入住。

早餐：酒店內早餐	午餐：新疆融合菜 RMB60/人	晚餐：機上簡餐/點心
住宿酒店：★★★★北京得瑞酒店 或新國展亞朵酒店 或同級		

第十三天 北京 → 桃園



整理行囊前往機場，辦理出境手續後，搭乘豪華客機飛返桃園國際機場，團員們互道珍重再見後，平平安安、快快樂樂地歸向闊別多日的家園，結束這次愉快的北疆之旅。期待下回再相會！

早餐：酒店餐盒	午餐：XXX	晚餐：XXX
住宿酒店：溫暖的家		

以上行程順序僅供參考，實際行程順序以團體行進順利為準 #
以上行程景點/餐廳/飯店如遇安全/政府徵收/景區關閉或維修等不可控因素，旅行社有調整權利，若無法接受，請勿報名！#
本行程團費所含景點門票均已分攤老人/小孩等優待票差價，亦不另行退還差價，請配合出示證件，若無法接受，請勿報名 #
中國大陸地區每年 4、5 月及 10、11 月季節交替期間，氣溫約 13-22 攝氏度，晝夜溫差大；酒店須配合政府環保節能政策，於此期間僅提供送風模式，無法提供冷氣；一般冷氣開放時間為 5 月底至 9 月底，具體時間以各酒店實際狀況為主，造成不便，請見諒！

◆70 歲以上或特殊旅客參團注意事項◆
1.若有行動不便（需要輪椅服務等）、特殊疾病、年滿70歲以上之貴賓，請主動告知。
2.為考量旅客自身之旅遊安全及整團行程順暢度，並顧及同團其他團員之遊覽權益，行動不便、特殊疾病、年滿70歲以上之貴賓，需與能獨立照顧您之家人或友人同行（家人/友人年齡需未滿65歲）。
以上2點仍需經敝公司評估，方始可接受報名。若報名繳付訂金後，再告知有行動不便、特殊疾病、年滿70歲以上等狀況，本公司將取消貴賓參團，取消費和已產生的費用會向貴賓收取。

【特別說明】

- 1.報名作業金/訂金 NT\$30000/人。
- 2.若因不可抗力因素/航空公司變動航班時間/景區臨時關閉等，造成團體在行進時行程先後順序調整或更改調整行程，將盡力忠於原行程內容，敬請見諒。
- 3.本行程團體機票(含燃油附加稅等)一經確認/開票後，均無退票價值；如遇疾病因素無法搭乘可提供醫療診斷證明，本公司協助申請退票，是否能退票以航空公司認定和實際退下費用為準；此點基於航空公司之規定，故請接受再報名，敬請見諒！
- 4.在網路上完成報名動作，只是完成預定手續，並不保證一定有團位，尚需待客服人員確認後方可確定。

【團費包含】

- 1.住宿:全程入住正規涉外標準酒店(二人一室)。
- 2.用餐:如行程所標示。
- 3.兩地機場稅及燃油附加費。
- 4.保險:新台幣 500 萬旅遊責任險暨新台幣 20 萬意外醫療險(旅客未滿 15 歲或 70 歲以上,依法限制最高新台幣 250 萬旅行業責任險)。

【團費不包含】

- 1.導遊、領隊和司機之服務小費：NT300 元/人/天(請交於領隊統籌付給當地導遊及司機)。
- 2.房間小費以及行李小費敬請自付，行李小費以一件行李計算，提送一次建議人民幣 5 元/件，入住及離開酒店共 2 次提送，建議人民幣 10 元/件。
- 3.護照及新辦卡式電子臺胞證費用(費用請洽服務人員)
- 4.旅遊平安保險及旅遊不便險等其他私人保險項目。
- 5.行程表上未註明之各項開銷，建議、自費或自由活動所衍生之任何費用。
- 6.純係私人之消費：如行李超重費、飲料酒類、洗衣、電話、床頭與行李等禮貌性質小費及私人交通費。
- 7.團體旅責險不包含當地染疫後的所有醫療費用。

【作業規定】

- 1.團體報名確認後請繳交訂金。如個人因素無法成行取消當團行程，訂金無法退回。團體機票需團體去團體回，無法更改回程。
- 2.團體機票(含燃油附加稅)一經開票後，均無退票價值，此點基於航空公司之規定，敬請見諒。
- 3.此團型使用團體機位，航班不可指定、不可延回、不可更改進出點、不可指定座位；特殊餐食及需求請提早告知客服人員，以便作業。
- 4.本行程交通、住宿、觀光點絕對以最順暢之遊程作為安排，若遇特殊狀況如交通阻塞、觀光點休假、住宿飯店調整及其他不可抗拒之因素，或因飛機起降的時間、轉機點、進出點調整，行程因此可能會有所更動，本公司保有變更行程之權利。
- 5.航空公司保留航班時間調整及變更之權利。
- 6.請務必於起飛前 3 小時抵達機場辦理登機手續，逾時關櫃旅客需自行負責。
- 7.逢旺季或客滿，航空公司要求提早開立機票，繳交尾款時間將依航空公司規定辦理，不便之處敬請見諒！
- 8.本行程為團體旅遊行程，為顧及旅客於出遊期間之人身及其他安全問題，於旅遊行程期間恕無法接受脫隊之要求；若因此而無法滿足您的旅遊需求，建議您另行選購團體自由行或航空公司套裝自由行，不便之處敬請諒。
- 9.正確行程內容、順序、班機時間、降落城市以及住宿飯店，請以行前旅遊手冊之行程表或說明會資料為準。
- 10.行程及餐食將會視情況(如季節、預約狀況、觀光地區休假及住宿飯店地點)調整。
- 11.旅途期間景區如需收取臺胞證查驗，煩請配合。
- 12.本行程售價需持有台灣護照，持外國護照團費需補足差價。(費用請洽服務人員)
- 13.本行程已給予最優惠之價格，並已計算一定比例之老人優待票，恕無法再給於老人票之優惠！

- 14.本行程報價中所含景點門票等已平均分擔所有差價，如產生老人和小孩優待票，亦不另行退還差價，敬請見諒。
- 15.本行程須同進同出，不可延回，若脫隊者行程中所載明之餐食，旅遊，住宿，船位等團體行程，將視為自動棄權，恕不退其餘團費。
- 16.導遊會在車上販售當地土特產小物,貴賓可酌情選購，絕不強迫購買!
- 17.網頁優惠名額有限，若優惠名額已滿，請以當時報名之網頁價格計算；促銷優惠限定團，請訂單成立後請立即付訂，不便之處，敬請見諒。
- 18.大陸地區酒店常常會因官方批准星等的評比時間較長，或因酒店本身不想申請星等，但其酒店的建造、服務等格局都依同星級酒店標準，遇此狀況酒店將用【準】字自來代表，如造成困擾，敬請見諒。
- 19.本行程酒店住宿皆為 2 人 1 室(二張單人床房型)：
 - a.因中國大陸地區沒有 3 人房型，因此若是加床，即是在原標準房內加行軍床或加床墊；但有部份飯店連行軍床或床墊都沒有得加，並且加床者費用並無減少，相當劃不來！
 - b.中國大陸地區酒店需加價才能指定大床房型，或該酒店大床房數少，故無法保證用房。
 - c.單人報名時，若無法覓得合住的同性別旅客，需補單人房差，敬請見諒
- 20.若有特殊餐食者(例如吃素、不吃牛肉者)請至少於出發前 5 天(不含假日)告知承辦人員，為您處理。需求全程素食餐之貴賓，機上由航空公司安排外，行程中餐食將以每 1~2 人為二菜一湯，3 人為三菜一湯，4 人則為四菜一湯...以此類推，至一桌八菜一湯為上限(以現場具體情況處理)。
- 21.如未滿 20 歲之未成年人，未與法定代理人一同報名參加旅遊行程時，須得法定代理人之同意，報名始為有效！為確認您的報名有徵得法定代理人之同意，請記得將旅行社所給旅遊定型化契約書或同意書，提供給您的法定代理人簽名後並繳回，報名手續始有效完成！
- 22.單人報名者：飯店房型以兩人一室為主。單人報名者，本公司將盡量安排同性別旅客或領隊同房；若指定單人入住，請按房型補足單人房價差，實際價差費用以當團說明公佈為準
- 23.為考量旅客自身之旅遊安全並顧及同團其它團員之旅遊權益，年滿 70 以上及行動不便者之貴賓，須有家人或友人同行始得接受報名，不便之處敬請諒。
- 24.若貴賓們需保留機票票根時，務必於開票前告知您的承辦人員，我們將依各航空公司規定之作業程式申請，謝謝合作。
- 25.請注意：團員欲刷機票票根時，請依各家航空公司作業程式提出申請，謝謝合作。票根請於開票前向當團 OP 提出申請，出發後則只能申請搭機證明，工作天數不一定，等候航空公司通知。且需收取手續費單程一份 NTD100，來回各一份 NTD200。

【新疆旅遊注意事項】

- 1.早穿皮襖午穿紗，圍著火爐吃西瓜”是新疆氣候典型的寫照。新疆屬於大陸性乾旱氣候，晝夜溫差大,不同季節、不同海拔區域氣候差異顯著。如遇惡劣天氣，氣溫乍暖乍寒，故請注意及時增減衣服，做好預寒及防暑工作。
- 2.早晚溫差較大可達到 10 至 15 度左右差距，一般來說夏季旅遊仍需準備外套或羊毛衫。晚上睡覺時應將空調開到適度，不要過涼，或睡覺時不蓋棉被，造成身體不適。另外需要注意，如在天池過夜、那拉提牧場、遊喀納斯湖等須帶外衣和毛衣等衣物。
- 3.新疆部分地區海拔較高，紫外線照射強烈，再如吐魯番地區夏季最高氣溫可達 40 度以上。所以請準備充足有效的防曬品，同時配備清熱、解渴、滋潤的藥物或沖劑，如夏桑菊沖劑等，以免一時難以承受過於乾燥和酷熱的氣候。要是有暈車的旅客請自備暈車藥。
- 4.新疆氣候乾燥且風沙大，建議您多注意飲水，準備支潤唇膏在身邊。
- 5.在新疆旅遊，因行程較長，氣候差別較大，旅遊者一時難以適應，可能會出現水土不服症狀，旅遊者應攜帶有關藥物及一些常備藥物，如創可貼、感冒藥或治療腸胃不適藥物等
- 6.因新疆地域遼闊，坐車時間較長，故乘車時間長易疲勞。在新疆旅遊時部分景點須您下車行走、爬山或騎馬，建議您最好在出發前準備一雙舒腳便於行走的鞋。也建議攜帶拖鞋或涼鞋，能降低長途搭車時舟車奔波之累。
- 7.注意時差：新疆地理位於東六區，北京位於東八區。新疆與北京等內地城市有兩小時時差，旅遊活動通常安排在 9：00—20：00 之間。
- 8.新疆素有“瓜果之鄉”之稱，到新疆吃水果是一大樂事，但千萬注意不要在吃完水果後喝熱茶，以免引起腹瀉。

- 9.新疆地區多瓜果，沿途到處現買現吃，但洗手不便，如能準備一些溼紙巾，就無後顧之憂了。
- 10.新疆景點之間距離較長，車程比較漫長枯燥，最好準備一些零食和充足的水。
- 11.噴霧劑：隨身攜帶一瓶水噴霧劑，能在下車時，一解燥熱的感覺。
- 12.空氣枕：準備一個空氣枕，能降低長途舟車奔波之累。
- 13.當地不易購買電池、手電筒，需準備充足。
- 14.請備用藥物。新疆地域遼闊，行程一般都很長，有的路程需要走上一天才到達目的地，中途甚至連個小鎮都難找見。所以，在新疆旅遊時，最好自備一些預防感冒、暈車、抗過敏等藥物，尤其是那些平時就有疾患的遊客，更要備齊自己常用的藥物，以防不測。
- 15.保暖衣物和皮膚保養品：日夜溫差大，經常達攝氏 20 度以上，夏秋之間夜晚可能零度左右，但白天經常達 30 度以上的高溫，所以衣物的準備須顧慮氣候變化；由於氣候乾燥，個人保養用品需備妥，如潤膚乳液、護唇膏、防曬乳液都不能忘記；新疆地區多瓜果，沿途到處現買現吃，但洗手不便，如能準備一些溼紙巾，就無後顧之憂了。
- 16.新疆物產豐富，少數民族土特產及手工藝品也蜚聲一絕。但請遊客注意，當地客運民航及鐵路對維吾爾族工藝小刀有禁運的規定。
- 17.新疆是多種少數民族居住地區，宗教色彩濃厚，穆世林民族不吃豬肉等，這是他們在生活中的禁忌，不可以冒犯。除了蒙古族，新疆各民族基本都不吃豬肉。新疆是一個穆斯林聚居的地區，受宗教影響，風俗習慣與內地不同。在遊覽時，一定要入鄉隨俗，一般在寺廟、清真寺內嚴禁拍攝，一旦偷拍被抓，後果較為嚴重；尤其是拍攝婦女、宗教人士等，取景前一定要經過對方允許，否則將帶來很大麻煩。在清真餐廳吃飯時，進門時用水壺洗手，但不要亂甩手上的水，一般也不允許抽煙、喝酒，更不要談論穆斯林禁忌的話題。
- 18.新疆在景色，人文方面令人感歎，同時我們的行程所涉及到的每一個景點都是深入新疆的城鎮，自然保護區，高山冰川地區，其中有幾天的路程較遠雖然比一般旅遊路線較為辛苦，但是美景連連，美不勝收！且在住宿方面此行程有幾天 的時間為三星酒店，可能供熱水洗漱時間不穩定、因為大部分地區屬於少數民族地區，用餐條件較差，在用餐方面都不如南方沿海城市，有時午餐需於途中小餐館用 簡餐，希望團友理解並提前有所心理上的準備。
- 19.只要有一份好心情，北疆之旅就會給你留下一個非常美好的印象。只要稍稍動一下畫筆，隨意按一下快門，出來的一定都是好作品、好片子。來這的遊客最多的遺憾就是三個不夠用：一是眼睛不夠用、二是記憶體不夠用、三時間不夠用。
- 20.大陸民航總局規定，旅客搭機時，部份攜帶物品有個別條件限制如下： 行動電源：僅能放置隨身行李攜帶，不得置入行李箱托運，且無標識、無說明、無廠家標示的產品，禁止攜帶，規格 20,000mAh 以下准予隨身攜帶，20,000 ~ 30,000mAh 需經航空公司核可方可攜帶上機，30,000mAh 以上則嚴格禁止攜帶上機，且每名旅客不得攜帶超過兩個行動電源。 鋰電池：需隨身攜帶上機，不得置入行李箱托運。 打火機：不得攜帶打火機上機。(臺灣出境可攜帶一枚，需隨身攜帶，不得置入行李箱托運，防風式打火機則全面禁止攜帶) 充電式手電筒全面禁止攜帶(托運或隨身攜帶皆不允許)。