

【醉愛張家界 武隆重慶】

雲天渡玻璃橋 鳳凰古鎮 天門山 袁家界 文化交流考察8日

無購物、無自費、全程三排座VIP遊覽車

特別安排苗族服飾換裝體驗、磁懸浮體驗觀看鳳凰古城全景

【行程特色】



令人嘆為觀止的
壯麗奇景

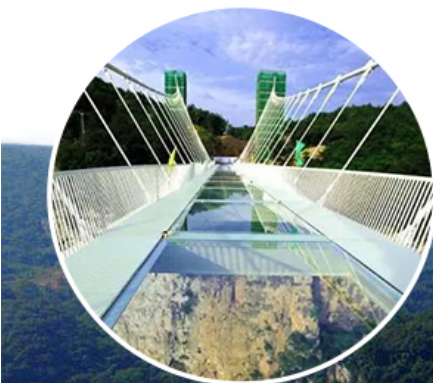
張
家
界

為中國第一個國家森林公園，這裏的異峰巧石、山泉飛瀑、深林奇樹及珍禽異獸共同組成了一幅幅相映成趣、嫵媚動人的自然絕景。現已開闢了五個旅遊景區，分別是：黃石寨、金鞭溪、腰子寨、沙刀溝、琵琶溪。張家界擁有的自然奇景之多之絕，堪稱中國第一，驚嘆於大自然的鬼斧神工之餘，也感受一下在人間仙境吞雲吐霧的氣氛。



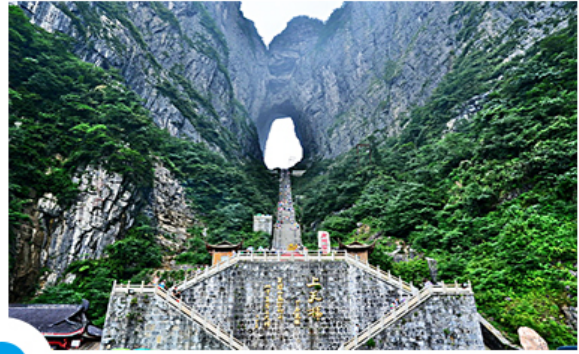
最新！張家界大峽谷玻璃橋

張家界大峽谷是張家界地貌的極品景區之一。這裏可觀賞到北溫帶喀斯特地形的全部風景！大峽谷玻璃橋總長430公尺，創下世界最長、最高的紀錄。是世界首座斜拉式高山玻璃橋，使用最新航太復合材料建造而成，建於峽谷兩側的峰頂之上，橫跨整個大峽谷。



天門山

古稱雲夢山、嵩梁山，是張家界永定區海拔最高的山，因自然奇觀天門洞而得名，最早被記入史冊的名山。山頂相對平坦，保存著完整的原始次森林，有著很多極為珍貴和獨特的植物品種，森林覆蓋率達90%，其間古樹參天，藤蔓纏繞，青苔遍佈，石筍、石芽舉步皆是，處處如天成的盆景，被世人譽為世界最美的空中花園和天界仙境。



百龍天梯

氣勢恢弘，垂直高差335米，運行高度326米，由154米的山體內壁井和172米的貼山鋼結構井架組成，採用三台雙層全暴露觀光並列分體運行，目前以“最高戶外電梯”榮譽而被載入吉尼斯世界紀錄，是自然美景和人造奇觀的完美結合。



遇見 **AVATAR** 哈利路亞山

世界自然遺產 袁家界風景區

位於張家界國家森林公園北面，是一方山臺地。背依岩峰山巒，面臨幽谷群峰，自東向西延伸。主要景點有後花園、迷魂臺、天下第一橋等。是鑲嵌在武陵源核心景區的一顆明珠。站在袁家界景區的觀景臺上，三千奇峰盡收眼底，雄險秀野，神態各異。峽谷深處，千百根石峰石柱奇偉突出。峻峭之石，如英武將帥；嵯峨之峰，似勇猛壯士。有聲有色，若靜若動，形象逼真，呼之欲出。



◀ 百龍電梯

世界上最高的全暴露觀光電梯，世界上載重量最大、速度最快的觀光電梯。



天然形成的美麗溪流

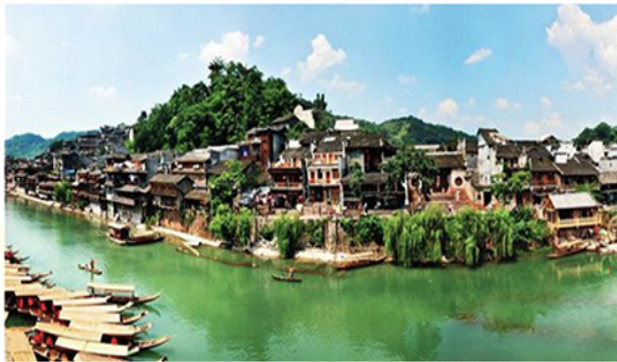
金鞭溪

因金鞭岩而得名。溪水彎彎曲曲自西向東流去，即使久旱，也不會斷流。流水潺潺，伴著聲聲鳥語，陣陣襲來的芬芳使你不由得駐足細細品味。清澈見底、纖塵不染的碧水中，魚兒歡快地遊動紅、綠、白各色卵石在水中閃亮。陽光透過林隙在水面灑落斑駁的影子，給人一種大自然安謐靜美的享受。



中國最美小城 鳳凰古城

中國保存最完好的古城。建於清康熙時，這顆“湘西明珠”是名副其實的“小”，小到城內僅有一條像樣的東西大街，可它卻是一條綠色長廊。這裏居住著苗族、漢族、土家族、回族等等，形成了多才多藝的民族風情。這裡是文人墨客最愛駐足的地方，鳳凰古城引人的魅力，彷彿可以感覺到鳳凰城的沱江正從身邊緩緩流過，不可思議的吊腳樓群也浮現眼前。





武隆 天坑三橋

世界上最大的天生橋群

國家AAAAA級風景區

張藝謀在此拍攝「滿城盡帶黃金甲」而名揚天下

以天龍橋、青龍橋、黑龍橋天生三座規模龐大，氣熱磅礴的石拱橋稱奇於世。

清晨時分，霧氣瀰漫，高大的三橋猶如連通天界神宮之間的禦橋，更顯縹緲、震撼。毫無懸念的被13屆世界遺產大會全票通過足以證明那獨特魅力所在。



仙女山

國家森林公園

國家AAAAA級風景區

仙女山位於重慶市武隆區境烏江北岸，地屬武陵山脈，距重慶市主城區180千米，海拔2033米，夏季平均氣溫24℃。

冬季白雪皚皚、銀裝素裹、霧鬆、冰瀑令人情潮湧動，是重慶周邊觀勝地；夏季茫茫林海，清風吹拂，涼爽宜人，平均氣溫比重慶主城區低15℃，有“山城夏宮”之美譽。

其江南獨具魅力的高山草原，被譽為“南國第一牧原”

南國罕見的林海雪原，被譽為“東方瑞士”



網紅打卡地

李子壩輕軌穿樓平臺

李子壩輕軌站穿樓被網友稱為神一樣的交通。輕軌亂穿樓，變身過山車。在重慶輕軌2號線的李子壩站穿越房屋，每天都會上演輕軌穿樓越壑，空中飛馳而過的神奇一幕。已經成了網紅景點，每天都有很多人拍輕軌穿過樓房的一瞬間。



Wooden House Projecting Over The Water

真實世界的宮崎駿動畫

《神隱少女》湯屋



老重慶

洪崖洞 吊腳樓

巴渝傳統建築
的火紅景點

洪崖洞位於重慶市核心商圈解放碑滄白路、長江、嘉陵江兩江交匯的濱江地帶，是新興的集娛樂、休閒、觀光、餐飲於一體的大型功能區域，也是時下重慶最火爆、最時尚、最具風情的都市休閒區。在嘉陵江索道南站的正下方至嘉濱路段，這片極富巴渝文化特色又極為搶眼的建築群落——洪崖洞民俗風貌區。該風貌區建在百丈懸崖峭壁之上，讓解放碑直達江濱。既雄偉而又新奇，既古典而又現代。按照“世界獨有，重慶一絕”的理念，風貌區成功復制了“懸崖上的吊腳樓，記憶中的老重慶”。

《天門·狐仙》是一部鑲嵌在天門山懷抱中的高山峽谷實景音樂劇，講述了一段人狐之間綺麗夢幻的愛情故事，劇碼以雄偉的山體為背景，將現代聲光電技術與人文景觀相交融，並用巧妙的歌聲勾勒出了山水相依的絕美畫面。



大型室外唯美愛情故事

天門狐仙秀

驚歎人狐奇戀，我們的故事只講了三天，但它卻超越了千年萬年，狐王選妃，選中了修煉千年的白狐狸，而她卻嚮往人間質樸美好的生活，愛上了貧窮快樂的樵夫劉海，並在天門山中不期而遇，一段感天動地的人狐奇戀就上此開始。



精選飯店



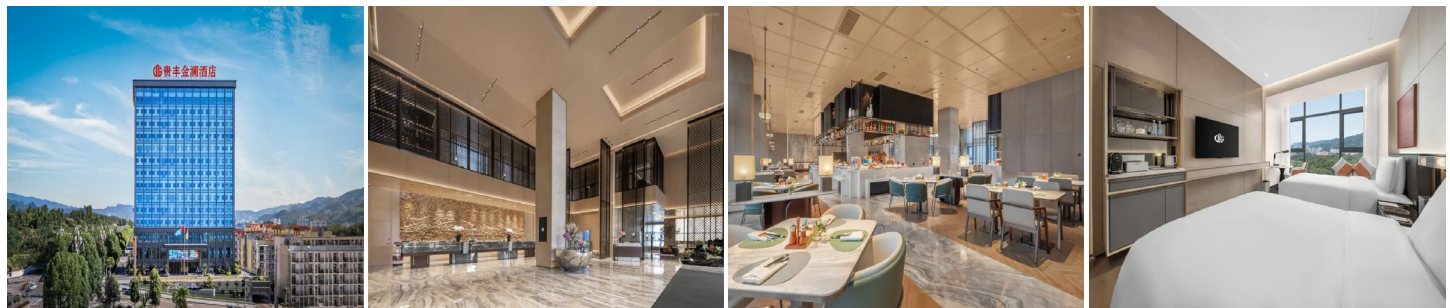
準★★★★★重慶北站福朋喜來登酒店

酒店是萬豪國際精選品牌酒店，位於重慶市兩江新區民安大道中段，緊鄰重慶北站、兩江財富金融中心等CBD聚集區。酒店交通便捷，距離江北國際機場、國際博覽中心、奧體中心，車程均在20分鐘以內。酒店採用前瞻性的設計，秉承舒適旅居的人文理念，將經典水磨石精緻配色、舒適的人體工學沙發等元素完美融入客房，讓每位旅客在旅途中享受到精緻舒適的生活美學。



準★★★★★黔江貴豐金瀾酒店

酒店坐落于黔江區核心地段，以高端奢華標準匠心打造，集商務、休閒與娛樂於一體，為您呈現奢華與情懷共融的非凡體驗。每間客房均配備全景落地窗，俯瞰峽谷壯景或城市繁華，智慧客控系統，一鍵調控燈光、窗簾、空調，打造便捷旅居，國際品牌寢具：美國舒達床墊與高支棉床品，締造雲端睡眠；奢華衛浴空間：獨立浴缸、熱帶雨林花灑，盡享身心放鬆。酒店踐行環保承諾，採用太陽能熱水系統、LED節能照明、可降解用品及本地有機食材，將奢華體驗與可持續發展結合。貴豐金瀾酒店，高端星級品質與匠心服務，邀您開啟一段奢華與情懷交織的難忘旅程。期待與您相遇，共築美好回憶。



準★★★★★吉首厚驛酒店

酒店按國際高星級酒店標準建設，距離聞名天下的湘西名片-鳳凰古城只需30分鐘左右車程。酒店周邊旅遊資源豐富，鳳凰古城、矮寨大橋、芙蓉古鎮、德夯苗寨和乾州古城是您探索湘西魅力，領略民風民俗的必遊聖地。酒店建築面積約40000平方米，擁有不同類型和風格的客房。齊全的設施，結合極具當地土家族、苗族等民族元素的裝修風格，既彰顯典雅、又體現民族特色。



風味餐食

- 蘑菇宴
- 徐家雅苑
- 泰式風味
- 三葉土雞
- 中式合菜
- 牛角山風味
- 鳳凰宴
- 韓國烤肉
- 重慶風味
- 景區風味
- 火鍋風味
- 葡萄園農家菜

每人每日礦泉水一瓶

◎ 無購物站、無自費

◎ 導遊在遊覽車上會推薦當地土特產等小物
自由選購，絕不強迫！

【參考航班】正確航班時間，以說明會資料和當日實際起飛時間為準。

出發天數	航空公司	航班編號	起飛城市	抵達城市	起飛/抵達時間
第 1 天	四川航空	3U3784	松山 TSA	重慶 CKG	19:05/22:30
第 8 天	四川航空	3U3783	重慶 CKG	松山 TSA	15:00/18:00

【行程內容】

第一天

臺北松山 → 重慶



今日帶著愉快雀躍的心情於臺北松山機場，搭乘豪華客機飛往素有「霧都山城」之稱的重慶市。

【重慶】因嘉陵江古稱“渝水”，故重慶簡稱“渝”。北宋崇寧元年（1102年），改渝州為恭州。南宋淳熙16年（1189年）正月，孝宗之子趙惇先封恭王，二月即帝位為宋光宗皇帝，稱為“雙重喜慶”，遂升恭州為重慶府，重慶由此而得名。

早餐：XXX

午餐：XXX

晚餐：機上簡餐/點心

住宿酒店：準★★★★★雅辰悅居酒店 或重慶奧藍國際酒店 或同級

第二天

重慶-武隆【天坑三橋風景區(含環保車+電梯+出口電瓶車)、仙女山國家森林公園(含小火車)】



【武隆天坑三橋風景區】是世界上最大的天生橋群，以天龍橋、青龍橋、黑龍橋天生三座規模龐大，氣熱磅礴的石拱橋稱奇於世，三橋平均高200米以上，橋面寬約100米，在距離僅1.2公里的範圍內就有如此龐大的三座天生橋實屬國內罕見。景區林森木秀、峰青嶺翠、懸崖萬丈、壁立千仞、綠草成茵，修竹搖曳、飛泉流水，一派雄奇、蒼勁、神秘、靜幽的原始自然風貌，以山、水、瀑、峽、橋共同構成一幅完美的自然山水畫卷使人留連忘返。大自然的鬼斧神工造就了這3座天生的石拱橋，使其具有雄、奇、險、秀、幽、絕等眾多特點，雖歷經千萬年的風

風雨雨，至今卻依然如故。清晨時分，霧氣瀰漫，高大的三橋猶如連通天界神宮之間的禦橋，更顯縹緲、震撼。美不勝收的絕佳天然景觀是大自然的神奇造化而賜給人類的瑰寶，他毫無懸念的被13屆世界遺產大會全票通過足以證明那獨特魅力所在。張藝謀在此拍攝「滿城盡帶黃金甲」而名揚天下。

【仙女山國家森林公園】位於重慶市武隆區烏江北岸，屬武陵山系，因其山有一峰酷似翩跹起舞的仙女而得名，占地面積100平方公里，海拔1650—2033米，年平均氣溫低於11.2℃，公園擁有草場、森林、濕地、湖泊等旅遊資源，是重慶周邊最大的高山草原。氣候宜人，風光獨好。是絕妙的踏青、消暑、品秋、賞雪之休閒度假勝地，素有“南國牧原”、“山城夏宮”、“東方瑞士”和“落在凡間的伊甸園”之美譽。林海、奇峰、草場、雪原為仙女山“四絕”。山上星級飯店、別墅群、蒙古包等住宿設施齊全。設有騎馬、滑雪、滑草、賽車、彩彈射擊、悠波球、滑翔傘、篝火、燒烤等20餘個遊樂項目，深受旅遊者喜愛，其風光獨特、功能配套與國際一流景區媲美，身臨其間成為您心靈安頓的停泊之處。

早餐：酒店內早餐

午餐：徐家雅苑 RMB50/人

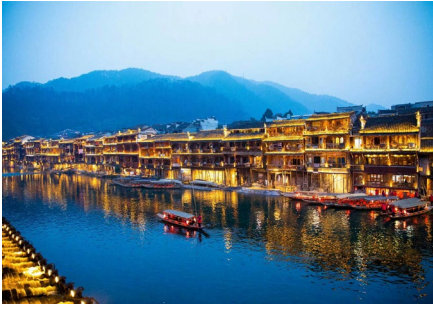
晚餐：三葉土雞 RMB50/人

住宿酒店：準★★★★★一城際酒店 或榮蓉金科酒店 或同級

第三天

武隆-鳳凰古鎮文化交流考察【鳳凰古鎮(含接駁車):石板街、古城牆、吊腳樓群、虹橋、夜遊鳳凰古城、特別安排贈送苗族服飾換裝體驗+磁懸浮體驗觀看鳳凰古城全景】-吉首

【鳳凰古鎮】是中國最美麗的小城，如果你想目睹真正的湘西風情，你不得不到鳳凰古城(又名沱江鎮)走一趟。鳳凰城是湘西土家族苗族自治州的鳳凰縣的縣城，它緊鄰沱江而建，吊腳木樓布滿山坡。這裏



是文學大師沈從文的故鄉，他曾在《邊城》中描繪過它素樸而迷人的風情。建於清康熙時期，有全國保存最完好的古城。集居著苗族、漢族、土家族、回族等，形成了多采多姿的民族風情。是文人墨客最愛駐足的地方，也是最適合悠哉踱步、沉澱心靈的小鎮。在這青山、綠水、古橋、吊腳樓、民居、石板街；城內，古代城樓、明清古院風采依然，苗族小鎮的細緻溫柔與古老歷史累積的厚蘊文化。白天的古城，夜晚的古城，都值得您深深的體驗他獨特的風情。

【石板街】石板街小巷兩旁店鋪林立，似乎在述說著鳳凰古鎮的繁榮。一家緊挨一家富有民族韻味的店鋪，既有紮染、蠟染、紙紮、玻璃吸吹畫和印花布店，更有摻雜其間的酒坊、染坊、銀器作坊、畫室、書店和旅遊用品店，一次次挽留了遊人的步履，一件件圖案精美的蠟染、鑲著精緻花邊的苗家服飾，更引來了絕美的詠歎。

【古城牆】始建於清康熙四十三年（1704年），現存北門城牆，後又經修復，整個城牆連接北門城樓與東門城樓之間，前臨清澈的沱江河。城內青石板街道、江邊木結構吊腳樓，以及朝陽宮、天王廟、大成殿、萬壽宮等建築，無不具古城特色。鳳凰古城牆是鳳凰古城的重要景點之一，是一條長約2公里的石頭城牆，城牆上有許多古老的建築和景觀，是遊客們拍照留念的好地方。城牆既有軍事防禦作用，又有城市防洪功能，雖幾經戰火洗禮，仍聳立于沱江河岸，形成一道人工屏障。

【吊腳樓群】吊腳樓的存在使得鳳凰古城不僅僅是一座普普通通的古城，而是有著明顯的特色。吊腳樓建築風格非常具有民族的特色，這座樓懸在沱江的上面，並且前面就是古時候的官道，看起來十分別具一格，令人眼前一亮。並且這種建築並不是華而不實，它的每個屋子之間都建造了防火牆，有效地避免了火災，能夠對這些建築起到很好的保護作用。

【虹橋】原名臥虹橋，又稱“風雨樓”，位於鳳凰古城中心，橫臥於沱江之上，風雨樓以它的壯觀和俊美拔然而起，這其實就是成了一道重疊的風景，這道風景，由下而上、由古而今穿越著六百多年的歷史。

【磁懸浮體驗觀看鳳凰古城全景】這條由湘西鳳凰打造的城市觀光磁浮線路，不僅是中國首創，也讓旅程多了一份科技感與未來感，搭乘湖南首條旅遊觀光磁懸浮，輕盈滑行於山水之間，以全新視角欣賞鳳凰古城之美。

早餐：酒店內早餐	午餐：葡萄園農家菜 RMB50/人	晚餐：鳳凰宴 RMB50/人
住宿酒店：準★★★★★厚驛酒店 或吉首凱萊酒店 或同級		

第四天

吉首-古丈【墨戎苗寨】-張家界【張家界大峽谷：雲天渡玻璃橋往返+VR體驗+玻璃棧道】



【墨戎苗寨】即龍鼻嘴村，位於吉首、古丈、保靖三縣（市）交界處，全村由13個苗寨組成。該村正處於張家界至鳳凰這一“黃金通道”上，焦柳鐵路、龍吉高速公路、省道S229公路穿寨而過，交通便利。“墨戎”為苗語，意為“有龍的地方”。墨戎苗寨的苗族風情、苗族文化藝術主要有：苗族服飾銀飾、苗族刺繡、苗族建築、苗族趕秋、苗歌、四方鼓、蕩秋千、舞獅耍龍、上刀梯下火海、巫儺絕技等。墨戎苗寨被湖南省有關廳局和國家有關部委分別授予苗族花鼓之鄉、民族團結示範點、湖南省少數民族特色村寨、湖南省特色旅遊名村、中國少數民族特

色村寨、中國傳統村落、中國非物質文化遺產傳承基地、中國民間文化藝術之鄉、中國3A級旅遊景區。

【張家界大峽谷】為中國AAAA級旅遊景區，集山、水、洞於一身，是張家界地貌的博物館，在這裏可觀賞到北溫帶喀斯特地形的全部風景！

【雲天渡玻璃橋】為一座景觀橋樑，兼具景區行人通行、遊覽、蹦極、溜索、T台等功能。主跨430米，一跨過峽谷，橋面長375米，寬6米，橋面距谷底相對高度約300米。這座全透明玻璃橋長度、高度位居世界第一。成為世界首座斜拉式高山峽谷玻璃橋；並創下世界最高最長玻璃橋、首次使用新型複合材料建造橋樑等多項世界之最。

早餐：酒店內早餐	午餐：牛角山風味 RMB50/人	晚餐：韓國烤肉 RMB50/人
住宿酒店：★★★★★天門山希爾頓花園酒店 或希爾頓惠庭酒店 或同級		

第五天

張家界【張家界森林公園：百龍觀光電梯+天子山纜車、袁家界風景區、迷魂台、天下第一橋、賀龍公園、禦筆峰、金鞭溪、水繞四門、天門狐仙秀】



【百龍觀光電梯】特別安排搭乘唯一擁有三項世界紀錄的，是世界上最快的客運電梯、是世界上載重量最大、世界上最高的觀光電梯、也是世界最高暴露在戶外的電梯

【天子山自然保護區】總面積為 9000 餘平方公里，近一百平方公里。境內最高點昆侖峰海拔 1262.5 米，最低點泗南峪，海拔 534 米。天子山的神奇，在於煙雲繚繞的奇石危峰，如柱、如塔、如筍，低者數公尺，高者數百公尺，雕鏤百態。有屈子行吟，有姐妹私語，有夫妻情深，有眾仙聚會、群娥起舞，有天兵出征等天然群像。當地群眾稱形同武將的石柱為“四十八大將軍，四十八小將軍”，擺起八門鎖陣，天子坐朝閱兵。

柱為“四十八大將軍，四十八小將軍”，擺起八門鎖陣，天子坐朝閱兵。

【袁家界風景區】後花園翠谷之中，石峰攢簇，澗水榮回、古木參天，寒雲鋪地，登高俯瞰，似天然盆景，石峰成百上千，高入雲、矮臥地，如獅如虎，如兔如龜，大起大落，相映生輝。位於國家森林公園北部，是鑲嵌在武陵源核心景區的一顆明珠。

【迷魂台】這裡清晨和天氣變換時，雲霧翻滾，群山時隱實現，變幻莫測，使人難辨天上人間。

【天下第一橋】屬袁家界精華景點。大自然的鬼斧神工，將一塊厚約 5 米的天然石板，橫空“架”在兩座山峰之上，連接東西兩峰。高度、跨度和驚險均為天下罕見，故稱「天下第一橋」。

【賀龍公園】為紀念賀龍元帥誕辰 90 周年而興建，屹立在“雲青岩”上，賀龍元帥“兩把菜刀鬧革命”，南昌起義，二萬五千裡長征，抗日戰爭，功績卓著...文化大革命，歷經滄桑。公園內還有當年他戰鬥過的部隊所贈的坦克與戰機實物。

【禦筆峰】這裡雲纏霧繞、似沉似浮，人稱“瓊山仙閣”。被公認為是武陵源砂岩大峰林風光的標誌景點，不斷出現在海內外各種媒體和宣傳品上面，堪稱天下一絕。山谷中數十座錯落有致的秀峰突起，其中有並列的三座石峰，高低不一，遙沖藍天。傳說這是向王天子的“御用筆”，故名禦筆峰。

【金鞭溪】金鞭溪沿線是武陵源風景最美的地界，從張家界森林公園門口進入後，往前步行 300 米左右就是金鞭溪的入口，全溪長 5.7 公里，穿行在峰巒幽谷雲間，溪水明淨，跌宕多姿，小魚遊弋其中，溪畔花草鮮美，鳥鳴鶯啼，人沿清溪行，勝似畫中游。

【水繞四門】進入金鞭溪，沿途穿行於深壑幽谷之中，曲折宛轉，依山傍水的壯觀美景，讓人感受深刻，被譽為武陵源最精華的景觀，沿溪而行一步一景，令人目不暇給。

【天門狐仙秀】欣賞一出精彩絕倫的山水實景音樂劇。劇場以張家界天門山為背景，融合了奇峰、峽谷、森林和流瀑等自然生態，通過燈光、音響的烘托，營造出奇幻瑰麗的高山峽谷大舞臺。劇情改編自家喻戶曉的神話傳說「劉海砍樵」，近 500 多名錶演人員將為你演繹一段感天動地的人狐之戀，再加上悽美動人的音樂旋律，不禁讓人潸然淚下。表演環節更加入了漫天飛雪、高空飛橋等諸多特效場景，伴隨著燈光的色彩變換，為你呈現了一場氣勢磅礴的視聽盛宴。夜幕降臨，一起欣賞這段極具東方玄幻色彩的愛情傳奇吧！
註：若因天候因素影響無法表演，則以魅力湘西秀替代，敬請見諒。

早餐：酒店內早餐

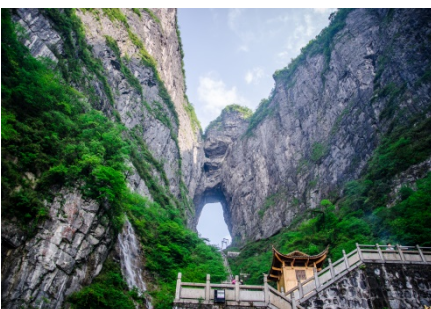
午餐：景區風味 RMB50/人

晚餐：泰式風味 RMB50/人

住宿酒店：★★★★★天門山希爾頓花園酒店 或希爾頓惠庭酒店 或同級

第六天

張家界【天門山國家森林公園(含纜車)+玻璃棧道+扶梯+快線纜車+環保車+鞋套、土家風情園景區】-黔江



【天門山國家森林公園】占地面積 96 平方公里，為四面絕壁的台形孤山，屬典型的喀斯特岩溶地貌。天門山海拔 1518 公尺，是張家界的文化聖地，被稱為“張家界之魂”，有湘西第一神山的美譽。氣勢臨空獨尊，世界上最高海拔的天然穿山溶洞 - 天門洞，門高 131 公尺、寬 57 公尺、深 60 公尺。1999 年世界特技飛行大師曾架機穿越天門洞，引起世人關注。天門山寺，自明朝以來就香火鼎盛。是湘西的佛教中心。故天門山宛如是一座大氣的“天文化”和“仙山文化”為一體的神仙花園。

【天門山纜車】是世界上最長的客運索道，全長 7200 公尺。高 1277 公尺。

【土家風情園景區】園內建築多為木石結構，雕樑畫棟，金碧輝煌，飛簷翹角，玲瓏雅致。代表作有土司城堡、擺手堂、土家山寨。特別是衝天樓，依山造閣，氣勢恢宏，樓高 48 公尺，九重十二層，曲徑回復，獨具匠心。還有原汁原味的土家文藝節目。註：如遇景區關閉，則替換為土司王府，敬請見諒！

早餐：酒店內早餐	午餐：蘑菇宴 RMB50/人	晚餐：中式合菜 RMB50/人
住宿酒店：準★★★★★貴豐金瀾酒店 或希爾頓歡朋酒店 或同級		

第七天

黔江-重慶【李子壩輕軌穿樓觀景台、魁星樓、解放碑步行街、網紅打卡地~洪崖洞古建築群夜景】



【李子壩輕軌穿樓觀景台】李子壩輕軌站穿樓被網友稱為神一樣的交通。輕軌亂穿梭，變身過山車。在重慶輕軌 2 號線的李子壩站穿越房屋，每天都會上演輕軌穿樓越壑，空中飛馳而過的神奇一幕。現已經成了網紅景點，每天都有很多人拍輕軌穿過樓房的一瞬間。

【魁星樓】是一座充滿歷史與文化底蘊的建築。魁星在中國古代神話中是主宰文運的神，因此魁星樓在古代是讀書人祈求科舉中榜的重要場所。隨著時間的推移，魁星樓逐漸演變成了具有地方文化特色的建築，成為了重慶城市文化的重要組成部分。現在的魁星樓已經不再是傳統的

祭祀場所，而是被賦予了新的功能。魁星樓因其獨特的建築風格和地理位置（如懸空天橋等）成為了網紅打卡地。

【解放碑步行街】原名抗戰勝利紀功碑，位於重慶市渝中區，位於民權路、民族路和鄒容路交匯處，它是抗戰勝利和重慶解放的歷史見證。碑體絕大部分呈白色，有些地方是肉色，上端有幾架大鐘，朝著四面八方，每到整點時，便會響起聲音。塔是八角形的，最頂端有幾根天線。1997 年，重慶市、渝中區政府投資 3000 萬元，以解放碑為中心將解放碑大十字地區（民權路、民族路和鄒容路的共 2.24 萬平方米面積）改造成中國第一條商業步行街--解放碑中心購物廣場。2000 年和 2001 年渝中區相繼投入 1600 萬元，將步行街拓展至八一中路中段和民族路。解放碑步行街的面積增至 3.6 萬平方米。

【洪崖洞古建築群】位於重慶市核心商圈解放碑滄白路、長江、嘉陵江兩江交匯的濱江地帶，是新興的集娛樂、休閒、觀光、餐飲於一體的大型功能區域，也是時下重慶最火爆、最時尚、最具風情的都市休閒區。在嘉陵江索道南站的正下方至嘉濱路，這片極富巴渝文化特色又極為搶眼的建築群落——洪崖洞民俗風貌區。該風貌區建在百丈懸崖峭壁之上，讓解放碑直達江濱。既雄偉而又新奇，既古典而又現代。按照“世界獨有，重慶一絕”的理念，風貌區成功復制了“懸崖上的吊腳樓，記憶中的老重慶”。

早餐：酒店內早餐	午餐：重慶風味 RMB50/人	晚餐：火鍋風味 RMB68/人
住宿酒店：準★★★★★重慶北站福朋喜來登酒店 或重慶建國鉅萃酒店 或同級		

第八天

重慶【磁器口古鎮】→ 臺北松山



【磁器口古鎮】位於重慶市沙坪壩區嘉陵江畔，始建於宋代，擁有“一江兩溪三山四街”的獨特地貌，形成天然良港，是嘉陵江邊重要的水陸碼頭。曾經“白日裡千人拱手，入夜後萬盞明燈”繁盛一時。自明、清時期以來磁器口古鎮名揚巴蜀大地。昔日這裏是一個熱鬧非凡的水陸碼頭，為嘉陵江下游物資集散地。那經千年不變的濃鬱純樸的古風，令其成為重慶江州古城的縮影和象徵。磁器口古鎮蘊含豐富的巴渝文化、宗教文化、沙磁文化、紅岩文化和民間文化，各具特色。一條石板路，千年磁器口，是重慶古城的縮影和象徵，被讚譽為“小重慶”。磁器口古

鎮有榨油、抽絲、制糖、捏面人、川戲等傳統表演項目和各種傳統小吃、茶館等，鮮明的民族和地域特色，顯示出旺盛的生命力和強大的吸引力，每天來自海內外參觀、旅遊的賓客紛至沓來、絡繹不絕。後續前往機場辦理登機手續，搭乘豪華客機返回臺北松山機場，快快樂樂地歸向家園。

早餐：酒店內早餐	午餐：XXX	晚餐：XXX
住宿酒店：溫暖的家		

以上行程順序僅供參考，實際行程順序以團體行進順利為準

以上行程景點/餐廳/飯店如遇安全/政府徵收/景區關閉或維修等不可控因素，旅行社有調整權利，若無法接受，請勿報名！#

本行程團費所含景點門票均已分攤老人/小孩等優待票差價，亦不另行退還差價，請配合出示證件，若無法接受，請勿報名 #
中國大陸地區每年 4、5 月及 10、11 月季節交替期間，氣溫約 13-22 攝氏度，晝夜溫差大；酒店須配合政府環保節能政策，於此期間僅提供送風模式，無法提供冷氣；一般冷氣開放時間為 5 月底至 9 月底，具體時間以各酒店實際狀況為主，造成不便，請見諒！

◆70 歲以上或特殊旅客參團注意事項◆

- 1.若有行動不便（需要輪椅服務等）、慢性疾病、年滿 70 歲以上之貴賓，請主動告知。
 - 2.為考量旅客自身之旅遊安全及行程順暢度，並顧及同團其他團員之遊覽權益，行動不便之貴賓，需與能獨立照顧您之家人或友人同行（家人/友人年齡需未滿 65 歲）。
- 以上 2 點需經敝公司評估，方始可接受報名。若報名付訂金後，本公司得知貴賓有行動不便等狀況，將取消貴賓參團，取消費和已產生的費用會向貴賓收取。

【特別說明】

- 1.報名預購作業金/訂金 15000元/人。
- 2.在網路上完成報名動作，只是完成預定手續，並不保證一定有團位，尚需待客服人員確認後方可確定。
- 3.網頁優惠名額有限，若優惠名額已滿，請以當時報名之網頁價格計算；促銷優惠限定團，請訂單成立後請立即付訂，不便之處，敬請見諒。
- 4.本行程團體機票（含燃油附加稅等）一經確認/開票后，均無退票價值；如遇疾病因素無法搭乘可提供醫療診斷證明，本公司協助申請退票，是否能退票以航空公司認定和實際退下費用為準；此點基于航空公司之規定，故請接受再報名，敬請見諒！

【費用包含】

- 1.住宿:全程入住正規涉外標準酒店(二人一室)。
- 2.用餐:如行程所標示。
- 3.兩地機場稅及燃油附加費。
- 4.保險: 新台幣250萬旅遊責任險暨新台幣20萬意外醫療險(旅客未滿15歲或70歲以上，依法限制最高新台幣250萬旅行業責任險)。

【費用不含】

- 1.導遊、領隊和司機之服務小費：NT300元/人/天(請交于領隊統籌付給當地導遊及司機)。
- 2.房間小費以及行李小費敬請自付，行李小費以一件行李計算，提送一次建議人民幣5元/件，入住及離開酒店共2次提送，建議人民幣10元/件。
- 3.護照及新辦卡式電子臺胞證費用(費用請洽服務人員)
- 4.旅遊平安保險及旅遊不便險等其他私人保險項目。
- 5.行程表上未註明之各項開銷，建議、自費或自由活動所衍生之任何費用。
- 6.純係私人之消費：如行李超重費、飲料酒類、洗衣、電話、床頭與行李等禮貌性質小費及私人交通費。
- 7.團體旅責險不包含當地染疫後的所有醫療費用。

【作業規定】

- 1.團體報名確認後請繳交訂金。如個人因素無法成行取消當團行程，訂金無法退回。團體機票需團體去團體回，無法更改回程。
- 2.本行程團體機票（含燃油附加稅等）一經確認/開票后，均無退票價值；如遇疾病因素無法搭乘可提供醫療診斷證明，本公司協助申請退票，是否能退票以航空公司認定和實際退下費用為準；此點基于航空公司之規定，故請接受再報名，敬請見諒！
- 3.此團型使用團體機位，航班不可指定、不可延回、不可更改進出點、不可指定座位；特殊餐食及需求請報名時告知客服人員，以便作業。
- 4.本行程交通、住宿、觀光點絕對以最順暢之遊程作為安排，若遇特殊狀況如交通阻塞、觀光點休假、住宿飯店

調整及其他不可抗拒之因素，或因飛機起降的時間、轉機點、進出點調整，行程因此可能會有所更動，本公司保有變更行程之權利。

5.航空公司保留航班時間調整及變更之權利。

6.請務必於起飛前3小時抵達機場辦理登機手續，逾時關櫃旅客需自行負責。

7.逢旺季或客滿，航空公司要求提早開立機票，繳交尾款時間將依航空公司規定辦理，不便之處敬請見諒！

8.正確行程內容、順序、班機時間、降落城市以及住宿飯店，請以行前旅遊手冊之行程表或說明會資料為準。

9.行程及餐食將會視情況（如季節、預約狀況、觀光地區休假及住宿飯店地點）調整。

10.旅途期間景區如需收取臺胞證查驗，煩請配合。

11.導遊會在車上販售當地土特產小物，貴賓可酌情選購，絕不強迫購買！

12.本行程為團體旅遊行程，為顧及旅客於出遊期間之人身及其他安全問題，於旅遊行程期間恕無法接受脫隊之要求；若因此而無法滿足您的旅遊需求，建議您另行選購團體自由行或航空公司套裝自由行，不便之處敬請諒。

13.本行程須同進同出，不可延回，若脫隊者行程中所載明之餐食，旅遊，住宿，船位等團體行程，將視為自動棄權，恕不退其餘團費。

14.大陸地區酒店常常會因官方批准星等的評比時間較長，或因酒店本身不想申請星等，但其酒店的建造、服務等格局都依同星級酒店標準，遇此狀況酒店將用【準】字自來代表，如造成困擾，敬請見諒。

15.本行程酒店住宿皆為2人1室（二張單人床房型）：

a.因中國大陸地區沒有3人房型，因此若是加床，即是在原標準房內加行軍床或加床墊；但有部份飯店連行軍床或床墊都沒有得加，並且加床者費用並無減少，相當劃不來！

b.中國大陸地區酒店需加價才能指定大床房型，或該酒店大床房數少，故無法保證用房。

c.單人報名時，若無法覓得合住的同性別旅客，需補單人房差，敬請見諒。

16.若有特殊餐食者（例如吃素、不吃牛肉者）請至少於出發前5天（不含假日）告知承辦人員，為您處理。需求全程素食餐之貴賓，機上由航空公司安排外，行程中餐食將以每1~2人為二菜一湯，3人為三菜一湯，4人則為四菜一湯...以此類推，至一桌八菜一湯為上限(以現場具體情況處理)。

17.單人報名者：飯店房型以兩人一室為主。單人報名者，本公司將盡量安排同性別旅客或領隊同房；若指定單人入住，請按房型補足單人房價差，實際價差費用以當團說明公布為準。

18.如未滿20歲之未成年人，未與法定代理人一同報名參加旅遊行程時，須得法定代理人之同意，報名始為有效！為確認您的報名有徵得法定代理人之同意，請記得將旅行社所給旅遊定型化契約書或同意書，提供給您的法定代理人簽名後並繳回，報名手續始有效完成！

19.請注意：團員欲刷機票票根時，請依各家航空公司作業程式提出申請，謝謝合作。票根請於開票前向當團OP提出申請，出發後則只能申請搭機證明，工作天數不一定，等候航空公司通知。且需收取手續費單程一份NTD100，來回各一份NTD200。