

【大美黃山 醉美千島湖】

浪漫烏鎮西柵 水墨村落宏村 魔都上海 文化交流考察 8 日

【行程特色】

● 黃山風景區

原名黟山，因峰岩青黑，遙望蒼黛而名。後因傳說軒轅黃帝曾在此煉丹成仙，唐玄宗信奉道教，故於天寶六年（西元747年）六月十七日改為“黃山”。據地質資料分析，黃山在四億年前元古代震旦紀是古揚子海，兩億年前中生代三迭紀“印支地殼運動”變為陸地。此後，又歷經多次造山運動的磨礪和第四次冰川的洗禮，才逐漸形成今天這樣雄奇險幻的景色，被世人譽為“天下第一奇山”。景區分為：玉屏景區、白雲景區、北海景區、松穀景區、雲谷景區、溫泉景區、夢幻景區。黃山集名山之大成；泰山之雄偉、華山之峻峭、峨嵋之清涼、匡廬之飛瀑、雁蕩之巧石、衡山之煙雲、黃山無不兼而有之。



千島湖

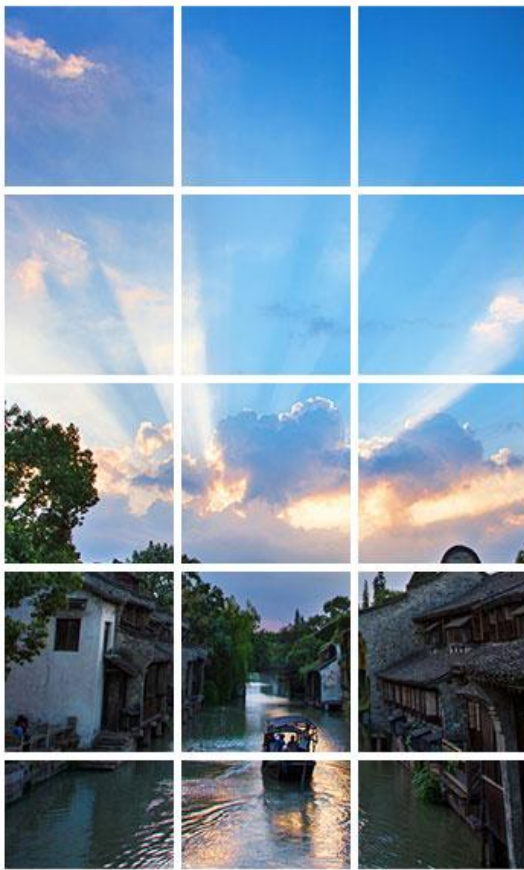
屬於國家一級水體

位於浙江省杭州市淳安縣內的新安江上，距離杭州、黃山各150公里，處在長江三角洲的腹地，為1959年為建造新安江水電站所蓄水形成的人工湖，是中國風景旅遊城市杭州的後花園；千島湖湖水晶瑩透澈，因水域內有大大小小島嶼約1000多個，故名千島湖。



烏鎮

烏鎮位於浙江省嘉興市桐鄉，地處江浙滬“金三角”之地、杭嘉湖平原腹地，距杭州、蘇州均為80公里，距上海140公里。烏鎮屬太湖流域水系，河流縱橫交織，京杭大運河依鎮而過。烏鎮是首批中國歷史文化名鎮、中國十大魅力名鎮、中國環境優美鄉鎮、國家5A級景區，素有“中國最後的枕水人家”之譽，擁有7000多年文明史和1300年建鎮史，是典型的中國江南水鄉古鎮，有“魚米之鄉、絲綢之府”之稱。烏鎮古名烏墩、烏戍，處於河流沖積平原，沼多淤積土，故地脈隆起高於四曠，色深而肥沃，遂有烏墩之名。距烏鎮9公里處有一村叫紅墩，其鎮志上說：“紅墩在鎮西，地脈墳起，厥土赤壤，村以是名”又旁有一村名紫墩，就是因為多紫色石土的緣故。



“中國畫裡鄉村”



● 宏村

建於南宋，至今有800年的歷史，融精湛的雕刻藝術、博大精深的徽州文化和自然景觀為一體，古宏村人開仿生學之先河，整體規劃，合理佈局，巧妙地建造了堪稱“中華一絕”的古水系牛形村落，成為當今世界文化遺產的一大奇跡，全村公為牛腸-清泉-牛胃-月塘及牛肚-南湖、南湖書院等，其中汪氏承志堂的“唐肅宗宴客圖”雕像極其精美。





● 屯溪老街

「屯溪」是著名的黃山市府所在地，相傳三國時為東吳大將賀奔屯兵地，故名屯溪。「屯溪老街」起於宋代，明清時期發展成為徽州物資集散中心，至今老街仍古樸典雅、古風猶存，街面以石板鋪成，兩側磚木結構的店舖鱗次櫛比，茶樓、書坊、墨莊、瀟店、古董店等，錯落有致、古意盎然，具有皖南山鎮建築風格，老街的店舖字號，文化色彩甚濃，體現了徽商是儒商的特點，古徽州素有「東南鄒魯」的美譽，是個文化之鄉，有詩雲：「三江繞過小蓬壺，宋式崇樓風格殊；水洗長街街畔水，人稱活動上河圖。」，所以老街又被譽為「活動著的清明上河圖」。



★網紅打卡上海最新地標~LV 巨輪路易號(2025 年 6 月新開幕)

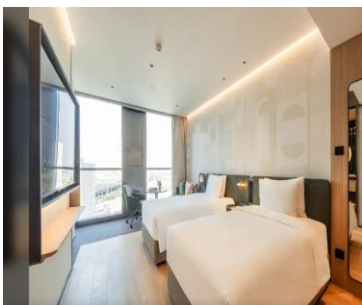
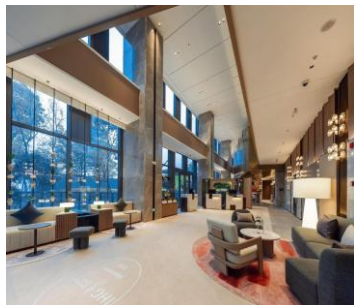
一艘“巨輪”駛進了靜安南京西路商圈——隨著一塊白色幕布揭開，位於上海興業太古匯的路易威登全新概念地標“路易號”露出全貌，瞬間化身熱門打卡點，吸引過路市民駐足拍照。這是繼巴黎、紐約後，LV 全球第三座以硬箱為靈感的藝術地標，且是其中唯一採用“巨輪”造型的。這艘“巨輪”的設計靈感源自 19 世紀路易威登為越洋旅程打造硬箱的傳奇歷史，也代表了上海作為“東方門戶”的港口文化。船身與船首以金屬 Monogram 圖案裝飾，盡顯優雅；層疊式頂層結構形似經典硬箱，彰顯著 LV 品牌精髓。



精選飯店

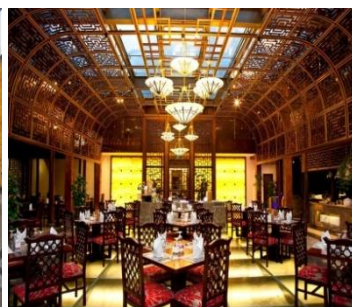
★★★★★洲際集團上海金橋逸衡酒店 (2025 年全新開幕)

逸衡酒店是洲際酒店集團旗下的高端酒店品牌，於 2012 年在美國創立，是一個以健康平衡為核心的生活方式類酒店品牌。2020 年，洲際酒店集團正式將“EVEN Hotels 逸衡酒店”品牌引入中國市場。無論是短期停留還是長期住宿，逸衡酒店品牌的創立初心便是幫助賓客在旅行與健康中找到完美平衡。品牌理念即通過隨心運動、舒心睡眠、健康飲食、成就高效四個方面將旅行與健康緊密融合，為賓客提供多元化體驗，讓追求品質生活的休閒客群及商旅人士可以在旅途中能夠“隨心自在，解鎖健康好狀態”。上海金橋逸衡酒店位於上海浦東金橋開發區核心地段金海園，毗鄰金橋商業區。酒店將品牌的健康、解壓、商務等主題注入各個空間與設施，為賓客在商務旅行與健康生活中找到完美平衡。無論是商務出行還是休閒旅遊，這裡都將是您的不二之選，不僅為您提供舒適的住宿環境，更搭建起一個宣導和促進健康生活方式的優質平臺，讓您在入住期間收穫滿滿的活力與愜意。



準★★★★★烏鎮枕水度假酒店

酒店位於烏鎮西柵景區西市河南，緊靠停車場與遊客服務中心，地理位置優越。烏鎮枕水度假酒店擁有各式精緻客房，空間開闊，陽光充足。室外綠意盎然，室內古樸典雅；雅致客房內設施備齊全。便捷舒適的環境，經濟實惠的價位，是您來烏鎮旅行的理想居住選擇。



★★★★黃山獅林酒店

獅林大酒店位於黃山之精華景區北海景區，緊鄰西海大峽谷入口，背依獅子峰，離雲谷索道站僅 1 公里，步行僅需 20 分鐘；距日出好的觀賞點、黃山市百佳攝影點清涼台僅 3 分鐘之遙。酒店周圍勝景簇擁，遠可觀“飛來石”，近可賞始信峰、曙光亭、夢筆生花、猴子觀海、十八羅漢朝南海、仙人下棋等勝景。四百年的獅子林美文無數，古松、古塔、古廟平添古韻，徐霞客、崔國因、張靜江等曾居停獅林，千古留名。酒店清涼別墅觀景平台是您觀賞晚霞、日落美景的絕佳場所。



準★★★★★千島湖假日酒店

酒店擁有 197 間現代舒適且配備設施完善的客房，每間客房都注入個性和活力的設計風格且配有軟硬雙枕、高速網路及白之家的洗浴用品。休閒時刻您可以享用健身中心的有氧設施運動健身，有助於保持活力狀態；26 樓設有行政酒廊，全景落地玻璃且富有空間感的景觀露臺可一覽千島湖的湖、島、城，輕鬆感受陽光、鮮氧和清風。酒店採用全新設計理念和元素打造而成的全日餐廳，12 歲以下隨行兒童可享兒童食宿禮遇，為您的家庭旅行帶來更多歡樂、便捷及高品質體驗。酒店設有 2 個規模不等的會議室，內部設施齊全，在這裡舉辦商務會議或是盛大的餐前酒會，我們都將為您帶來更多便捷和高品質體驗。無論是休閒度假，還是商務出行，讓千島湖假日酒店成為您到訪千島湖的理想之選。



【風味餐食】

- ★金福門迎賓宴
- ★西湖風味
- ★古鎮風味
- ★酒店內自助餐
- ★徽菜風味
- ★杭州本幫
- ★滬上風味
- ★千島湖魚頭風味

【貼心贈送】

- ★每人每日礦泉水一瓶

【購物站】

- ★無購物站

【自費項目】

- ★無自費

【車購】

- ★導遊在遊覽車上會推薦當地土特產等小物，自由選購，絕不強迫。

【參考航班】 正確航班時間，以說明會資料和當日實際起飛時間為準。

出發天數	航空公司	航班編號	起飛城市	抵達城市	起飛/抵達時間
第 1 天	中國國際航空	CA196	桃園 TPE	上海 PVG	14:40/16:40
第 8 天	中國國際航空	CA195	上海 PVG	桃園 TPE	12:05/14:00

【行程內容】

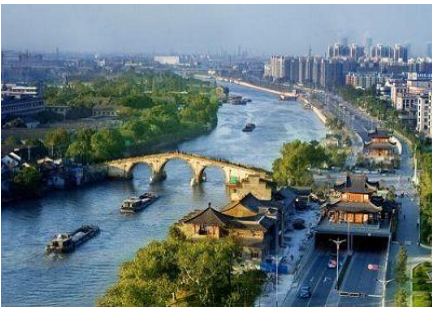
第一天 桃園 → 上海



今日帶著愉快雀躍的心情於桃園國際機場，搭乘豪華客機飛往【上海】。【上海】簡稱“滬”，別名“申”，是中國直轄市，上海市是中國國際經濟、金融、貿易、航運、科技創新中心，第三產業為其支柱產業，有著外貿物流、金融保險業、資訊服務業、旅遊業、房地產業和其他新興服務業，成為拉動經濟增長“主動力”。上海市還是國家歷史文化名城，擁有眾多的歷史古跡，有著非遺專案 1114 個、文物保護單位 267 處。上海市也是中國主要旅遊城市之一，有國家級旅遊景區 138 個。

早餐：XXX	午餐：XXX	晚餐：中式合菜 RMB60/人
住宿酒店：準★★★★★上海浦東希爾頓花園酒店 或上海浦東溫德姆花園酒店 或同級		

第二天 上海-杭州【西溪福堤、天目里、京杭大運河、明清河坊街、南宋禦街】



【**西溪福堤**】為福堤位於杭州西溪國家濕地公園內，是一條大致南北方向的路堤。福堤將西溪國家濕地公園分為東西兩個部分，福堤的南端接天目山路，入口距離天目山路華塢路口約五十米，福堤的北段接文二西路。從天目山路西溪國家濕地公園福堤入口沿著福堤往北走，沿途依次經過高莊、交蘆庵、曲水庵、洪鐘別業、河渚街等主要景點。

【**天目里**】作為潮流文創聚集地，天目裡受到眾多年輕人尤其是 Z 世代的追捧，且熱度仍在持續攀升。

眼下，“天目里效應”正在向周邊外溢。變化從打通城市空間開始：在天目裡外側，原本分隔的步行道，被串聯成大型戶外活動空間；以往獨門獨幢的樓宇被打通、連接；“無界公園”的概念成為現實...這片開放融合且富有活力的公共城市空間，正是天目裡國際街區。2024 年底，杭州市西湖區古蕩街道以天目裡為核心，啟動了一場打破邊界的“空間革命”，通過組建工作專班、聯合專業團隊參與規劃設計，於細微處重塑城市肌理。其改造範圍涉及天目里周邊東側古墩路、南側天目山路、西側紫荊花路、北側蓮花街，包括周邊 10 幢樓宇，總占地面積 350 畝。在古蕩街道，一個規模大、產業全、場景多、人氣旺的高品質街區正拔節生長。

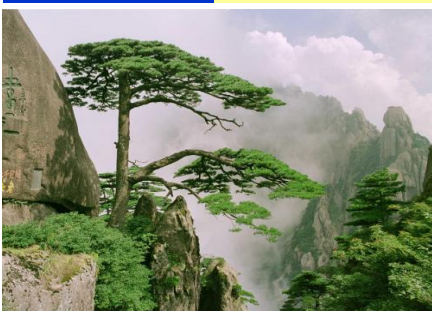
【**京杭大運河**】始建於春秋時期，是世界上里程最長、工程最大的古代運河，也是最古老的運河之一，與長城、坎兒井並稱為中國古代的三項偉大工程，並且使用至今，是中國古代勞動人民創造的一項偉大工程，是中國文化地位的象徵之一。大運河南起餘杭（今杭州），北到涿郡（今北京），途經今浙江、江蘇、山東、河北四省及天津、北京兩市，貫通海河、黃河、淮河、長江、錢塘江五大水系，主要水源為微山湖，大運河全長約 1794 公里。運河對中國南北地區之間的經濟、文化發展與交流，特別是對沿線地區工農業經濟的發展起了巨大作用。

【**明清河坊街**】位於杭州市上城區南宋都城臨安城遺址的中心位置，西承西湖文化景觀，東接京杭大運河。街區北至西湖大道，南至鼓樓，西至吳山廣場，東至中河中路，佔地約 22 萬平方米，主街長度超 1800 公尺。清河坊歷史街區是中國開放式街巷制的起源地，也是目前杭州城內歷史淵源最深厚、歷史地位最突出、最具代表性的一條歷史文化名街。清河坊歷史街區區位優越、旅遊資源豐富、商業業態多元，品牌影響力突出，成為中外遊客體驗「宋韻杭州」的必到之地，年接待市民遊客 2000 多萬人次，在國內外享有盛譽。清河坊歷史街區自 2001 年開街以來，受到各級政府的重視和支持，先後榮膺“中國歷史文化街區”“中國民間文化街”“中華老字號第一街”“中國著名商業街”“國家 4A 級旅遊景區”“浙江省高品質品質號”等稱號。

【**南宋禦街**】是南宋都城鋪設的一條主要街道，是皇帝到景靈宮朝拜祖宗時的專用道路，全長約 4185 米，是臨安城的中軸線。禦街南起皇城北門和寧門（今萬松嶺和鳳凰山腳路交叉口），經朝天門（今鼓樓）、中山中路、中山北路、觀橋（今貫橋）到今鳳起路、武林路交叉口一帶。

早餐：酒店內早餐	午餐：西湖風味 RMB50/人	晚餐：杭州本幫 RMB60/人
住宿酒店：準★★★★★富邦佳麗酒店 或寶鼎開元酒店 或同級		

第三天 杭州-黃山【黃山風景區纜車上山、北海景區、始信峰、排雲亭】



【**黃山風景區**】位於安徽省南部黃山市境內，為三山五嶽中三山之一。黃山為道教聖地，遺址遺跡眾多，列中華十大名山的第二位，有“天下第一奇山”之美譽。酈道元、李白、徐霞客等名士都曾在此留下壯美的詩篇和歷史的足跡。黃山是中國最美的、令人震撼的十大名山之一，同時又是著名的避暑勝地，黃山於 1990 年 12 月被聯合國教科文組織列入《世界文化與自然遺產名錄》，是中國第二個同時作為文化、自然雙重遺產列入名錄的風景名勝，可見其重要的歷史文化地位。黃山原稱“黟山”，因傳說中華民族的始祖軒轅黃

帝曾在此修煉升仙。唐天寶六年（西元 747 年）六月十六日改現名，這一天還被唐玄宗欽定為黃山的生日。黃山以其奇偉俏麗、靈秀多姿著稱於世。這裏還是一座資源豐富、生態完整、具有重要科學和生態環境價值的國家級風景名勝區和療養避暑勝地，自然景觀與人文景觀俱佳。黃山集中國各大名山的美景於一身，尤其以奇松、怪石、雲海、溫泉“四絕”著稱，是大自然造化中的奇跡，歷來享有“五嶽歸來不看山，黃山歸來不看嶽”的美譽。

【**北海景區**】位於黃山中部，坐落在光明頂、貢陽山、白鵝嶺和始信峰之間，東連雲谷景區，南接玉屏景區，西可至釣橋景區，北近松穀景區，是一片海拔在 1600 米左右的高山開闊區域，面積 1316 公頃，是國家 AAAAA 級旅遊景區。黃山北海景區的氣候屬於亞熱帶季風氣候，景區以峰為體，彙集了峰、石、塢、台、松、雲奇景，天工的奇妙佈局。主要景點包括白鵝嶺、飛來石、夫子峰、光明頂、

夢筆生花、排雲亭、獅子峰、始信峰和臥龍松等。這些景點各具特色，如白鵝嶺是觀賞雲海的絕佳地點，飛來石則因其奇特的形狀和《紅樓夢》中的出鏡而聞名。光明頂則是黃山第二高峰，提供了觀賞日出和雲海的好視角。

【始信峰】是黃山風景區北海以東 1 公里處的山峰，海拔 1668 米，以巧石爭妍、奇松林立、三面臨空著稱，為黃山 36 峰之一。峰頂有渡仙橋、接引松等景觀，石筍缸因怪石林立被稱為"黃山第一奇觀"。峰名源於明代黃習遠遊覽後題名"始信"，意指至此方信黃山之奇。

【排雲亭】位於黃山風景區西海門，這裏面對群峰大壑，視野開闊，是觀賞黃山秀色最佳處之一。俯瞰是深廣的西海峽谷；仰視是並列的西海峰林。晴天陽光射入峰林，明暗不同，立體感特強；霧日則山色空朦，變幻萬狀。有時濃霧隨大風奔流，勢若大江大河，蔚為壯觀。因西海時有雲霧在谷中升騰，撲至石亭前大多消散，故名"排雲亭"。如值落日沉垂、晚霞飛射，立亭前遠眺，更是一番美妙景象，使人流連忘返，歎為觀止、當代後奕齋曾有詩贊曰；颯颯秋風淡淡天，石亭小坐捕飛煙。疑樓突兀千尋谷，蒼樹蔥蘢萬丈淵，霧鎖青峰浮海外，雲迷翠壁幻人間。靈山此處真奇秀，西望神馳欲化仙。"

★貼心提醒★

註 1：黃山山上無法攜帶托運行李，僅能攜帶隨身行李，因此需準備雙肩背包，放置輕便換洗衣物及隨身物品。

註 2：山上遊覽以緩步為宜不可過速，一定要做到：走路不看景、看景不走路，邊走邊看比較危險。

註 3：山上景區範圍廣大，所包含景點眾多，由於山上無任何交通工具，完全需靠旅客步行到達每個景點，因此所能欣賞到的景點需視旅客腳程及體力而定，若旅客有體力上的考量，亦可選擇遊覽一部份。

早餐：酒店內早餐	午餐：中式合菜 RMB50/人	晚餐：酒店內自助餐 RMB160/人
住宿酒店：★★★★★獅林酒店 或排雲行旅 或同級		

第四天 黃山【西海大峽谷、飛來石、光明頂、黃山纜車下山】-屯溪【宏村、屯溪老街】



【西海大峽谷】因谷中有白雲溪，又稱"白雲穀"。此穀是由近旁的石柱峰、石床峰，右前方的薄刀峰、飛來石，對面的排雲亭、丹霞峰、松林峰和左前方的九龍峰、雲外峰等奇峰怪石所圍成的空間。自釣橋庵至排雲亭下，全長約 15 公里。為黃山有名的大峽谷之一。《黃山志》曰"黃山歷來有南雄北秀東奇西幻之說"。位於黃山風景區西部的西海群峰的西海大峽穀，是黃山大美西海風景區中最秀麗以奇秀著稱，眾多的巧石，壯麗的晚霞和神秘的深壑幽谷，無數山峰如刀劈斧斫般，巨型石片壘積木似地堆積起來，形成破碎狀的

峰森坐落在深谷之中。

【飛來石】位於區天缸的一塊平坦岩石上，為自然風化生成。兩大岩石之間的接觸面很小，似從天外飛來，故名"飛來石"。飛來石與下部的基座平臺原系一體，都是由黃山岩體補充期侵入的中細粒斑狀花崗岩所構成；花崗岩構造節理發育，由於北東和北西向的 2 組近直立節理和北西走向的近水準節理切割裂解，形成了長方柱的"飛來石"雛形，但此時期四周仍被岩石塊包圍著，上下仍為一體。後來在上體的不斷抬升中，由於風化剝蝕，冰川流水和重力崩塌作用，最終形成了兀立於平臺之上的飛來石奇觀。

【光明頂】是黃山的主峰之一。位於黃山中部，海拔 1860 米，為黃山第二高峰，與天都峰、蓮花峰並稱黃山三大主峰。頂上平坦而高曠，可觀東海奇景、西海群峰，煉丹、天都、蓮花、玉屏、鰲魚諸峰盡收眼底。明代普門和尚曾在頂上創建大悲院，現在其遺址上建有黃山氣象站。因為這裏高曠開闊，日光照射久長，故名光明頂。由於地勢平坦，所以是黃山觀雲海的最佳地點之一。

【宏村】，古稱弘村，是古徽州歷史遺存的一個神奇村落，位於黃山西南麓，是古黟桃花源裏一座奇特的牛形水系古村落。宏村被譽為"中國畫裏的鄉村"。宏村現完好保存明清民居富麗堂皇，被譽為"民間故宮"。精雕細作的明清古民居至今保存完美。宏村山水秀美，人文薈萃，古風依舊，民風純樸。自然景觀與人文內涵交相輝映，四周山色與粉牆黛瓦倒映湖中，山、水、民居與人自然融為一體，好似一幅徐徐展開的山水畫卷，也是宏村區別於其他民居建築佈局的最大特色，成為當今世界歷史文化遺產一大奇跡。宏村是穿越歷史時空、解密幾百年徽商興衰的必去之地。

【屯溪老街】俗稱老街。位於黃山市府所在地屯溪區中心，西起明建橫江石拱大橋--鎮海橋，東止牌坊碑記，全長 1273 米，寬 4.8--7 米。以徽州古民居建築風格聞名。保存完好，店鋪鱗次櫛比，房屋簷口挑出 80--100 釐米，可避雨遮陽。這裏全是馬頭牆、小青瓦、白粉牆；磚木結構的鋪面，精巧玲瓏的樓閣、鏤刻精美的花紋圖案，加上小門、大堂、天井、屋與屋之間的深窄小巷，錯落別致，熱鬧繁華，顯示了徽派建築格局的古樸典雅，別有情趣。

早餐：酒店內早餐

午餐：景區自助午餐 RMB78/人

晚餐：徽菜風味 RMB50/人

住宿酒店：準★★★★★麗呈酒店 或維也納國際酒店 或同級

第五天

屯溪【徽州文化博物館、徽州照壁、湖畔古村落】-千島湖【千島湖風景區、珍珠半島廣場、騎龍巷、漁人碼頭】



【徽州文化博物館】安徽中國徽州文化博物館占地面積 157 畝，建築面積 14000 平方米。展出面積 6000 平方米，庫房面積 2000 平方米，產業園區 3000 平方米，協助工具區面積 3000 平方米。館舍外觀為殿宇式三層建築，鋼筋水泥結構融徽派建築風格。由陳列區、收藏區、文化產業區、辦公區組成。安徽中國徽州文化博物館的基本陳列為《徽州人與徽州文化》，分為：走進徽州、天下徽商、禮儀徽州、徽州建築、徽州藝術、徽州科技六個部分；內容有：新安大好山水、徽州與徽州人、明清徽商、徽州女人、東南鄒魯、程朱闕

裡、徽州宗族、新安醫學、科技之星、文房瑰寶、新安畫派、徽派版畫、徽派篆刻、徽州村落、徽州民居、徽州三雕等，是一座功能齊全的現代化博物館。安徽中國徽州文化博物館占地面積 157 畝，建築面積 14000 平方米。展出面積 6000 平方米，庫房面積 2000 平方米，產業園區 3000 平方米，協助工具區面積 3000 平方米。館舍外觀為殿宇式三層建築，鋼筋水泥結構融徽派建築風格。由陳列區、收藏區、文化產業區、辦公區組成。安徽中國徽州文化博物館的基本陳列為《徽州人與徽州文化》，分為：走進徽州、天下徽商、禮儀徽州、徽州建築、徽州藝術、徽州科技六個部分；內容有：新安大好山水、徽州與徽州人、明清徽商、徽州女人、東南鄒魯、程朱闕裡、徽州宗族、新安醫學、科技之星、文房瑰寶、新安畫派、徽派版畫、徽派篆刻、徽州村落、徽州民居、徽州三雕等，是一座功能齊全的現代化博物館。

【徽州照壁】照壁，這一在中國傳統建築中扮演著重要角色的牆體結構，不僅具有獨特的風水意義，更在徽派建築中發揮著舉足輕重的作用。它不僅能有效遮擋視線、擋風避寒，還能為家居環境增添一份靜謐與雅致。其設計之巧妙，不僅體現了徽州人民對美好生活的追求，更彰顯了他們對家居環境的精心打造。在徽派建築中，照壁通常位於房屋大門內外，其形式千變萬化，既可以是簡約的牆體，也可以是雕刻精美的磚雕結構。這些照壁往往融入了豐富的文化元素和象徵意義，通過吉祥圖案、神話故事或歷史典故的巧妙運用，賦予了它們更深厚的文化內涵。在徽州民間信仰中，照壁更是被賦予了擋鬼辟邪、遮風收氣的神聖使命。

【湖畔古村落】湖邊古村落是新安江延伸段綜合開發專案的子專案，位於安徽省黃山市屯溪區新安江濱水景觀帶中心區域，於 2011 年 6 月建成。村落融合徽州傳統建築特色與現代旅遊功能，涵蓋 26 幢新建建築與 14 幢搬遷保護的老民居，總建築面積 11000 平方米，業態包含酒店、餐飲等。專案基於“百村千幢”古民居保護工程實施，通過水利開發連接黃山市城區至花山謎窟景區水陸交通，並提升區域防洪能力。其濱江景觀帶規劃形成“林廊清影”“屯浦歸帆”等十大節點，2012 年獲評國家 4A 級旅遊景區。目前遵循“精巧、雅致、和諧、徽韻”原則推進招商運營，2022 年通過公共資源交易平臺開展商業用房出租工作。

【千島湖風景區】是一個人工水庫，不但氣魄雄偉，而且景色壯觀秀麗。水庫內島嶼星羅棋佈，常見的島嶼有 398 個，還有數百個小島隨著庫水的漲落而時浮時沉，因此稱為“千島湖”。千島湖中大小島嶼形態各異，群島分佈有疏有密，羅列有致。群集處形成眾島似連非連，湖面被分隔得寬窄不同、曲折多變、方向難辨，形成湖上迷宮的特色景觀，更有百湖島、百島湖、珍珠島等千姿百態的群島、列島景觀；島嶼稀疏處，湖面開闊、深遠、浩渺，宛如海面。湖灣幽深多姿，景色絢麗多彩。千島湖現已發現古文化遺址和古墓葬等多處，五龍島的新石器時代文化遺址，小塘塢的西周至春秋文化遺址，水碓的春秋戰國至晉的文化遺址；還有蜜山島的骨塔、蜜山庵、尹山庵等古代寺廟建築，以及葉公墓、鄭允中墓等古墓葬。

【珍珠半島廣場】位於淳安縣千島湖鎮珍珠半島東入口，總投資 4.85 億元，占地面積 43.2 萬平方米（其中廣場主體 22.6 萬平方米），毗鄰珍珠港與中軸溪景觀帶，南北群山環抱。其設計融合自然湖景與人工造景，曾獲浙江省“優秀園林工程”金獎及中國風景園林學會“優秀園林綠化工程”金獎。

【騎龍巷】是千島湖鎮的核心文化地標，以其獨特的建築風格、歷史底蘊和多元業態成為熱門旅遊打卡點。以下是其核心特色：地形如龍：騎龍巷得名於排嶺半島的地形特徵，半島形似騰飛的蛟龍，而巷子位於龍頭位置，U 型佈局仿佛騎跨在龍脊之上。徽派建築：街道兩旁保留了傳統的徽派建築，白牆黑瓦、飛簷翹角，從高空俯瞰形似重慶山城，兼具古典美與現代感。

【漁人碼頭】是千島湖中心湖區的重要旅遊景點，位於夢姑路 348 號，是千島湖最大的景觀碼頭和

旅遊集散中心。作為中國旅遊湖泊中最大的景觀碼頭，漁人碼頭不僅具備完善的旅遊服務功能，還集中展示了淳安的歷史文化與自然景觀。

早餐：酒店內早餐	午餐：中式合菜 RMB50/人	晚餐：千島湖魚頭 RMB60/人
住宿酒店：準★★★★★千島湖假日酒店 或千島湖曼居酒店 或同級		

第六天

千島湖-烏鎮文化交流考察【烏鎮西柵（搖櫓船進）、敘昌醬園、烏鎮染坊、三寸金蓮館、昭明書院、烏鎮老郵局、西柵大街、璀璨夜景】



【烏鎮西柵景區】位於浙江省嘉興的烏鎮，是江南著名古鎮之一，素有“魚米之鄉，絲綢之府”之稱，被譽為“中國最後的枕水人家”。以原汁原味的水鄉風貌和千年積澱的文化底蘊成為江南古鎮中的佼佼者，是一個 5A 級景區。十字形的內河水系將全鎮劃分為東南西北四個區塊，人稱東南西北四柵。最早開發的是東柵，而比東柵大三四倍的西柵景區，卻真是能帶給人們一番“全新”的古鎮遊體驗，這種“新鮮”的感受不僅在於白天觀光，更在於流光西柵景區占地 4.92 平方公里，縱橫交叉河道 9000 多米，環境優美，有古橋 72 座，景區內保存有精美的明清建築 25 萬平方米，橫貫景區東西的西柵老街長度達 1.8 公里，兩岸臨河水閣綿延 1.8 公里餘。用“和諧”來形容西柵是最確切的。西柵由 12 座小島組成，70 多座小橋將這些小島串連在一起，河流密度和石橋數量均為中國古鎮之最。

【敘昌醬園】建於清鹹豐九年(1859 年)，是烏鎮有史以來最早的醬園。一走進醬園的院子，就能聞到一股濃鬱的醬菜香味，滿院子青灰色的醬缸上扣著竹編的大斗笠，是攝影師鏡頭下敘昌醬園的標準照。古老的傳統釀制方法、有自己品牌的作坊、一排排露天的醬缸，大概是敘昌吸引遊人眼球的地方。醬缸的身上印有“敘昌醬園”、“鹹豐九年”的字樣，更讓人能感受到這裡的百年歷史。作坊前的商店中，能買到敘昌醬園的豆瓣醬、醬油、醬菜等特產，價格不算太貴，醬油大概一二十元一瓶，帶點回去做調料，或者送親友都是不錯的選擇。

【烏鎮染坊】景區內的“草木本色”染坊是一家以傳統草木染色作為特色的作坊，始建於宋代，傳承至今是非遺藍印花布的原產地之一。染坊以植物作為染料，主要從事藍印花布和彩色紮染的製作。藍印花布被歲月溫柔的眷顧著，時間越長反而越顯氣度，沒有任何垂暮之氣。

【三寸金蓮館】是一個以纏足為主題的歷史博物館，該館通過展覽全國各地不同類型的小鞋、裹腳用具、真實的歷史圖片和詳實的圖文說明，展示了中國女性在舊中國被畸形美所綁架的歷史，揭示了封建勢力對女性的壓迫和摧殘。參觀該館不僅可以讓人們瞭解歷史，還能銘記封建勢力對女性的慘無人道的壓迫，領悟近代革命解放的重大意義，鼓舞人們為男女平等而不懈鬥爭。

【昭明書院】得名於曾在烏鎮築館讀書的南朝梁昭明太子蕭統。書院坐北朝南，半回廊二層硬山式古建築群，是中國古鎮最具規模的圖書館。前廳陳列有昭明太子塑像和烏鎮文化名人大家介紹，正門入口有明朝萬曆年間的“六朝遺勝”石碑坊，主樓為昭明書院圖書館，收藏有文化、社會科學、藝術、休閒旅遊等方面的圖書和雜誌一萬餘冊，並在不斷豐富添加中。書館一樓設有以烏鎮當代藝術大師木心先生命名的閱覽室，會議室，電子閱覽室，並有講堂、書畫室、教室等，書館旁側還開有拂風閣書店，設親水準台，迴廊上有方磚水墨毛筆習字台，是來到烏鎮沉醉文化氛圍的寧靜之所。

【烏鎮西柵老郵局】創辦於清光緒年間，磚瓦結構的建築、西式風格的鐵門，透露著濃厚的歷史感。從清光緒年間開辦，至今仍在營業，並且依舊按照舊時的通郵方式，進行通信往來。來這裡不少遊客都會寫一張明信片，蓋上烏鎮的郵戳，投入郵筒，不枉此行。老郵局裡還有一塊留言板，如您有興趣也可以寫些東西留在那裡讓所有人看見。為您加油，祈福！

【西柵大街】這條街道兩旁佈滿了古老的建築，沿街可以看到許多傳統的商鋪、手工藝品店以及咖啡館，是感受古鎮氛圍的好地方。

註：1.入住烏鎮西柵景區飯店是由烏鎮景區統一安排，皆是同級，請見諒！

2.如遇週末(週五和週六)入住烏鎮西柵，房費會增加台幣 1000 元/人，故會調整入住烏鎮西柵的行程順序，原行程景點不會減少，請見諒！

早餐：酒店內早餐	午餐：古鎮風味 RMB50/人	晚餐：酒店內合菜 RMB60/人
住宿酒店：準★★★★★枕水度假酒店 或通安客棧 或昭明客棧 或同級		

第七天

烏鎮【水上市場感受古鎮煙火氣】-上海【張園、網紅打卡上海最新地標~LV 巨輪路易號、外灘夜景】



【烏鎮西柵水上市場】是以貨船、農家船和新鮮農產品、農用物資為主體的水上交易集市。正是水鄉人民“傍河成埠，因水成市”的一個真實寫照。這種形態的集市，隨著水鄉古鎮特有的風貌和充沛的水系應運而生，是烏鎮人生活貿易中最重要的一部分。逢年過節或者盛大節慶，水上集市的物資都會相應調整。

【上海張園】是上海現存規模最大、保存最完整的石庫門建築群之一，位於靜安區南京西路商圈核心區域，東至石門一路，南至威海路，西至茂名北路，北至吳江路。其歷史可追溯至 1882 年無錫富商張叔

和購地興建的私家園林“味蕁園”（簡稱“張園”），後成為上海最大的公共活動場所和“海上第一名園”。

【LV 巨輪路易號】一艘“巨輪”駛進了靜安南京西路商圈，隨著一塊白色幕布揭開，位於上海興業太古匯的路易威登全新概念地標“路易號”露出全貌，瞬間化身熱門打卡點，吸引過路市民駐足拍照。這是繼巴黎、紐約後，LV 全球第三座以硬箱為靈感的藝術地標，且是其中唯一採用“巨輪”造型的。這艘“巨輪”的設計靈感源自 19 世紀路易威登為越洋旅程打造硬箱的傳奇歷史，也代表了上海作為“東方門戶”的港口文化。船身與船首以金屬 Monogram 圖案裝飾，盡顯優雅；層疊式頂層結構形似經典硬箱，彰顯著 LV 品牌精髓。

【外灘夜景】位於上海市中心黃浦區的黃浦江畔，即外黃浦灘，1844 年（清道光廿四年）起這一帶被劃為英國租界，成為上海十里洋場的真實寫照，也是舊上海租界區以及整個上海近代城市開始的起點。外灘全長 1.5 公里，南起延安東路，北至蘇州河上的外白渡橋，東面即黃浦江，西面是舊上海金融、外貿機構的集中地。外灘矗立著 52 幢風格迥異的古典復興大樓，素有外灘萬國建築博覽群之稱，是中國近現代重要史跡及代表性建築，上海重要的地標之一。

早餐：酒店內早餐	午餐：滬上風味 RMB60/人	晚餐：方便遊玩，逛街自理
住宿酒店：★★★★★上海金橋逸衡酒店 或上海浦東溫德姆花園酒店 或上海金橋城際酒店 或同級		

第八天 上海 → 桃園



整理行囊前往機場，辦理出境手續後，搭乘豪華客機返回桃園，平平安安、快快樂樂地歸向闊別多日的家園，結束這次愉快的江南之旅。

早餐：酒店內早餐	午餐：機上簡餐/點心	晚餐：XXX
住宿酒店：溫暖的家		

以上行程順序僅供參考，實際行程順序以團體行進順利為準 #
 # 以上行程景點/餐廳/飯店如遇安全/政府徵收/景區關閉或維修等不可控因素，旅行社有調整權利，若無法接受，請勿報名！#
 # 本行程團費所含景點門票均已分攤老人/小孩等優待票差價，亦不另行退還差價，請配合出示證件，若無法接受，請勿報名 #
 # 中國大陸地區每年 4、5 月及 10、11 月季節交替期間，氣溫約 13-22 攝氏度，晝夜溫差大；酒店須配合政府環保節能政策，於此期間僅提供送風模式，無法提供冷氣；一般冷氣開放時間為 5 月底至 9 月底，具體時間以各酒店實際狀況為主，造成不便，請見諒！

◆70 歲以上或特殊旅客參團注意事項◆

- 1.若有行動不便（需要輪椅服務等）、特殊疾病、年滿70歲以上之貴賓，請主動告知。
 - 2.為考量旅客自身之旅遊安全及整團行程順暢度，並顧及同團其他團員之遊覽權益，行動不便、特殊疾病、年滿70歲以上之貴賓，需與能獨立照顧您之家人或友人同行（家人/友人年齡需未滿65歲）。
- 以上2點仍需經敝公司評估，方始可接受報名。若報名繳付訂金後，再告知有行動不便、特殊疾病、年滿70歲以上等狀況，本公司將取消貴賓參團，取消費和已產生的費用會向貴賓收取。

【特別說明】

- 1.報名預購作業金/訂金：每人15000元。
- 2.在網路上完成報名動作，只是完成預定手續，並不保證一定有團位，尚需待客服人員確認後方可確定。
- 3.網頁優惠名額有限，若優惠名額已滿，請以當時報名之網頁價格計算；促銷優惠限定團，請訂單成立後請立即付訂，不便之處，敬請見諒。
- 4.本行程團體機票（含燃油附加稅等）一經確認/開票後，均無退票價值；如遇疾病因素無法搭乘可提供醫療診斷證明，本公司協助申請退票，是否能退票以航空公司認定和實際退下費用為準；此點基于航空公司之規定，故請接受再報名，敬請見諒！

【費用包含】

- 1.住宿:全程入住正規涉外標準酒店(二人一室)。
- 2.用餐:如行程所標示。
- 3.兩地機場稅及燃油附加費。
- 4.保險: 新台幣250萬旅遊責任險暨新台幣20萬意外醫療險(旅客未滿15歲或70歲以上，依法限制最高新台幣250萬旅行業責任險)。

【費用不含】

- 1.導遊、領隊和司機之服務小費：NT300元/人/天(請交于領隊統籌付給當地導遊及司機)。
- 2.房間小費以及行李小費敬請自付，行李小費以一件行李計算，提送一次建議人民幣5元/件，入住及離開酒店共2次提送，建議人民幣10元/件。
- 3.護照及新辦卡式電子臺胞證費用(費用請洽服務人員)
- 4.旅遊平安保險及旅遊不便險等其他私人保險項目。
- 5.行程表上未註明之各項開銷，建議、自費或自由活動所衍生之任何費用。
- 6.純係私人之消費：如行李超重費、飲料酒類、洗衣、電話、床頭與行李等禮貌性質小費及私人交通費。
- 7.團體旅責險不包含當地染疫後的所有醫療費用。

【作業規定】

- 1.團體報名確認後請繳交訂金。如個人因素無法成行取消當團行程，訂金無法退回。團體機票需團體去團體回，無法更改回程。
- 2.本行程團體機票（含燃油附加稅等）一經確認/開票後，均無退票價值；如遇疾病因素無法搭乘可提供醫療診斷證明，本公司協助申請退票，是否能退票以航空公司認定和實際退下費用為準；此點基于航空公司之規定，故請接受再報名，敬請見諒！
- 3.此團型使用團體機位，航班不可指定、不可延回、不可更改進出點、不可指定座位；特殊餐食及需求請報名時告知客服人員，以便作業。
- 4.本行程交通、住宿、觀光點絕對以最順暢之遊程作為安排，若遇特殊狀況如交通阻塞、觀光點休假、住宿飯店調整及其他不可抗拒之因素，或因飛機起降的時間、轉機點、進出點調整，行程因此可能會有所更動，本公司保有變更行程之權利。
- 5.航空公司保留航班時間調整及變更之權利。
- 6.請務必於起飛前3小時抵達機場辦理登機手續，逾時關櫃旅客需自行負責。
- 7.逢旺季或客滿，航空公司要求提早開立機票，繳交尾款時間將依航空公司規定辦理，不便之處敬請見諒！
- 8.正確行程內容、順序、班機時間、降落城市以及住宿飯店，請以行前旅遊手冊之行程表或說明會資料為準。
- 9.行程及餐食將會視情況（如季節、預約狀況、觀光地區休假及住宿飯店地點）調整。
- 10.旅途期間景區如需收取臺胞證查驗，煩請配合。
- 11.導遊會在車上販售當地土特產小物，貴賓可酌情選購，絕不強迫購買！
- 12.本行程為團體旅遊行程，為顧及旅客於出遊期間之人身及其他安全問題，於旅遊行程期間恕無法接受脫隊之要求；若因此而無法滿足您的旅遊需求，建議您另行選購團體自由行或航空公司套裝自由行，不便之處

敬請諒。

- 13.本行程須同進同出，不可延回，若脫隊者行程中所載明之餐食，旅遊，住宿，船位等團體行程，將視為自動棄權，恕不退其餘團費。
- 14.大陸地區酒店常常會因官方批准星等的評比時間較長，或因酒店本身不想申請星等，但其酒店的建造、服務等格局都依同星級酒店標準，遇此狀況酒店將用【準】字自來代表，如造成困擾，敬請見諒。
- 15.本行程酒店住宿皆為2人1室（二張單人床房型）：
 - a. 因中國大陸地區沒有3人房型，因此若是加床，即是在原標準房內加行單床或加床墊；但有部份飯店連行單床或床墊都沒有得加，並且加床者費用並無減少，相當劃不來！
 - b. 中國大陸地區酒店需加價才能指定大床房型，或該酒店大床房數少，故無法保證用房。
 - c. 單人報名時，若無法覓得合住的同性別旅客，需補單人房差，敬請見諒。
- 16.若有特殊餐食者（例如吃素、不吃牛肉者）請至少於出發前5天（不含假日）告知承辦人員，為您處理。需求全程素食餐之貴賓，機上由航空公司安排外，行程中餐食將以每1~2人為二菜一湯，3人為三菜一湯，4人則為四菜一湯...以此類推，至一桌八菜一湯為上限(以現場具體情況處理)。
- 17.單人報名者：飯店房型以兩人一室為主。單人報名者，本公司將盡量安排同性別旅客或領隊同房；若指定單人入住，請按房型補足單人房價差，實際價差費用以當團說明公布為準。
- 18.如未滿20歲之未成年人，未與法定代理人一同報名參加旅遊行程時，須得法定代理人之同意，報名始為有效！為確認您的報名有徵得法定代理人之同意，請記得將旅行社所給旅遊定型化契約書或同意書，提供給您的法定代理人簽名後並繳回，報名手續始有效完成！
- 19.請注意：團員欲刷機票票根時，請依各家航空公司作業程式提出申請，謝謝合作。票根請於開票前向當團OP提出申請，出發後則只能申請搭機證明，工作天數不一定，等候航空公司通知。且需收取手續費單程一份NTD100，來回各一份NTD200。