

【探秘古絲路 金秋胡楊林】

莫高窟 鳴沙山 青海湖 茶卡鹽湖 文化交流考察 10 日

全程無購物站、無自費

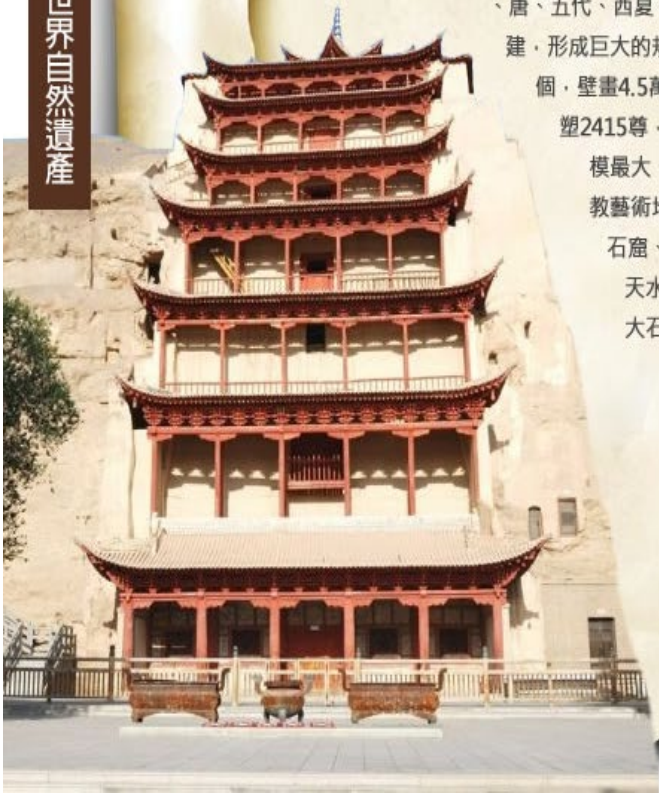


★邂逅一場金色千年的胡楊之約～金塔胡楊林

金塔胡楊林是中國西北地區極具代表性的生態景觀之一。景區總面積廣闊，擁有大規模天然胡楊林與人工栽植相結合的壯麗景致，每逢秋季，萬株胡楊由綠轉金，層層渲染，宛如鋪展於大地之上的金色畫卷。胡楊被譽為「沙漠英雄樹」，有著「生而千年不死，死而千年不倒，倒而千年不朽」的傳奇生命力，象徵堅韌與永恆。漫步林間棧道，湖水倒映金黃樹影，與藍天交織成詩意畫面，隨著光影流轉展現不同層次的秋色魅力。金塔胡楊林不僅是攝影愛好者的天堂，更是一處融合自然奇觀與人文意境的旅遊勝地，讓人於金色天地之中，感受大漠深處最動人的生命詩篇，沉浸於靜謐遼闊的壯美風光之中，留下難忘回憶。



世界自然遺產



莫高窟，俗稱千佛洞，坐落在河西走廊西端的敦煌。它始建於十六國的前秦時期，歷經十六國、北朝、隋、唐、五代、西夏、元等歷代的興建，形成巨大的規模，有洞窟735個，壁畫4.5萬平方米、泥質彩塑2415尊，是世界上現存規模最大、內容最豐富的佛教藝術地。莫高窟與山西大同雲岡石窟、河南洛陽龍門石窟、甘肅天水麥積山石窟並稱為中國四大石窟。

莫高窟

中 | 國 | 四 | 大 | 石 | 窟 | 之 | 一

沙漠美術館 - 石窟中的壁畫



有的雄渾寬廣，有的瑰麗華艷，體現了不同時期的藝術風格和特色。

敦煌 鳴沙山

中 | 國 | 四 | 大 | 鳴 | 沙

鳴沙又叫響沙、哨沙或音樂沙，它是一種奇特的卻在世界上普遍存在的自然現象。沙漠或者沙丘中，由於各種氣候和地理因素的影響，造成以石英為主的細沙粒，因風吹震動，沙滑落或相互運動，眾多沙粒在氣流中旋轉，表面空洞造成“空竹”效應發生嗡嗡響聲的地方稱為鳴沙地。在中國西部地區鳴沙地主要是沙漠，這些沙丘堆成山狀，因此又稱為鳴沙山。敦煌鳴沙山與寧夏中衛市的沙坡頭、內蒙古達拉特旗的銀肯塔拉響沙群和新疆巴里坤鳴沙山號稱中國的四大鳴沙。



國家5A級景區

青海湖

Qinghai Lake

中國最大內陸湖泊.最大鹹水湖

中國十大最美湖泊之首

青海湖又名“庫庫淖爾”，即蒙語“青色的海”之意，位於青海省東北部的青海湖盆地內，既是中國最大的內陸湖泊，也是中國最大的鹹水湖，由祁連山的大通山、日月山與青海南山之間的斷層陷落形成。青海湖在不同的季節裡，景色迥然不同。它浩瀚縹緲，波瀾壯闊，是大自然賜與青海高原的一面巨大的寶鏡。



國家旅遊地理雜誌評為

“人一生必去的55個地方”之一

Caka yanhu

茶卡鹽湖

茶卡鹽湖，別稱茶卡或達布遜淖爾，是位於青海省海西蒙古族藏族自治州烏蘭縣茶卡鎮附近的一個鹽湖。“茶卡”是藏語，意即鹽池，也就是青海的鹽；“達布遜淖爾”是蒙古語，也是鹽湖之意。茶卡鹽湖被旅行者們稱為中國“天空之鏡”，被國家旅遊地理雜誌評為“人一生必去的55個地方”之一。茶卡鹽湖與其它鹽湖不同的是，茶卡鹽湖是固液並存的鹵水湖，鑲嵌在雪山草地間而非戈壁沙漠上。鹽湖水域寬廣，銀波粼粼，天空白雲悠悠，遠處蒼山嶢嶢，藍天白雲、雪山映入湖中，如詩如畫；四周牧草如茵，羊群似珍珠灑落，漫步湖上，猶如進入鹽的世界。



::天空之鏡::



月牙泉

沙 | 漠 | 第 | 一 | 泉

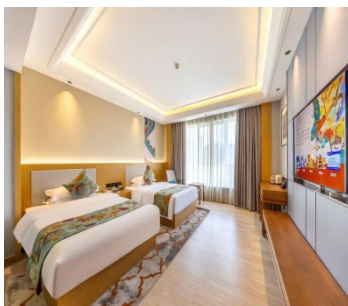
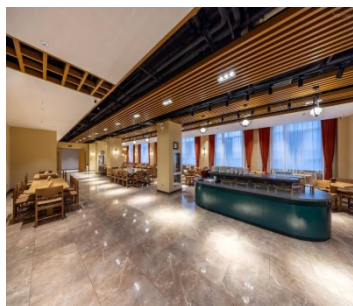
國家級風景名勝區

位於月牙泉風景區·古稱沙井·俗名藥泉·位於甘肅省敦煌市西南5公里鳴沙山北麓。月牙泉南北長近100米·東西寬約25米·泉水東深西淺·最深處約5米·彎曲如新月·因而得名·有“沙漠第一泉”之稱·自漢朝起即為“敦煌八景”之一·1994年列入國家級風景名勝區。月牙泉內生長有眼子草和輪藻植物·南岸有茂密的蘆葦·四周被流沙環抱·雖遇強風而泉不為沙所掩蓋·因“泉映月而無塵”、“亙古沙不填泉·泉不涸竭”而成為奇觀。鳴沙山和月牙泉是大漠戈壁中一對孿生姐妹·“山以靈而故鳴·水以神而益秀”·有“鳴沙山怡性·月牙泉洗心”之感。月牙泉是敦煌諸多自然景觀中的佼佼者·古往今來以“沙漠奇觀”著稱於世·被譽為“塞外風光之一絕”·月牙泉·莫高窟九層樓和莫高窟藝術景觀融為一體·是敦煌城南一脈相連的“三大奇跡”·成為中國乃至世界人民嚮往的旅遊勝地。

精選住宿

準★★★★★敦煌佳佩樂國際酒店

酒店位於當地核心繁華地段·坐擁便利交通與秀麗景致。踏入酒店·濃郁的敦煌藝術氣息撲面而來。大堂內飄逸靈動的水月觀音壁畫優雅迎賓·斑斕靈動的九色鹿講述古老傳說。匠心融入的敦煌元素與孔洞式石窟設計·巧妙微縮呈現莫高窟的瑰麗奇觀。觸手可及的敦煌主題書籍·不僅為您開啟深度文化探索之旅·更讓心靈得到藝術的洗禮。這裡是擁有最多敦煌特色印章的酒店。靜謐雅致的主題休閒區·是您旅途中的溫馨驛站·讓您在藝術的懷抱中盡享歸家般的溫暖與悠然慢時光。酒店傾心打造不同房型客房·注重細節與體驗·入住即享豐盛早餐·旨在讓您卸下疲憊·感受如家般的自在愜意。設施齊全的健身空間·更是助您隨時煥發活力。



準★★★★★西寧永和國際酒店

酒店位於柴達木路·地處西寧市城北區商貿中心·隸屬於西寧永和集團公司。目前酒店擁有員工百餘名·客房多間·還有餐廳·會議室·健身房等設施·屬於大型高端酒店。酒店裝修時尚·設施齊全·環境舒適。擁有樓中樓高端客房·酒店還配有豪華餐飲包廂·中西自助餐廳·會議廳·商務中心·健身房等·服務配套與娛樂設施一應俱全。酒店以“賓客至上·服務優先”為經營宗旨·採用了科學的經營機制和管理方法·不斷追求優越·得到了社會的認可·更被省有關部門確定為政務接待酒店。無論商務·宴會·休閒·娛樂·都是您的理想之選·酒店誠心恭候您的光臨！



準★★★★★北京桔子水晶酒店

酒店坐落於北京首都機場國展中心北側，周邊交通便捷。酒店擁有多種房型，無論是家庭出遊、情侶度假還是商務出行，都能找到心儀之選。酒店配備免費的全自動洗烘機供您 24 小時使用(4 洗 4 烘)有兩台全智慧型機器人，24 小時滿足您送物需求。酒店有全自助中西結合的早餐廳，可容納(100-120 人)酒店早餐，開啟美好一天!豐富多樣的美食選擇，滿足您的味螢需求。新鮮食材，精心烹飪，為您提供健康營養的早餐。舒適的用餐環境，讓您在享受美食的同時，放鬆身心。貼心的服務，讓您感受到家一般的溫暖。寬敞明亮的空間，舒適的溫度，清新的空氣，讓您在運動的同時，也能感受到身心的愉悅。酒店健身房注重細節，為你提供舒適的運動環境，讓你盡情享受運動的樂趣。



【風味餐食】

- ★甘州排骨
- ★胡楊風味
- ★雄關風味
- ★三套車風味
- ★雪山駝掌
- ★柴旦風味
- ★精緻川菜
- ★大漠風沙雞
- ★驢肉黃面
- ★高原風味
- ★秦皇禦膳
- ★土火鍋風味

【特別贈送】

- ★每人每天一瓶礦泉水

【購物站】

- ★無購物

【自費項目】

- ★無自費

【車購】

- ★導遊在遊覽車上會推薦當地土特產等小物，自由選購，絕不強迫！

【參考航班】 正確航班時間，以說明會資料和當日實際起飛時間為準。

出發天數	航空公司	航班編號	起飛城市	抵達城市	起飛/抵達時間
第 1 天	海南航空	HU7988	桃園 TPE	北京 PEK	13:05/16:35
第 1 天	海南航空	HU7297	北京 PEK	蘭州 LHW	20:30/22:55
第 9 天	海南航空	HU7238	西安 XIY	北京 PEK	14:30/17:00
第 10 天	海南航空	HU7987	北京 PEK	桃園 TPE	07:55/11:25

【行程內容】

第一天 桃園 → 北京 → 蘭州



今日帶著愉快雀躍的心情於桃園國際機場集合，搭乘海南航空豪華客機飛往【北京】，再轉機至【蘭州】。

【蘭州】甘肅省轄地級市、省會，簡稱“蘭”或“皋”，古稱金城，I 型大城市，甘肅省中部，西部地區重要的中心城市之一，絲綢之路經濟帶的重要節點城市。蘭州自秦朝以來已有兩千多年的建城史，自古就是“聯絡四域、襟帶萬裡”的交通樞紐和軍事要塞，以“金城湯池”之意命名金城，素有“黃河明珠”的美譽。蘭州得益於絲綢之路，成為重要的交通要道、商埠重鎮，後成為中國最早接受近代工業文明的都市之一。

早餐：XXX

午餐：機上簡餐/點心

晚餐：轉機方便，敬請自理

住宿酒店：準★★★★★蘭州中川國際酒店 或瑞嶺國際酒店 或同級

第二天

蘭州-武威【鳩摩羅什寺、雷台公園、海藏寺】-張掖【七彩丹霞景區(含環保車)】



【鳩摩羅什寺】位於甘肅省武威市涼州區北大街，始建於後涼，塔及寺院在唐代時大力擴展，明、清皆有修葺。是為紀念西域高僧鳩摩羅什弘揚佛法、翻譯經典功績而建，距今已有 1600 多年的歷史，是研究五涼文化、漢傳佛教、西域佛教的珍貴遺存。鳩摩羅什(344—409 年)，中文譯名童壽，是中國佛教史上四大翻譯家之首，是中國佛學史上第一個系統深入地用漢語傳播佛經的人，開闢了譯經史上的新紀元。他從小研究佛經，造詣很深，被龜茲王奉為國師。每當羅什講經，王公都常跪座側，讓羅什踩背而登，在西域諸國聲望極高；386 年，呂光東歸，帶鳩摩羅什到涼州。從此，鳩摩羅什就在涼州講經，大興佛教，客居達十七、八年之久；403 年，後秦姚興滅後涼，迎鳩摩羅什到長安翻譯佛經。鳩摩羅什對佛經很有研究，又通曉漢語，所譯經約七十多部、三百餘卷，很多都流傳後世，對佛教傳播有深遠的影響。

【雷台公園】位於甘肅省武威市涼州區北關中路，是國家 4A 級旅遊景區。雷台公園由馬踏飛燕廣場、漢文化一條街、武威市雷台漢文化博物館、雷台觀、雷台漢墓等組成。

【海藏寺】又稱清華禪寺，位於甘肅省武威市涼州區金沙鎮李磨村，占地面積 13460 平方米，始建於東晉太興四年(321 年)，被譽為“西北梵宮之冠”。海藏寺主要建築分佈在南北軸線上，前面為木牌樓，前額書“海藏禪林”四字；進山門為前後兩座大殿，前殿面寬五間，進深三間，周有圍廊，重簷歇山頂，雄偉莊嚴，再後有轉角樓，靈均台、天王殿，無量殿等；是涼州乃至西北最有影響力的佛教活動場所、現存較為完整的千年寶剎，對研究甘青地區古代建築史、建築技術、建築文化具有重要價值。

【七彩丹霞景區】國家 5A 級旅遊景區，位於甘肅省張掖市臨澤縣、肅南縣境內，景區總面積 50 平方公里，具有較高的旅遊觀賞價值和地質科考價值。張掖七彩丹霞是中國北方乾旱地區發育最典型的丹霞地貌，是國內唯一的丹霞地貌與彩色丘陵景觀高度複合區，色彩繽紛、觀賞性強、面積大，集雄、險、奇、幽、美於一身。七彩丹霞景區為國家 5A 級旅遊景區、世界地質公園，是“中國最美的七大丹霞”“奇險靈秀美如畫——中國最美的六處奇異地貌”“世界十大神奇地理奇觀”之一，第三屆世界會長大會推選 2023 年首選旅遊目的地。

早餐：酒店內早餐

午餐：三套車風味 RMB50/人

晚餐：甘州排骨 RMB50/人

住宿酒店：準★★★★★張掖都城假日酒店 或鑫盛悅酒店 或同級

第三天

張掖-金塔【金塔胡楊林景區(含環保車)】-酒泉

【金塔胡楊林】是中國西北地區極具代表性的生態景觀之一，地處河西走廊西端，擁有廣闊壯麗的自然風貌與深厚的人文意境。景區總面積遼闊，結合大規模天然胡楊林與人工栽植林區，形成層次分明、



氣勢磅礴的金色林海。每逢秋季，萬株胡楊由翠綠漸轉金黃，在陽光映照下閃耀動人光彩，宛如大地鋪展開來的金色畫卷。胡楊被譽為「沙漠英雄樹」，具有「生而千年不死，死而千年不倒，倒而千年不朽」的傳奇生命力，象徵堅韌、守護與永恆，是大漠中最動人的生命象徵。漫步於景區棧道之上，可近距離欣賞胡楊林與湖泊交織的獨特景觀，水面倒映金黃樹影，與藍天白雲交相輝映，隨著光影變化呈現出不同層次的秋色魅力。園區內步道規劃完善，景觀節點豐富，不論遠觀或近賞皆美不勝收。金塔胡楊林不僅是攝影愛好者

夢寐以求的取景天堂，更是一處融合自然奇觀、生態價值與文化意境的旅遊勝地，讓人沉浸於靜謐遼闊的天地之中，感受大漠深處最純粹而震撼的生命之美，留下難以忘懷的金色旅遊記憶，同時也體驗西北獨特風情。

註：胡楊為自然景觀，如遇天候因素(下雨、乾旱、氣溫...)其凋謝或未綻開會依往原景點純欣賞，因天氣等不可抗力之因素，導致未能欣賞茂盛胡楊，敬請見諒！

早餐：酒店內早餐	午餐：胡楊風味 RMB50/人	晚餐：雄關風味 RMB50/人
住宿酒店：★★★★酒泉天脈緣酒店 或絲路文華酒店 或同級		

第四天 酒泉-瓜州【網紅打卡~大地之子、無界】-敦煌【鳴沙山月牙泉(騎駱駝+電瓶車)、沙洲夜市】



【大地之子】甘肅瓜州的大地之子是一座巨大的嬰兒雕塑，其由來和設計者董書兵清華大學教授有著密切的關係。這座雕像在 2016 年底首次出現在人們的視野中，在戈壁上沉睡了兩年多，為常年荒無人煙的沙漠增添了許多朝氣和活力。

【無界】是一組很有創意的雕塑，在該雕塑的創作過程中，人們共採用了六千多根腳手架，以及大約三千多個扣件；當光線和風力發生變化時，雕塑將會在沙漠中產生奇特的影像。

【鳴沙山月牙泉】景區位於甘肅省酒泉市敦煌市城南 5 千米處，占地面積為 76.82 平方千米，核心景區面積界定為 12.79 平方千米，是國家 5A 級旅遊景區。這一景區以“山泉共處，沙水共生”的奇妙景觀著稱於世，被譽為“塞外風光之一絕”。主要景點包括鳴沙山和月牙泉。鳴沙山：東西長 40 餘公里，南北寬約 20 公里，主峰海拔 1715 米，因沙動成響而得名。鳴沙山位於騰格裡沙漠邊緣，與寧夏中衛縣口的沙坡頭、內蒙古達拉特旗的響沙灣和新疆巴里坤哈薩克自治縣境內的巴里坤鎮同為我國四大鳴沙山之一。當遊人從山頂滑沙而下時，便會聽到猶如鑼鼓齊鳴般的轟響，饒有趣味。月牙泉：處於鳴沙山環抱之中，因形似一彎新月而得名。月牙泉水質甘冽，澄清如鏡，綿曆古今，沙不進泉，水不濁涸。月牙泉的底部與黨河口相連通，豐富的地下水系為這裡源源不斷地供給活水資源，使其成為罕見的沙漠奇景。敦煌鳴沙山月牙泉景區以“山泉共處，沙水共生”的奇妙景觀著稱於世，被譽為“塞外風光之一絕”。1994 年，敦煌鳴沙山月牙泉景區被定為國家級重點風景名勝區；2005 年，敦煌鳴沙山月牙泉景區獲“中國最美的五大沙漠之一”榮譽稱號；2015 年，敦煌鳴沙山月牙泉景區獲評國家 5A 級旅遊景區、中國敦煌世界地質公園。

【沙洲夜市】又稱敦煌夜市，地處陽關中路，是敦煌規模最大、煙火氣最濃的文旅街區，也是遊客夜遊敦煌的必打卡地。它由沙洲市場、秦州戶商業街、風情城三部分組成，仿唐建築搭配紅燈籠，滿是絲路風情。這裡晝夜風貌截然不同：白天是熱鬧的百貨市集，擺滿敦煌特色雕刻、沙畫、飛天絲巾、首飾與農副特產，李廣杏脯、鳴山大棗等特產價格親民，可挑選伴手禮。夜幕降臨後華麗變身夜市，華燈點亮、人流如織。美食區香氣四溢，紅柳烤肉、驢肉黃面、沙蔥牛肉餅、李廣杏皮茶等西北風味琳琅滿目，一口解戈壁燥熱。工藝品區非遺手作雲集，木刻版畫、針雕葫蘆、石粉彩繪等盡顯敦煌藝術底蘊。

早餐：酒店內早餐	午餐：驢肉黃面 RMB50/人	晚餐：大漠風沙雞 RMB50/人
住宿酒店：準★★★★★敦煌佳佩樂國際酒店 或桓棟國際酒店 或同級		

第五天 敦煌【莫高窟(含環保車+數字中心+實體洞窟)】-車遊欣賞當金山風光-大柴旦



【莫高窟】坐落於河西走廊的西部盡頭的敦煌。它的開鑿從十六國時期至元代，前後延續約 1000 年，這在中國石窟中絕無僅有。它既是中國古代文明的一個璀璨的藝術寶庫，也是古代絲綢之路上曾經發生過的不同文明之間對話和交流的重要見證。莫高窟現有洞窟 735 個，保存壁畫 4.5 萬多平方米，彩塑 2400 余尊，唐宋木構窟簷 5 座，是中國石窟藝術發展演變的一個縮影，在石窟藝術中享有崇高的歷史地位。窟內繪、塑佛像及佛典內容，為佛徒修行、觀像、禮拜處所。敦煌石窟是建築、雕塑、壁畫三者結合的立體藝術。洞窟分南北兩區：南區 492 個洞窟是莫高窟禮佛活動的場所，北區 243 個洞窟主要是僧人和工匠的居住地，內有修行和生活設施土炕坑、煙道、壁龕、燈檯等，但多無彩塑和壁畫。敦煌石窟一名通常用以指莫高窟，是莫高窟、西千佛洞的總稱，有時也包括安西的榆林窟。敦煌石窟與山西大同雲岡石窟、河南洛陽龍門石窟並稱中國三大石窟。1961 年中國國務院公佈莫高窟、榆林窟為中國重點文物保護單位。1987 年，莫高窟作為文化遺產被列入《世界遺產名錄》。

早餐：酒店內早餐	午餐：雪山駝掌 RMB50/人	晚餐：柴旦風味 RMB50/人
住宿酒店：★★★★大柴旦美豪酒店 或柴達木花園酒店 或同級		

第六天 大柴旦-車遊欣賞西海風光-茶卡【茶卡鹽湖天空之境(含單程小火車+電瓶車)】



【茶卡鹽湖】位於青海省海西蒙古族藏族自治州烏蘭縣茶卡鎮，“茶卡”是藏語，意即鹽池，蒙古語“達布遜淖爾”，也就是青鹽的海。茶卡鹽湖平均海拔 3059 米，湖面面積 154 平方千米，景區面積 30 平方千米。這裡是古絲綢之路的重要網站，是 109 國道、315 國道的交匯處，東距省會西寧 298 千米，西距德令哈 200 千米，被譽為柴達木盆地東大門。茶卡鹽湖四周雪山環繞，平靜的湖面像鏡子一樣，反射著美麗的令人陶醉的天空景色，被譽為“中國的天空之鏡”。置身於鹽的世界，漫步湖面如行走雲端之上，水映天，天接地，人在湖間走，宛如畫中游。茶卡鹽湖一年四季美景連連，春日裡低懸於天際的白雲落在湖水裡，分不清是鹽更白還是雲更白；夏季碧波蕩漾的湖水翡翠一般綠的沁人心扉；秋天乾涸的湖面冰清玉潔，平坦無垠；冬天的蒼涼荒蕪更具挑戰。茶卡鹽湖還因盛產大青鹽馳名，成為中國首家綠色食用鹽生產基地。近年來以其生產、旅遊兩相宜而在國際國內旅遊界及青藏高原風光遊中享有較高美譽，遊客數量逐年增長，被國家旅遊地理雜誌評為“人一生要去的 55 個地方”之一，成為大美青海的又一張靚麗金名片。

在湖間走，宛如畫中游。茶卡鹽湖一年四季美景連連，春日裡低懸於天際的白雲落在湖水裡，分不清是鹽更白還是雲更白；夏季碧波蕩漾的湖水翡翠一般綠的沁人心扉；秋天乾涸的湖面冰清玉潔，平坦無垠；冬天的蒼涼荒蕪更具挑戰。茶卡鹽湖還因盛產大青鹽馳名，成為中國首家綠色食用鹽生產基地。近年來以其生產、旅遊兩相宜而在國際國內旅遊界及青藏高原風光遊中享有較高美譽，遊客數量逐年增長，被國家旅遊地理雜誌評為“人一生要去的 55 個地方”之一，成為大美青海的又一張靚麗金名片。

早餐：酒店內早餐	午餐：中式合菜 RMB50/人	晚餐：精緻川菜 RMB50/人
住宿酒店：★★★★茶卡錦天世紀酒店 或晚風酒店 或同級		

第七天 茶卡-青海湖【青海湖景區(含遊船)】-途經日月山、沿途欣賞青海風光-西寧



【青海湖】地處青藏高原東北部，跨海北、海南藏族自治州的海晏、剛察、共和三縣之間。湖面東西最長 106 千米，南北最寬 63 千米，周長約 360 千米。青海湖是中國面積最大的高原內陸鹹水湖，湖水面積 4625.6 平方千米，湖水容量 743 億立方米。青海湖是世界上海拔最高的湖泊之一，湖面海拔 3196 米。流域整體輪廓呈橢圓形，自西北向東南傾斜，是一個封閉的內陸盆地；具有高原大陸性氣候。青海湖是微鹹水湖，礦化度較高，水補給來源是河水，其次是湖底的泉水和降水。青海湖是藏文化區，不僅具有藏文化區的共同特點，

擁有藏文化區共有的民族風情、文化淵源，同時還具有自己獨特的水文化特點。青海湖區是青海省重要的畜牧業生產基地之一，種植業、旅遊業和工業生產均有一定規模。湖區各縣經濟方面以第二產業為主，第一產業為輔，第三產業主要集中在環湖公路沿線。青海湖是世界高原內陸湖泊濕地類型的典型代表，是水鳥重要繁殖地和遷徙通道的主要節點，是中國西部重要的水源涵養地和水氣迴圈通道，

是維繫青藏高原生態安全的重要水體，是阻止西部荒漠化向東蔓延的天然屏障，被稱為中國西北部的“氣候調節器”“空氣加濕器”和青藏高原物種基因庫。**註：如遇景區遊船不開，則更改為半島小火車，敬請見諒！**

【西寧】西寧歷史文化源遠流長，有著獨特的自然資源，絢麗多彩的民俗風情，是青藏高原一顆璀璨的明珠，取“西陲安寧”之意。

早餐：酒店內早餐	午餐：土火鍋風味 RMB50/人	晚餐：高原風味 RMB50/人
住宿酒店：準★★★★★西寧永和國際酒店 或高鐵站智選假日酒店 或同級		

第八天 西寧-搭乘高鐵/動車(二等座)-西安【古城牆文化交流考察、慈恩寺遺址公園、外觀大雁塔、雁塔廣場、大唐不夜城】



【西安】古稱長安、鎬京，陝西省轄地級市，是陝西省省會、副省級市、特大城市，關中平原中部，北瀕渭河、南依秦嶺。西安市境內的秦嶺山地與渭河平原界線分明，構成西安市的主體地貌。屬暖溫帶半濕潤大陸性季風氣候，冷暖幹濕，四季分明。西安市是世界歷史文化名城，西周、秦、西漢、隋、唐等 13 個王朝在此建都，又是赤眉、綠林、大齊(黃巢)、大順(李自成)等農民起義政權都城。歷為地方軍政機關一府、軍、路、省和長安、鹹寧兩縣的治所。元代設安西路(後改奉元路)，明洪武二年(1369 年)改設西安府，西安由此得名。

【古城牆】是中國現存最完整的一座古代城垣建築，位於西安市中心區，呈長方形，牆高 12 米，總周長 11.9 公里，現存城牆建於明代，是在唐皇城的基礎上建成的，至今已有 600 多年歷史，是中世紀後期中國歷史上最著名的城垣建築之一。

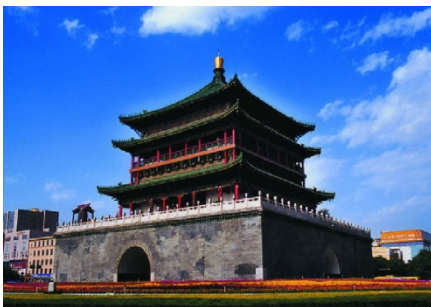
【唐大慈恩寺遺址公園】是一座佛教文化主題園林，位於在唐代大慈恩寺遺址上，與大慈恩寺緊鄰，園區設計建造深刻體現了“天人合一”的思想，通過造像、雕塑、植被等各種方式向人們傳達了“禪悟”的宗教體驗的氛圍，達到明心見性“與天和諧，謂之天樂”的目的。

【雁塔廣場】始建於西元 589 年，是西安的標誌性建築之一，唐代高僧玄奘曾在此譯經。大雁塔廣場位於舉世文明的佛教聖地大雁塔腳下，它是亞洲最大的唐文化主題廣場，已經成為西安百姓宜賞宜聚、觀光休閒的一處文化旅遊勝景。國學大師霍松林教授遊覽後欣然題詩：“水木清華樓殿新，繁花似錦草如茵。廣場兼具園林美，覽勝休閒樂萬民。”

【大唐不夜城】位於西安市大雁塔腳下，其中央景觀步行街全長 1500 米，寬 80 米，是中國第一個全景式展現大唐盛世文化的大型景觀步行街，彰顯了古都西安的巨大魅力，成為西安公共文化建設的重大亮點，展現了人文、活力、和諧西安的絢麗畫卷。

早餐：酒店內早餐	午餐：高鐵退餐費 RMB50/人	晚餐：秦皇禦膳 RMB50/人
住宿酒店：準★★★★★西安灃東希爾頓逸林酒店 或伊敦諾富特酒店 或同級		

第九天 西安【鐘鼓樓廣場、回民一條街】→ 北京



【鐘鼓樓廣場】位於東西南北四條大街的交匯處，廣場東側屹立著已有六百多年歷史的鐘樓，西側屹立所存在全國最大的鼓樓。位於西安市中心鐘樓與鼓樓之間，於 1997 年 10 月竣工，占地總建築面積 44344 平方米。鐘鼓樓廣場是一項實現古跡保護與舊城振興的綜合性工程。始建之初，將建於兩樓之間的雜亂建築拆除，使從前很難相見的鐘樓和鼓樓“相見盡歡顏”，成為了西安市一大景觀，鐘鼓樓廣場是一項古跡保護與舊城更新的綜合性工程。環境藝術設計沿著“晨鐘暮鼓”這一主題向古今雙向延伸，在空間處理上吸取中國傳統空間組景經驗，與現代城市外部空間的理論相結合，為古城西安提供了一個“城市客廳”。

【回民一條街】是西安著名的美食文化街區，西安本地人對這片區域統稱“坊上”，外地遊客則習慣稱為“回民街”。回民街所在北院門街道，原為清代官署區。1992 年，北院門街道實行改造，將瀝青路街道和兩側磚鋪人行道改鋪為青石，兩側按明清風格建 2 層樓房。1993 年 9 月，建成仿古文化旅遊街。由於此處為回族居民聚集生活之地，故名。西安回民街作為西安風情的代表之一，是回民街區多條街道的統稱，由北廣濟街、北院門、西羊市、大皮院、化覺巷、灑金橋等數條街道組成，在鐘

鼓樓後。

早餐：酒店內早餐	午餐：方便逛街，敬請自理	晚餐：北京老味 RMB50/人
住宿酒店：準★★★★★北京橘子水晶酒店 或世紀花園酒店 或同級		

第十天 北京 → 桃園



今日前往機場，辦理出境手續後，搭乘豪華客機返回桃園國際機場。團員們互道珍重再見後，平平安安、快快樂樂地歸向闊別多日的家園，結束這次愉快的十日之旅。

早餐：酒店餐盒+機上簡餐/點心	午餐：XXX	晚餐：XXX
住宿酒店：溫暖的家		

以上行程順序僅供參考，實際行程順序以團體行進順利為準

以上行程景點/餐廳/飯店如遇安全/政府徵收/景區關閉或維修等不可控因素，旅行社有調整權利，若無法接受，請勿報名！#

本行程團費所含景點門票均已分攤老人/小孩等優待票差價，亦不另行退還差價，請配合出示證件，若無法接受，請勿報名

中國大陸地區每年 4、5 月及 10、11 月季節交替期間，氣溫約 13-22 攝氏度，晝夜溫差大；酒店須配合政府環保節能政策，於此期間僅提供送風模式，無法提供冷氣；一般冷氣開放時間為 5 月底至 9 月底，具體時間以各酒店實際狀況為主，造成不便，請見諒！

◆70 歲以上或特殊旅客參團注意事項◆

1.若有行動不便（需要輪椅服務等）、特殊疾病、年滿70歲以上之貴賓，請主動告知。

2.為考量旅客自身之旅遊安全及整團行程順暢度，並顧及同團其他團員之遊覽權益，行動不便、特殊疾病、年滿70歲以上之貴賓，需與能獨立照顧您之家人或友人同行（家人/友人年齡需未滿65歲）。

以上2點仍需經敝公司評估，方始可接受報名。若報名繳付訂金後，再告知有行動不便、特殊疾病、年滿70歲以上等狀況，本公司將取消貴賓參團，取消費和已產生的費用會向貴賓收取。

【特別說明】

1.報名預購作業金/訂金：每人30000元。

2.在網路上完成報名動作，只是完成預定手續，並不保證一定有團位，尚需待客服人員確認後方可確定。

3.網頁優惠名額有限，若優惠名額已滿，請以當時報名之網頁價格計算；促銷優惠限定團，請訂單成立後請立即付訂，不便之處，敬請見諒。

4.本行程團體機票（含燃油附加稅等）一經確認/開票後，均無退票價值；如遇疾病因素無法搭乘可提供醫療診斷證明，本公司協助申請退票，是否能退票以航空公司認定和實際退下費用為準；此點基於航空公司之規定，故請接受再報名，敬請見諒！

【費用包含】

1.住宿:全程入住正規涉外標準酒店(二人一室)。

2.用餐:如行程所標示。

3.兩地機場稅及燃油附加費。

4.保險: 新台幣500萬旅遊責任險暨新台幣20萬意外醫療險(旅客未滿15歲或70歲以上，依法限制最高新台幣250萬旅行業責任險)。

【費用不含】

1.導遊、領隊和司機之服務小費：NT300元/人/天(請交於領隊統籌付給當地導遊及司機)。

2.房間小費以及行李小費敬請自付，行李小費以一件行李計算，提送一次建議人民幣5元/件，入住及離開酒店共2次提送，建議人民幣10元/件。

3.護照及新辦卡式電子臺胞證費用(費用請洽服務人員)

4.旅遊平安保險及旅遊不便險等其他私人保險項目。

- 5.行程表上未註明之各項開銷，建議、自費或自由活動所衍生之任何費用。
- 6.純係私人之消費：如行李超重費、飲料酒類、洗衣、電話、床頭與行李等禮貌性質小費及私人交通費。
- 7.團體旅責險不包含當地染疫後的所有醫療費用。

【作業規定】

- 1.團體報名確認後請繳交訂金。如個人因素無法成行取消當團行程，訂金無法退回。團體機票需團體去團體回，無法更改回程。
- 2.本行程團體機票（含燃油附加稅等）一經確認/開票後，均無退票價值；如遇疾病因素無法搭乘可提供醫療診斷證明，本公司協助申請退票，是否能退票以航空公司認定和實際退下費用為準；此點基於航空公司之規定，故請接受再報名，敬請見諒！
- 3.此團型使用團體機位，航班不可指定、不可延回、不可更改進出點、不可指定座位；特殊餐食及需求請報名時告知客服人員，以便作業。
- 4.本行程交通、住宿、觀光點絕對以最順暢之遊程作為安排，若遇特殊狀況如交通阻塞、觀光點休假、住宿飯店調整及其他不可抗拒之因素，或因飛機起降的時間、轉機點、進出點調整，行程因此可能會有所更動，本公司保有變更行程之權利。
- 5.航空公司保留航班時間調整及變更之權利。
- 6.請務必於起飛前3小時抵達機場辦理登機手續，逾時關櫃旅客需自行負責。
- 7.逢旺季或客滿，航空公司要求提早開立機票，繳交尾款時間將依航空公司規定辦理，不便之處敬請見諒！
- 8.正確行程內容、順序、班機時間、降落城市以及住宿飯店，請以行前旅遊手冊之行程表或說明會資料為準。
- 9.行程及餐食將會視情況（如季節、預約狀況、觀光地區休假及住宿飯店地點）調整。
- 10.旅途期間景區如需收取臺胞證查驗，煩請配合。
- 11.導遊會在車上販售當地土特產小物，貴賓可酌情選購，絕不強迫購買！
- 12.本行程為團體旅遊行程，為顧及旅客於出遊期間之人身及其他安全問題，於旅遊行程期間恕無法接受脫隊之要求；若因此而無法滿足您的旅遊需求，建議您另行選購團體自由行或航空公司套裝自由行，不便之處敬請諒。
- 13.本行程須同進同出，不可延回，若脫隊者行程中所載明之餐食，旅遊，住宿，船位等團體行程，將視為自動棄權，恕不退其餘團費。
- 14.大陸地區酒店常常會因官方批准星等的評比時間較長，或因酒店本身不想申請星等，但其酒店的建造、服務等格局都依同星級酒店標準，遇此狀況酒店將用【準】字自來代表，如造成困擾，敬請見諒。
- 15.本行程酒店住宿皆為2人1室（二張單人床房型）：
 - a. 因中國大陸地區沒有3人房型，因此若是加床，即是在原標準房內加行軍床或加床墊；但有部份飯店連行軍床或床墊都沒有得加，並且加床者費用並無減少，相當劃不來！
 - b. 中國大陸地區酒店需加價才能指定大床房型，或該酒店大床房數少，故無法保證用房。
 - c. 單人報名時，若無法覓得合住的同性別旅客，需補單人房差，敬請見諒。
- 16.若有特殊餐食者（例如吃素、不吃牛肉者）請至少於出發前5天（不含假日）告知承辦人員，為您處理。需求全程素食餐之貴賓，機上由航空公司安排外，行程中餐食將以每1~2人為二菜一湯，3人為三菜一湯，4人則為四菜一湯...以此類推，至一桌八菜一湯為上限(以現場具體情況處理)。
- 17.單人報名者：飯店房型以兩人一室為主。單人報名者，本公司將盡量安排同性別旅客或領隊同房；若指定單人入住，請按房型補足單人房價差，實際價差費用以當團說明公佈為準。
- 18.如未滿20歲之未成年人，未與法定代理人一同報名參加旅遊行程時，須得法定代理人之同意，報名始為有效！為確認您的報名有徵得法定代理人之同意，請記得將旅行社所給旅遊定型化契約書或同意書，提供給您的法定代理人簽名後並繳回，報名手續始有效完成！
- 19.請注意：團員欲刷機票根時，請依各家航空公司作業程式提出申請，謝謝合作。票根請於開票前向當團OP提出申請，出發後則只能申請搭機證明，工作天數不一定，等候航空公司通知。且需收取手續費單程一份NTD100，來回各一份NTD200。