

# 【花開北疆 吐爾根杏花】

天山天池 賽裡木湖 那拉提草原 吐魯番 文化交流考察 12 日

新疆段升等三排座 VIP 遊覽車、體驗伊寧至烏魯木齊城際列車

## 【行程特色】

四月  
賞野生杏花

中世紀遺留下來的最大原始杏林

伊犁吐爾根鄉

# 杏花



吐爾根野杏花可謂是中世紀遺留下來的——一個隱藏在伊犁河谷深處的世外桃園。和煦的春風中綠草如茵的山坡上千萬株野杏花競相怒放，那杏花的芬芳沁人心脾。杏花谷溝整個半山腰被白的，粉紅的，深紅的豔麗的野杏花覆蓋，即有氣勢磅礴的大場面，又有形影單只的嫵媚，展現給世人一場花的視覺盛宴！這也是新源杏花溝最讓人迷戀之處！這裡是三萬畝原始野杏林所在地，西天山深部的山地綠洲風貌，梯度分佈的景觀特徵，馬背民族的粗獷風情，層林盡染的色彩空間，山間牧群的悠閒世界，歡歌流淌的鞏乃斯河與銀峰佇立的那拉提大雪山……每當春季杏花開放時節，這裡成為遊客的聖地，攝影師的競技場。杏花溝位於新疆伊犁新源縣吐爾根鄉，伊犁河谷阿吾拉勒山南麓，每年4月底杏花盛開之際，沒有任何詩句和畫面能完全描述映入你眼中的杏花。



4月賞杏花、賞野酸梅花

| Huocheng Daxigou |  
霍城大西溝景區



大西溝坐落在霍城縣西北的大西溝鄉境內，距縣境50km。大西溝內有無數涓涓細流匯成大西溝河，河流蜿蜒曲折，夾岸重巒疊嶂，生長各類野果約60餘種，有野生果樹39.6萬株，以野蘋果、野酸梅、杏、山楂為多，而野酸梅林是亞洲獨有的、唯一的分佈在新疆霍城縣大西溝境內逆溫帶山區罕見物種，學名櫻桃李，屬喬木，果實呈圓球形、橢圓形，果實顏色分紅、黑、紫、黃四種，鮮豔美觀。每年4月，在霍城大西溝，杏花、櫻桃、李花、蘋果花等逐次開放，加上布滿整個山坡的各色野花和青蔥的山坡，如鋪滿五顏六色的花毯。這未被開發的大西溝景區，是賞花攝影的天堂，讓你不禁會舉起手中的相機，於彈指間將此人間仙境收藏。



# 天山天池

天山天池風景區以天池為中心，以完整的4個垂直自然景觀帶和雪山冰川、高山湖泊為主要特徵，以遠古瑤池西王母神話以及宗教和獨特的民族民俗風情為文化內涵，融森林、草原、雪山、人文景觀為一體，風光別具一格。天山天池的自然景色，既具峨眉之秀，又顯華山之雄，更有別具一格的美：湖水清澈，晶瑩如玉，清純怡人；四周群山環抱，綠草如茵，野花似錦，有「天山明珠」盛譽；挺拔、蒼翠的雲杉、塔松，漫山遍嶺，遮天蔽日，儼然一幅大自然的美麗畫卷。

88°C

## 吐魯番

世界上最迷人的地方

### 火焰山



《西遊記》《爸爸去哪兒》  
外景拍攝地



新疆火焰山是吐魯番最著名的景點。其位於吐魯番盆地的北緣，古絲綢之路北道，主要由中生代的侏羅紀、白堊紀和第三紀的赤紅色砂、礫岩和泥岩組成。當地人稱它為“克孜勒塔格”，意即“紅山”。體驗感受火焰山的如火般熱情，唐邊塞詩人岑參詩曰“赤焰燒虜雲，炎氣蒸塞空”。進入火焰山大峽谷中【西遊記中孫悟空三借芭蕉扇的故事就發生在這裡，也是《西遊記》《爸爸去哪兒》等劇外景拍攝地；有興趣的遊俠，可體驗攀登下火焰山。走過火焰山，人生就沒有邁不過的坎。



## 中國最美的羽狀沙漠 庫木塔格

“中國最美的羽狀沙漠”庫木塔格沙漠。此沙漠位於新疆東部、鄯善縣以南，與鄯善老城東環路南段相連，是塔克拉瑪幹沙漠的一部分。庫木塔格沙漠主要組成元素不是沙丘，而是沙山，庫木塔格在維吾爾語中就是“沙山”之意。站在鄯善老城向南望去，金色的大漠雄渾壯觀、風光無限，千百年來與綠洲長相廝守，默默對視，猶如忠誠的戀人，給人無盡的遐想。沙漠優美的曲線，特別適宜拍攝人像，姑娘們要把自己打扮的美美的！大漠落日，美的讓人不忍離去。

# 沙漠



那拉提草原又名蒙乃斯草原，突厥語意為“白陽坡”，在新源那拉提鎮東部，是發育在第三紀古洪積層上的中山地草原。那拉提草原是世界四大草原之一的亞高山草甸植物區，自古以來就是著名的牧場。優美的草原風光與當地哈薩克民俗風情結合在一起，成為新疆著名的旅遊觀光度假區。那拉提景區是國家AAAAA級旅遊風景區、是新疆十大風景區之一、自治區旅遊風景名勝區，是新疆的重要景區和品牌。



世界上最美的高山草原

## 那拉提大草原

Na Lat i  
Grassland



天山山脈中的空中牧場

## 賽里木湖

西來之異境，世外之靈壤

古稱“淨海”，是風光秀麗的高山湖泊，外觀類似藍寶石。冬季，鑲嵌在冰雪高原之中的橢圓形湖面雪湧水凝，宛若潔白鬆軟的絲棉上擱置著一塊晶瑩的翡翠；夏季，湖畔林茂澗清，草綠花紅，遼闊的草原上，幕帳點點，炊煙裊裊，牛羊成群，木馬賓士，構成一幅牧場風景畫。



美不勝收 Cable-stayed bridge

## 果子溝大橋

又稱塔勒奇溝，因山溝內遍佈野生蘋果而得名。果子溝風景秀麗，景觀奇異，歷來被視為新疆的名勝之地，素有伊犁“第一景”之美稱。它縱貫北天山，是312國道烏魯木齊至伊犁公路的必經通道，也是伊犁的天然門戶。“松樹頭”是果子溝的絕頂之處，北下直達賽裏木湖畔，南下直入果子溝峽谷。





Xinjiang International Grand Bazaar

## 新疆國際大巴紮

新疆國際大巴紮於2003年6月26日落成，是世界規模最大的大巴紮（維吾爾語，意為集市、農貿市場），集伊斯蘭文化、建築、民族商貿、娛樂、餐飲於一體，是新疆旅遊業產品的彙集地和展示中心，是“新疆之窗”、“中亞之窗”和“世界之窗”



## 新疆烤全羊

是維吾爾族的一大傳統名肴。外表金黃油亮，外部肉焦黃發脆，內部肉綿軟鮮嫩，羊肉味清香撲鼻，頗為適口，別具一格。烤全羊維吾爾人招待貴客的上等佳餚，現在也成為高級筵席中的一道佳品，倍受中外客人的青睞。



## 新疆段全程三排座VIP遊覽車

三排座車比一般旅遊巴士的座椅寬度多出 10 公分以上，且中間多了扶手。最大的不同是，前後椅距是一般旅遊巴士的2倍。讓您在旅程中，可以舒適休息及伸展！另外走道距離也因為少了一排座椅，讓旅客能更方便的進出，節省上下車的時間。

貼心安排



## 北疆之星~城際列車

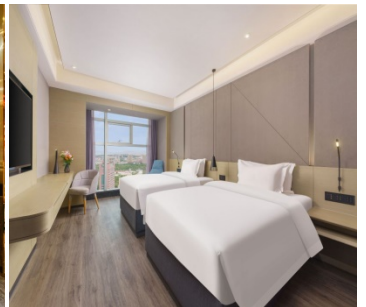
“北疆之星”是由新疆烏魯木齊開行至克拉瑪依、奎屯、石河子、伊寧間的城際列車，最高時速可達每小時 140 公里，不僅是當前新疆境內速度最快的客運列車，更拉近了地域廣袤的新疆境內各城市之間的距離。提升了旅客的出行體驗。相比公路運輸，城際列車具有速度快、準時、安全、舒適等優點。



## 精選飯店

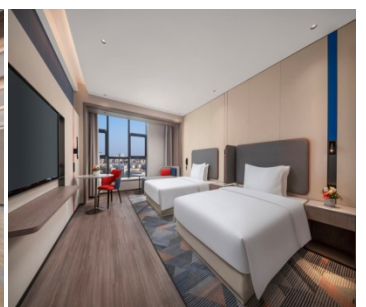
### ★★★★美豪麗致酒店(2024 新開幕)

酒店坐落於市政府行政區，距烏魯木齊市政府僅數步之遙，毗鄰紅山公園、南湖廣場，景色怡人。距友好購物中心、美美購物中心、烏魯木齊市博物館約 5 分鐘車程。酒店周邊餐飲、娛樂等生活設施配套齊全。在環境優雅浪漫，中西結合的餐廳您還可以享受美味、方便的自助餐品，各類小食、飲料、甜點應有盡有。便利的交通、溫馨的服務、齊全的設施設備無論您是商務逗留，還是旅遊度假，這裡都將為您提供全方位、高品質的服務，使您享受到安逸的休憩。



### ★★★★吐魯番智選假日酒店(2024 新開幕)

洲際酒店集團 InterContinental Hotels Group PLC (IHG) 是一個全球化的酒店集團，在全球 100 多個國家和地區經營和特許經營著超過 4,400 家酒店，超過 660,000 間客房。作為洲際酒店集團® 旗下發展速度領先的品牌之一，智選假日酒店® 足跡已遍佈全球，為商務和休閒旅行者提供簡單、睿智的出行體驗。與西環西路交匯，是連接南北疆的交通要道，美景天城商圈本地特色美食林立，旅遊出行、購物非常便利。距離吐魯番必打卡景點：國家 4A 級旅遊景區“世界三大水利工程之一坎兒井” 1.6 公里。無論是假期、還是公務，到訪吐魯番下榻智選假日酒店是您的睿智之選。



## ★★★★伊寧陌上輕雅酒店(2024 新開幕)

是以傳統八雅文化中“琴、棋、書、畫、茶、花、酒、詩”的“花”文化為主題，並以“宋花”文化為核心，與“宋詞婉約派”四大旗幟之一“李清照”的宋詞融會貫通，讓“宋”文化在輕雅酒店的庭、堂、廊、館、居等多層次東方美學空間中相彰溢彩，又融入新疆異域風情，從空間美學到文化風情體驗，韻味悠長，讓現代年輕人奢享東方生活。酒店按高端品質打造，集住宿、餐飲、會議、宴會為一體的城市酒店，120 平方休息區。200 平方會議室 LED 大螢幕，1000 平方宴會廳。酒店坐落於伊寧市解放西路重慶路 1 號，周邊有火車站、中亞之門。離伊寧機場、\*\*街、喀贊其、伊黎河，開車 20 分鐘都能到達，地理位置得天獨厚、交通異常便利。



### 【風味餐食】

- ★廣州風味
- ★火洲風味
- ★景區合菜
- ★野蘑菇燉雞
- ★秘製紅燒肉
- ★西域歡送宴
- ★西域迎賓宴
- ★烤全羊風味
- ★新疆大盤雞
- ★清水河抵豆麵

### 【貼心贈送】

- ★每人每日礦泉水兩瓶
- ★品嚐新疆特色乾果
- ★欣賞馬術表演

### 【購物站】

- ★不進購物店

### 【自費項目】

- ★全程無自費

### 【車購】

- ★導遊在遊覽車上會推薦當地土特產等小物，自由選購，絕不強迫！

【參考航班】正確航班時間，以說明會資料和當日實際起飛時間為準。

出發天數	航空公司	航班編號	起飛城市	抵達城市	起飛/抵達時間
第 1 天	海南航空	HU7982	桃園 TPE	廣州 CAN	12:00/14:00
第 2 天	海南航空	HU7223	廣州 CAN	烏魯木齊 URC	07:00/12:30
第 11 天	海南航空	HU7224	烏魯木齊 URC	廣州 CAN	19:30/00:30+1
第 12 天	海南航空	HU7981	廣州 CAN	桃園 TPE	07:50/10:00

### 【行程內容】

#### 第一天 桃園 → 廣州



今日帶著愉快雀躍的心情集合於桃園國際機場，搭乘豪華客機飛往廣州。抵達廣州後，由熱情專業的導遊接待搭乘遊覽車前往餐廳用餐。

早餐：敬請自理

午餐：機上簡餐

晚餐：廣州風味 RMB60/人

住宿旅館：★★★★廣州雅格歡聚酒店 或同級

## 第二天 廣州 → 烏魯木齊【紅山公園(含電瓶車)】



車程時間：烏魯木齊機場→(車程約 20KM/0.5H)紅山公園→(車程約 20KM/0.5H)酒店

早餐後，由專業領隊帶領前往機場搭乘飛往烏魯木齊的班機。

【紅山公園】位於新疆維吾爾自治區烏魯木齊市水磨溝區紅山路，地處烏魯木齊市區中心，東至河灘快速路，西至新民西街，南至西大橋遊園，北至華凌市場，總面積 4.1 平方千米。山公園景區因地處紅山而得名，景區山體由紫色砂礫岩構成，海拔高 910.8 米，山勢呈東西走向，烏魯木齊河縱貫南北，山體長 1500 米，寬約 1000 米。

清乾隆五十三年(1788 年)，紅山塔建成，為烏魯木齊市文物古跡中最早的歷史遺跡。1985 年 5 月 1 日，紅山公園正式成立。紅山公園景區主要景觀有塔映斜陽、遠眺樓、石碑英烈、虎頭赤壁、臥龍噴泉等十餘處，有奇能滑道等十餘部遊樂設施。2003 年，紅山公園景區被評為烏魯木齊市新十景之一。2004 年，紅山公園景區被確定為烏魯木齊市“愛國主義教育基地”。2006 年，紅山公園景區升級為國家 4A 級景區。

早餐：飯店餐盒

午餐：機上點心

晚餐：西域迎賓宴 RMB60/人

住宿旅館：★★★★美豪麗致酒店(2024 新開業) 或萬達悅華酒店(2024 新開業) 或同級

## 第三天 烏魯木齊-天山天池風景區(含區間車+電瓶車)、欣賞天山天池霧凇-達阪城風力發電站(途經)-吐魯番



車程時間：烏魯木齊市區→(車程約 90KM/1.5H)天山天池→(車程約 240 KM/4H)吐魯番市區

【天山天池風景區】天山山脈全長 2500 公里，橫亙亞洲腹地，為塔里木盆地和準噶爾盆地的天然分界線。天池處於天山東段最高峰柏格達峰的山腰，是以高山湖泊為中心的自然風景區，平面海拔 1928 米，包含著優美的神話故事，傳說中西王母蟠桃盛宴所在地，素為有名的遊覽勝地。隨著海拔高度不同可分為冰川積雪帶、高山亞高山帶、山地針葉林帶和低山帶，擁有豐富的地表及林帶風貌，因此被列入國家

地質公園行列。

【達阪城風力發電站(途經)】在烏魯木齊去吐魯番的途中，沿路南行，在通往絲路重鎮達阪城的道路兩旁，上百颱風力發電機擎天而立、迎風飛旋，與藍天、白雲相襯，在柏格達峰清奇峻秀的背景，在廣袤的曠野之上，形成了一個蔚為壯觀的風車大世界。這裡就是目前我國最大的風能基地新疆達阪城風力發電廠。

早餐：飯店內早餐

午餐：景區合菜 RMB50/人

晚餐：火洲風味 RMB50/人

住宿旅館：★★★★智選假日酒店(2024 新開業) 或吐魯番美居酒店 或同級

## 第四天 吐魯番【火焰山、庫木塔格沙漠(含小火車)、坎兒井】



車程時間：吐魯番市區→(車程約 30KM/40 MIN)火焰山→(車程約 70 KM/1H)庫木塔格沙漠→(車程約 100 KM/1.5H)坎兒井→(車程約 5 KM/10MIN)吐魯番市區

【火焰山】位於新疆維吾爾自治區吐魯番市高昌區 312 國道，地處吐魯番盆地北緣，是古絲綢之路北道上的一個重要景點。火焰山不僅是自然奇觀的代表，也是《西遊記》文化的關鍵組成部分，火焰山是中國最熱的地方之一，夏季最高氣溫可達 47.8°C，地表最高溫度可達 89°C，沙窩裡可烤熟雞蛋。儘管年平均溫度只有 14.5°C，但溫度超過 35°C 的日數有 100 天之多，甚至 38°C 以上的酷熱天氣也有 38

日。

【庫木塔格沙漠】位於新疆鄯善縣老城南端，是世界上少有的與城市零距離接觸的沙漠。庫木塔格沙

漠的維吾爾語意為“沙山”，總面積達 2.2 萬平方千米，庫木塔格沙漠沙質細膩，顏色金黃，在陽光的照耀下，熠熠生輝，展現出雄渾壯觀的大漠風光。站在沙漠中，極目遠眺，沙黃天藍、雲淡風清，視野開闊，讓人心曠神怡。

**【吐魯番坎兒井】**是吐魯番地區重要的灌溉工程遺產，由豎井、暗渠、出水口、明渠和蓄水池(滌壩)等部分組成。坎兒井因其獨特的工程結構和施工工藝而著稱，蘊含著厚重的歷史價值、農業價值、生態價值、工程科研價值和文化旅遊價值。坎兒井在乾旱地區的歷史發展中扮演了重要角色，距今已有 2000 多年的歷史。它是勞動人民在漫長的歷史中創造的一種地下水利工程，引出了地下水，使沙漠變成綠洲。古代稱為“井渠”，主要工作原理是利用山體的自然坡度，將滲入地下的雨水、冰川及積雪融水引出地表進行灌溉。

早餐：飯店內早餐	午餐：中式合菜 RMB50/人	晚餐：新疆大盤雞 RMB50/人
住宿旅館：★★★★智選假日酒店(2024 新開業) 或吐魯番美居酒店 或同級		

## 第五天

### 吐魯番-獨庫公路起點 0 公路打卡~獨庫公路廣場、獨山子大峽谷-奎屯



車程時間：吐魯番市區→(車程約 460KM/6.5 H)獨山子大峽谷→(車程約 30 KM/1H)獨庫公路廣場→(車程約 15KM/0.5H)奎屯

**【獨庫公路廣場】**位於獨山子區獨庫公路起點處，廣場上最顯著的標誌是“獨庫公路起點”的石碑，這是眾多遊客前來打卡拍照的熱門地點，象徵著獨庫公路之旅的開始。

**【獨山子大峽谷】**位於新疆克拉瑪依市獨山子區，距離城區南約 28 公里，是一個集自然風光與地質奇觀於一體的旅遊勝地。峽谷由奎屯河沖刷形成，谷底寬 100-400 米，谷肩寬 800-1000 米，從谷底到谷肩的高度可達 200 米，海拔 1070 米，屬於典型的峽谷地貌。

早餐：飯店內早餐	午餐：途中合菜 RMB 50/人	晚餐：秘製紅燒肉 RMB50/人
住宿旅館：★★★★奎屯上東湖酒店(2024 新裝修) 或同級		

## 第六天

### 奎屯-賽裡木湖景區【環湖、海西草原、成吉思汗點將台】-途徑果子溝大橋風光-霍城清水河



車程時間：奎屯→(車程約 300KM/4.5 H)賽里木湖→(車程約 70 KM/1.5H)清水河鎮

**【賽裡木湖】**古稱“淨海”，是一個風光秀麗的高山湖泊，外觀類似於藍寶石。賽裡木湖蒙語“賽喇木淖爾”，意為“山脊樑上的湖”，又稱“三臺海子”。湖面海拔 2071.9 米，東西長 30 公里，南北寬 25 公里，面積 453 平方公里平均水深 46.4 米，最深處達 106 米，蓄水量達 210 億立方米。四面環山，冬暖夏涼，景色宜人；冬季，鑲嵌在冰山雪原之中的橢圓形湖面雪湧水凝，宛若潔白鬆軟的絲錦上

擱置著一塊晶瑩的翡翠；到了夏季，湖畔林茂澗清，草綠花紅，遼闊的草原上，幕帳點點，炊煙嫋嫋，牛羊成群，牧馬賓士，構成一幅動人的牧場風景畫。

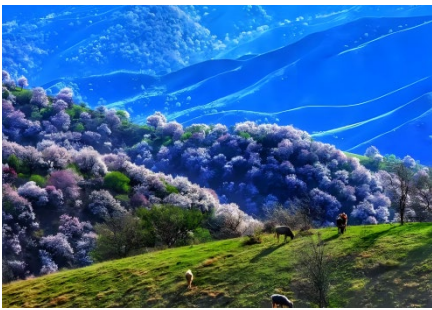
**【途徑果子溝大橋風光】**又稱塔勒奇溝，因山溝內遍佈野生蘋果而得名。果子溝風景秀麗，景觀奇異，歷來被視為新疆的名勝之地，素有伊犁“第一景”之美稱。它縱貫北天山，是 312 國道烏魯木齊至伊犁公路的必經通道，也是伊犁的天然門戶。“松樹頭”是果子溝的絕頂之處，北下直達賽裏木湖畔，南下直入果子溝峽穀。“賽裏木湖”亦稱三臺海子，與果子溝唇齒相依，亦為新疆名勝之一。由松樹頭南下二臺林場，山路盤旋坎坷，一落幽谷，是果子溝的險峻之處。落谷傍山有一高山瀑布凌空奔瀉而下，狀如白練懸空，壯觀異常。

早餐：飯店內早餐	午餐：途中合菜 RMB50/人	晚餐：清水河抵豆麵 RMB50/人
住宿旅館：★★★★清水河盛都酒店(2024 新開業) 或同級		

## 第七天

### 霍城【中華福壽山景區(含區間車)】-伊寧【喀讚其民俗旅遊區(自由活動)】





車程時間：清水河鎮→(車程約 25KM/0.5 H)福壽山→(車程約 90 KM/2H)伊寧

【**中華福壽山景區**】位於新疆維吾爾自治區伊犁哈薩克自治州霍城縣大西溝鄉境內，是國家 AAAA 級景區，總面積達 180 平方公里。景區內生長著各類野果約 60 餘種，以野蘋果、野櫻桃李、野杏、野山楂和野核桃為主，被國家命名為“中國野生櫻桃李之鄉”。**註：因花期時間極其短暫，如遇天候因素(下雨、乾旱、氣溫...)其凋謝或未綻開會依往原景點純欣賞，若無法接受大自然的變動者，請勿報名。**

【**喀贊其民俗旅遊區**】喀贊其，維吾爾語的意思是“鑄鍋為業的人”。

喀贊其位於伊犁哈薩克自治州的首府伊寧市南市區，臨近漢人街，人民廣場，是以反映伊犁維吾爾民俗風情為主的原生態大型人文景區，是伊寧的形象視窗，為國家 3A 級旅遊景區，到了這裡，吃、行、遊、購、娛都能體驗到濃郁的“新疆味道”。

早餐：飯店內早餐	午餐：中途合菜 RMB50/人	晚餐：烤全羊風味 RMB120/人
住宿旅館：★★★★伊寧陌上輕雅酒店(2024 新開業) 或伊寧駿錦酒店 或同級		

## 第八天 伊寧-吐爾根【吐爾根杏花(含電瓶車)】-那拉提



車程時間：伊寧→(車程約 200 KM/3 H)吐爾根→(車程約 60 KM/1.5H)那拉提

【**吐爾根杏花**】位於新疆伊犁哈薩克自治州新源縣吐爾根鄉，是一片中世紀遺留下來的原始野杏林，也是新疆野杏林比較集中的地區之一。占地面積約 3 萬多畝。這片杏林集中分佈在鞏乃斯河北岸，是中世紀遺留下來的原始野杏林，具有極高的生態和觀賞價值。吐爾根杏花溝的杏林據考證是西元 14 世紀遺留下來的，具有悠久的歷史背景。這片杏林未經人工雕琢，保留了自然原始的美感，被譽為“塞外江南”的伊犁河穀中的一顆明珠。

早餐：飯店內早餐	午餐：中途合菜 RMB50/人	晚餐：野蘑菇燉雞 RMB50/人
住宿旅館：★★★★文旅那拉提度假酒店(當地最好) 或同級		

## 第九天 那拉提【那拉提草原(含空中草原區間車)】-伊寧【網紅打卡地俄羅斯風情美食~六星街】



車程時間：那拉提→(車程約 260 KM/4H)伊寧

【**那拉提大草原**】是世界四大草原之一的亞高山草甸植物區，自古以來就是著名的牧場。河谷、山峰、深峽、森林交相輝映。那拉提年降水量可達 800 毫米，有利於牧草的生長，載畜量很高，歷史上的那拉提草原有“鹿苑”之稱。一望無垠的草原上撒落著珍珠般雪白的氈房，草原南側有終年白雪皚皚的雪峰相伴，綠草、雪峰相映成輝，構成了一幅動人的畫卷。6-9 月是那拉提草高花旺的季節，紅黃藍紫五顏六色的野花將草原點綴得絢麗多姿，極為美麗。每年 6 月以後，大群的牧畜轉入，進入草原的黃金季節，草原人的各種集會也多在此舉行。當地還可體會哈薩克民俗風情。**註：因花期時間極其短暫，如遇天候因素(下雨、乾旱、氣溫...)其凋謝或未綻開會依往原景點純欣賞，若無法接受大自然的變動者，請勿報名。**

【**網紅六星街**】中國塞外江南之城的新疆伊犁州伊寧市的一個古老街區，始建於上世紀 30 年代中期(1934-1936 年)，根據當時新疆省政府推行的六大政策(反帝、親蘇、民族平等、和平、建設、清廉)理念，由德國工程師瓦斯裡規劃設計。街區平面呈圓形，有六條主幹道從中心向外輻射，把街區分成六個扇形地區，中心為學校、商鋪、清真寺等公共建築，外圍為居住區，形成一個獨具特色的居住模式。

早餐：飯店內早餐	午餐：中途合菜 RMB50/人	晚餐：方便遊玩，敬請自理
住宿旅館：★★★★伊寧陌上輕雅酒店(2024 新開業) 或伊寧駿錦酒店 或同級		

## 第十天 伊寧/城際列車(二等座)-烏魯木齊【國際大巴紮】



車程時間：伊寧市區→(車程約 10 KM/0.5H)伊寧站→城際列車(車程約 5H)→烏魯木齊站→(車程約 15 KM/0.5H)國際大巴扎→(車程約 10 KM/0.5H)烏魯木齊市區

【北疆之星~城際列車】“北疆之星”是由新疆烏魯木齊開行至克拉瑪依、奎屯、石河子、伊寧間的城際列車，最高時速可達每小時 140 公里，不僅是當前新疆境內速度最快的客運列車，更拉近了地域廣袤的新疆境內各城市之間的距離。提升了旅客的出行體驗。相比公路運輸，城際列車具有速度快、準時、安全、舒適等優點

。【國際大巴紮】建築群落總面積達 10 萬平方米的國際大巴紮遵循伊斯蘭建築風格，以傳統磨磚對縫與現代飾面工藝相結合的處理手法，不作舞臺佈景式的建築語言堆砌，體現空間和光影的變化，在涵蓋了現代建築的功能性和時代感的基礎上，重現了古絲綢之路的商業繁華，其濃鬱的民族特色和地域文化對中亞及中東地區的輻射極具親和力。國際大巴紮是目前世界上最大的巴紮，主要對針對各地遊客，經營當地民族服裝、手工地毯、工藝品等，這裡有維吾爾族商人開設的店鋪、餐館和清真寺，在街道的兩側還有各種民族特產出售。

早餐：飯店內早餐	午餐：高鐵便當 RMB50/人	晚餐：方便遊玩，敬請自理
住宿旅館：★★★★美豪麗致酒店(2024 新開業) 或萬達悅華酒店(2024 新開業) 或同級		

## 第十一天 烏魯木齊【新疆古生態園~侏羅紀矽化木保護基地、野馬美術館、汗血寶馬基地、馬術表演】、自治區博物館(含專業講解)→ 廣州



車程時間：烏魯木齊市區→(車程約 15 KM/0.5H)烏魯木齊機場

【新疆古生態園】以異地保護新疆不可再生的古生物物種資源，開發、弘揚新疆古生態文化為宗旨，將新疆“三山兩盆”地質地貌中特有的古生物物種集中起來、保護起來，通過園林藝術手法，最大限度的去臨摹大自然、重播大自然的原始面貌，再現古老絲綢之路文明、展示西域獨特文化。園內有中國最大的汗血寶馬展示基地、彙集了國內外名家油畫作品的野馬美術館，還有侏羅紀矽化木保護基地、絲綢之路科技館、絲綢之路歷史

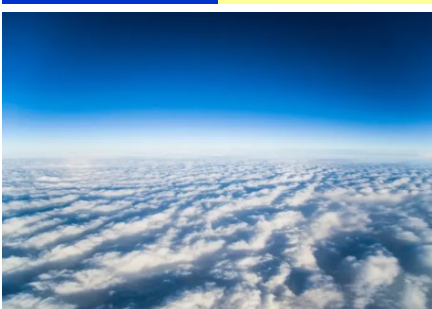
人物紀念館、絲綢之路藝術精品博物館等，集生態旅遊、文化溯源、民俗體驗為一體，聚西域珍稀自然遺存與古今絲路人文精粹於一園。

註:馬術表演時間：每天 12:00-12:45，此項目為景區贈送項目，如遇當天天氣不佳或其他原因不演，敬請諒解。

【自治區博物館】新疆維吾爾自治區博物館，位於烏魯木齊市沙依巴克區西北路，距市中心 2KM。博物館是省級綜合性地標博物館，也是新疆維吾爾自治區的文物和標本收藏保護、科學研究和宣傳教育機構。博物館外觀造型及內部裝飾具有維吾爾建築風格、管內展廳面積 7800 平方米，共收藏歷史文物、民族文物、革命文物等 5 萬餘件，其中，國家一級文物近 400 件，占全新疆總數的 60%。

早餐：飯店內早餐	午餐：西域歡送宴 RMB60/人	晚餐：發放餐費 RMB50/人
住宿旅館：★★★★廣州雅閣歡聚酒店 或同級		

## 第十二天 廣州 → 桃園



整理行囊前往機場，辦理出境手續後，搭乘豪華客機飛返桃園國際機場，團員們互道珍重再見後，平平安安、快快樂樂地歸向闊別多日的家園，結束這次愉快的北疆之旅。期待下回再相會！

早餐：飯店餐盒	午餐：XXX	晚餐：XXX
住宿旅館：溫暖的家		

# 以上行程順序僅供參考，實際行程順序以團體行進順利為準 #

# 以上行程景點/餐廳/飯店如遇安全/政府徵收/景區關閉或維修等不可控因素，旅行社有調整權利，若無法接受，請勿報名！#

# 本行程團費所含景點門票均已分攤老人/小孩等優待票差價，亦不另行退還差價，請配合出示證件，若無法接受，請勿報名！#

### 【特別說明】

1. 團體機票(含燃油附加稅)一經開票後，均無退票價值，此點基於航空公司之規定，敬請見諒。
2. 若因不可抗力因素/航空公司變動航班時間/景區臨時關閉等，造成團體在行進時行程先後順序調整或更改調整行程，將盡力忠於原行程內容，敬請見諒。
3. 報名作業金/訂金 NT\$20000/人。
4. 在網路上完成報名動作，只是完成預定手續，並不保證一定有團位，尚需待客服人員確認後方可確定。

### 【團費包含】

1. 住宿:全程入住正規涉外標準酒店(二人一室)。
2. 用餐:如行程所標示。
3. 兩地機場稅及燃油附加費。
4. 行李:每位旅客可享有免費托運行李來回 1 件 23KG，手提行李來回 5KG。
5. 保險: 新台幣 500 萬旅遊責任險暨新台幣 20 萬意外醫療險(旅客未滿 15 歲或 70 歲以上，依法限制最高新台幣 250 萬旅行業責任險)。

### 【團費不包含】

1. 導遊、領隊和司機之服務小費：NT300 元/人/天(請交於領隊統籌付給當地導遊及司機)。
2. 房間小費以及行李小費敬請自付，行李小費以一件行李計算，提送一次建議人民幣 5 元/件，入住及離開酒店共 2 次提送，建議人民幣 10 元/件。
3. 護照及新辦卡式電子臺胞證費用(費用請洽服務人員)
4. 旅遊平安保險及旅遊不便險等其他私人保險項目。
5. 行程表上未註明之各項開銷，建議、自費或自由活動所衍生之任何費用。
6. 純係私人之消費：如行李超重費、飲料酒類、洗衣、電話、床頭與行李等禮貌性質小費及私人交通費。
7. 團體旅責險不包含當地染疫後的所有醫療費用。

### 【作業規定】

1. 團體報名確認後請繳交訂金。如個人因素無法成行取消當團行程，訂金無法退回。團體機票需團體去團體回，無法更改回程。
2. 團體機票(含燃油附加稅)一經開票後，均無退票價值，此點基於航空公司之規定，敬請見諒。
3. 此團型使用團體機位，航班不可指定、不可延回、不可更改進出點、不可指定座位；特殊餐食及需求請提早告知客服人員，以便作業。
4. 本行程交通、住宿、觀光點絕對以最順暢之遊程作為安排，若遇特殊狀況如交通阻塞、觀光點休假、住宿飯店調整及其他不可抗拒之因素，或因飛機起降的時間、轉機點、進出點調整，行程因此可能會有所更動，本公司保有變更行程之權利。
5. 航空公司保留航班時間調整及變更之權利。
6. 請務必於起飛前 3 小時抵達機場辦理登機手續，逾時關櫃旅客需自行負責。
7. 逢旺季或客滿，航空公司要求提早開立機票，繳交尾款時間將依航空公司規定辦理，不便之處敬請見諒！
8. 本行程為團體旅遊行程，為顧及旅客於出遊期間之人身及其他安全問題，於旅遊行程期間恕無法接受脫隊之要求；若因此而無法滿足您的旅遊需求，建議您另行選購團體自由行或航空公司套裝自由行，不便之處敬請諒。
9. 正確行程內容、順序、班機時間、降落城市以及住宿飯店，請以行前旅遊手冊之行程表或說明會資料為準。
10. 行程及餐食將會視情況(如季節、預約狀況、觀光地區休假及住宿飯店地點)調整。
11. 旅途期間景區如需收取臺胞證查驗，煩請配合。
12. 本行程售價需持有台灣護照，持外國護照團費需補足差價。(費用請洽服務人員)
13. 本行程已給予最優惠之價格，並已計算一定比例之老人優待票，恕無法再給於老人票之優惠！
14. 本行程報價中所含景點門票等已平均分擔所有差價，如產生老人和小孩優待票，亦不另行退還差價，敬請見諒。

15. 本行程須同進同出，不可延回，若脫隊者行程中所載明之餐食，旅遊，住宿，船位等團體行程，將視為自動棄權，恕不退其餘團費。
16. 導遊會在車上販售當地土特產小物，貴賓可酌情選購，絕不強迫購買!
17. 網頁優惠名額有限，若優惠名額已滿，請以當時報名之網頁價格計算；促銷優惠限定團，請訂單成立後請立即付訂，不便之處，敬請見諒。
18. 大陸地區酒店常常會因官方批准星等的評比時間較長，或因酒店本身不想申請星等，但其酒店的建造、服務等格局都依同星級酒店標準，遇此狀況酒店將用【準】字自來代表，如造成困擾，敬請見諒。
19. 本行程酒店住宿皆為 2 人 1 室 ( 二張單人床房型 )：
  - a. 因中國大陸地區沒有 3 人房型，因此若是加床，即是在原標準房內加行軍床或加床墊；但有部份飯店連行軍床或床墊都沒有得加，並且加床者費用並無減少，相當劃不來！
  - b. 中國大陸地區酒店需加價才能指定大床房型，或該酒店大床房數少，故無法保證用房。
  - c. 單人報名時，若無法覓得合住的同性別旅客，需補單人房差，敬請見諒
20. 若有特殊餐食者 ( 例如吃素、不吃牛肉者 ) 請至少於出發前 5 天 ( 不含假日 ) 告知承辦人員，為您處理。需求全程素食餐之貴賓，機上由航空公司安排外，行程中餐食將以每 1~2 人為二菜一湯，3 人為三菜一湯，4 人則為四菜一湯...以此類推，至一桌八菜一湯為上限(以現場具體情況處理)。
21. 如未滿 20 歲之未成年人，未與法定代理人一同報名參加旅遊行程時，須得法定代理人之同意，報名始為有效！為確認您的報名有徵得法定代理人之同意，請記得將旅行社所給旅遊定型化契約書或同意書，提供給您的法定代理人簽名後並繳回，報名手續始有效完成！
22. 單人報名者：飯店房型以兩人一室為主。單人報名者，本公司將盡量安排同性別旅客或領隊同房；若指定單人入住，請按房型補足單人房價差，實際價差費用以當團說明公佈為準
23. 為考量旅客自身之旅遊安全並顧及同團其它團員之旅遊權益，年滿 70 以上及行動不便者之貴賓，須有家人或友人同行始得接受報名，不便之處敬請諒。
24. 若貴賓們需保留機票票根時，務必於開票前告知您的承辦人員，我們將依各航空公司規定之作業程式申請，謝謝合作。
25. 請注意：團員欲刷機票票根時，請依各家航空公司作業程式提出申請，謝謝合作。票根請於開票前向當團 OP 提出申請，出發後則只能申請搭機證明，工作天數不一定，等候航空公司通知。且需收取手續費單程一份 NTD100，來回各一份 NTD200。

### 【新疆旅遊注意事項】

1. 早穿皮襖午穿紗，圍著火爐吃西瓜”是新疆氣候典型的寫照。新疆屬於大陸性乾旱氣候，晝夜溫差大，不同季節、不同海拔區域氣候差異顯著。如遇惡劣天氣，氣溫乍暖乍寒，故請注意及時增減衣服，做好預寒及防署工作。
2. 早晚溫差較大可達到 10 至 15 度左右差距，一般來說夏季旅遊仍需準備外套或羊毛衫。晚上睡覺時應將空調開到適度，不要過涼，或睡覺時不蓋棉被，造成身體不適。另外需要注意，如在天池過夜、那拉提牧場、遊喀納斯湖等須帶外衣和毛衣等衣物。
3. 新疆部分地區海拔較高，紫外線照射強烈，再如吐魯番地區夏季最高氣溫可達 40 度以上。所以請準備充足有效的防曬品，同時配備清熱、解渴、滋潤的藥物或沖劑，如夏桑菊沖劑等，以免一時難以承受過於乾燥和酷熱的氣候。要是有暈車的旅客請自備暈車藥。
4. 新疆氣候乾燥且風沙大，建議您多注意飲水，準備支潤唇膏在身邊。
5. 在新疆旅遊，因行程較長，氣候差別較大，旅遊者一時難以適應，可能會出現水土不服症狀，旅遊者應攜帶有關藥物及一些常備藥物，如創可貼、感冒藥或治療腸胃不適藥物等
6. 因新疆地域遼闊，坐車時間較長，故乘車時間長易疲勞。在新疆旅遊時部分景點須您下車行走、爬山或騎馬，建議您最好在出發前準備一雙舒腳便於行走的鞋。也建議攜帶拖鞋或涼鞋，能降低長途搭車時舟車奔波之累。
7. 注意時差：新疆地理位於東六區，北京位於東八區。新疆與北京等內地城市有兩小時時差，旅遊活動通常安排在 9：00—20：00 之間。
8. 新疆素有“瓜果之鄉”之稱，到新疆吃水果是一大樂事，但千萬注意不要在吃完水果後喝熱茶，以免引起腹瀉。
9. 新疆地區多瓜果，沿途到處現買現吃，但洗手不便，如能準備一些溼紙巾，就無後顧之憂了。
10. 新疆景點之間距離較長，車程比較漫長枯燥，最好準備一些零食和充足的水。
11. 噴霧劑：隨身攜帶一瓶水噴霧劑，能在下車時，一解躁熱的感覺。

12. 空氣枕：準備一個空氣枕，能降低長途舟車奔波之累。
13. 當地不易購買電池、手電筒，需準備充足。
14. 請備用藥物。新疆地域遼闊，行程一般都很長，有的路程需要走上一天才到達目的地，中途甚至連個小鎮都難找見。所以，在新疆旅遊時，最好自備一些預防感冒、暈車、抗過敏等藥物，尤其是那些平時就有疾患的遊客，更要備齊自己常用的藥物，以防不測。
15. 保暖衣物和皮膚保養品：日夜溫差大，經常達攝氏 20 度以上，夏秋之間夜晚可能零度左右，但白天經常達 30 度以上的高溫，所以衣物的準備須顧慮氣候變化；由於氣候乾燥，個人保養用品需備妥，如潤膚乳液、護唇膏、防曬乳液都不能忘記；新疆地區多瓜果，沿途到處現買現吃，但洗手不便，如能準備一些溼紙巾，就無後顧之憂了。
16. 新疆物產豐富，少數民族土特產及手工藝品也蜚聲一絕。但請遊客注意，當地客運民航及鐵路對維吾爾族工藝小刀有禁運的規定。
17. 新疆是多種少數民族居住地區，宗教色彩濃厚，穆世林民族不吃豬肉等，這是他們在生活中的禁忌，不可以冒犯。除了蒙古族，新疆各民族基本都不吃豬肉。新疆是一個穆斯林聚居的地區，受宗教影響，風俗習慣與內地不同。在遊覽時，一定要入鄉隨俗，一般在寺廟、清真寺內嚴禁拍攝，一旦偷拍被抓，後果較為嚴重；尤其是拍攝婦女、宗教人士等，取景前一定要經過對方允許，否則將帶來很大麻煩。在清真餐廳吃飯時，進門時用水壺洗手，但不要亂甩手上的水，一般也不允許抽煙、喝酒，更不要談論穆斯林禁忌的話題。
18. 新疆在景色，人文方面令人感歎，同時我們的行程所涉及到的每一個景點都是深入新疆的城鎮，自然保護區，高山冰川地區，其中有幾天的路程較遠雖然比一般旅遊路線較為辛苦，但是美景連連，美不勝收！且在住宿方面此行程有幾天 的時間為三星酒店，可能供熱水洗漱時間不穩定、因為大部分地區屬於少數民族地區，用餐條件較差，在用餐方面都不如南方沿海城市，有時午餐需於途中小餐館用 簡餐，希望團友理解並提前有所心理上的準備。
19. 只要有一份好心情，北疆之旅就會給你留下一個非常美好的印象。只要稍稍動一下畫筆，隨意按一下快門，出來的一定都是好作品、好片子。來這的遊客最多的遺憾就是三個不夠用：一是眼睛不夠用、二是記憶體不夠用、三時間不夠用。
20. 大陸民航總局規定，旅客搭機時，部份攜帶物品有個別條件限制如下： 行動電源：僅能放置隨身行李攜帶，不得置入行李箱托運，且無標識、無說明、無廠家標示的產品，禁止攜帶，規格 20,000mAh 以下准予隨身攜帶，20,000 ~ 30,000mAh 需經航空公司核可方可攜帶上機，30,000mAh 以上則嚴格禁止攜帶上機，且每名旅客不得攜帶超過兩個行動電源。 鋰電池：需隨身攜帶上機，不得置入行李箱托運。 打火機：不得攜帶打火機上機。(臺灣出境可攜帶一枚，需隨身攜帶，不得置入行李箱托運，防風式打火機則全面禁止攜帶) 充電式手電筒全面禁止攜帶(托運或隨身攜帶皆不允許)。