

【暖冬江南 經典雙古鎮】

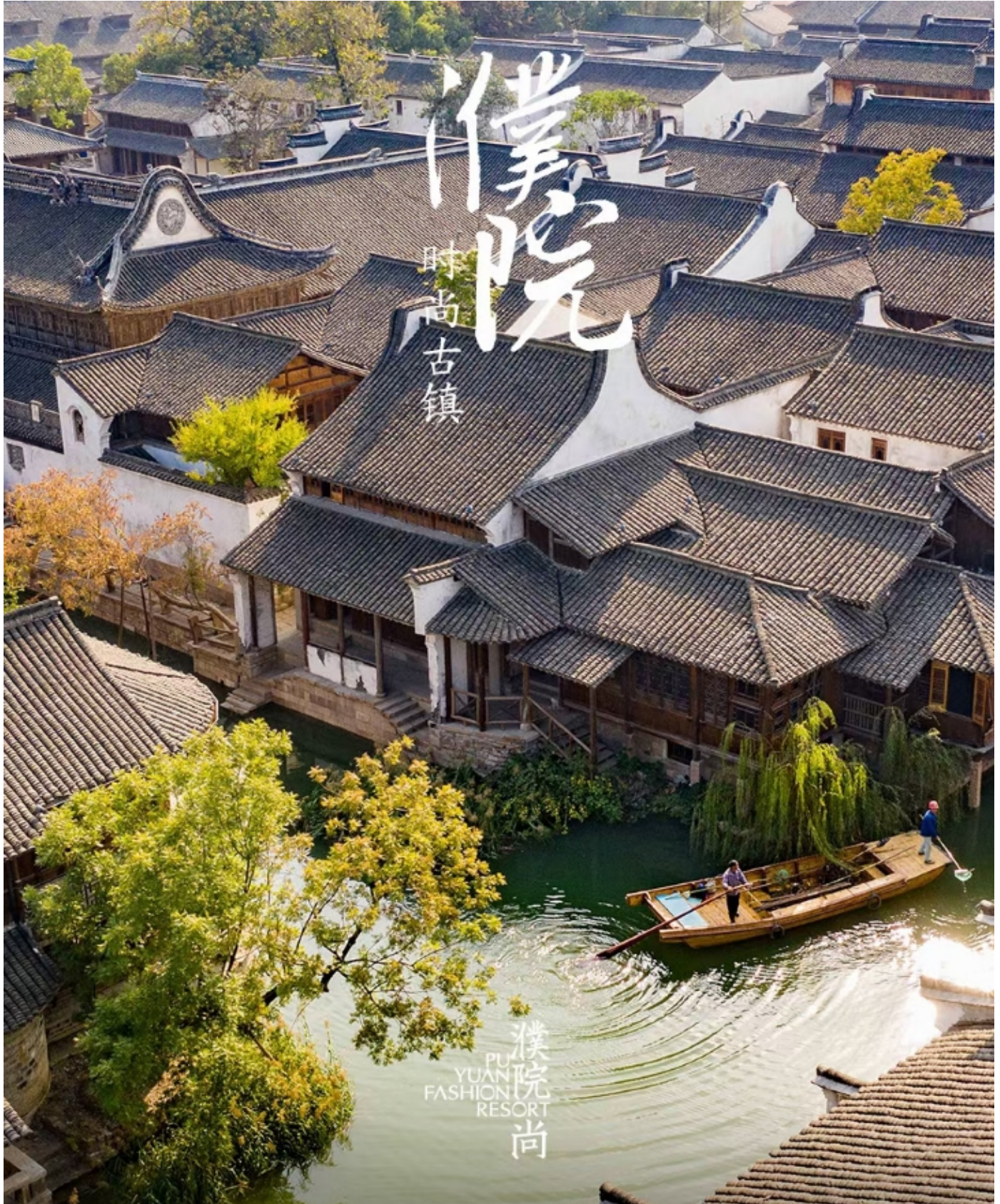
濮院時尚古鎮 烏鎮 燕窩圍爐煮茶 文化交流考察 5 日

特別贈送~漆扇體驗及漢服體驗

特別安排冬日暖心下午茶~滋補燕窩+溫暖圍爐煮茶

入住濮院時尚古鎮一晚+升等入住頂奢前昇希爾頓一晚

【行程特色】



烏鎮東柵

走進《似水年華》拍攝地，感受最後的枕河人家！

烏柵東柵水鄉保存著完整的清代建築，是一個讓你有走入歷史錯覺地方。水鄉風貌完整，生活氣息濃郁，手工坊和傳統商鋪各具特色，特色展館琳琅滿目。遊客們在欣賞原汁原味的的水鄉風景的同時也可以盡享旅遊購物和美食饕餮之樂。相比於西柵，東柵小而精悍，適合忙裡偷閒的遊客們抽出一兩日的時光來領略水鄉古鎮風情。



杭州——西湖秋境

浴鵲灣

浴鵲灣是一座園林式景區，位於「西湖三堤」的楊公堤西面。

隱藏於山水草木之間精緻的閣樓與曲折的廊橋，就彷彿是小說中的「世外桃源」，也曾是古代名士的隱居之地。

其中最為著名的露虹橋，與黃公望故居、浴鵲軒、黃葭樓等隔水相望，是一座典型江南水鄉風格的石拱橋，白牆黑瓦、木石相間，成為很多遊客的打卡聖地。



外灘位於上海市中心黃浦區的黃浦江畔，即外黃浦灘，1844年（清道光廿四年）起這一帶被劃為英國租界，成為上海十里洋場的真實寫照，也是舊上海租界區以及整個上海近代城市開始的起點。1943年起，外灘的正式路名為中山東一路，上海辟為商埠以後，外國的銀行、商行、總會、報社開始在此雲集，迅速成為中國乃至遠東的金融中心。自上海開埠後，外灘就開始成為上海乃至中國的金融及貿易中心，也是舊上海資本主義的寫照，一直以來被視為上海的標誌性建築和城市歷史的象徵。與外灘隔江相對的浦東陸家嘴，有上海標誌性建築東方明珠、金茂大廈、上海中心、上海環球金融中心等，則成為中國改革開放的象徵和上海現代化建設的縮影。外灘矗立著52幢風格迥異的古典復興大樓，素有外灘萬國建築博覽群之稱，是中國近現代重要史跡及代表性建築，上海重要的地標之一。

外灘萬國建築博覽群



特別安排《冬日暖心下午茶(滋補燕窩+溫暖圍爐煮茶:小吃不限量), 貼心贈送~漆扇及漢服體驗》

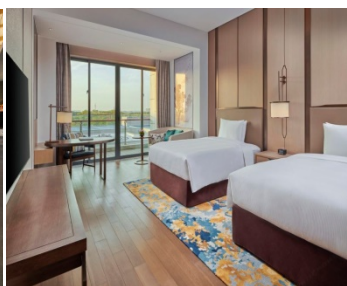
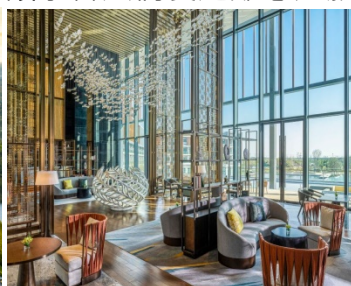
在溫暖的午後，邀您一同體驗圍爐煮茶的愜意時光，感受茶香四溢。爐火旁，茶壺輕輕冒著熱氣，茶香與炭火的香氣交織在一起，享受一個悠然自得的下午。並提供漢服體驗，您可以穿上華麗的漢服，在古色古香的環境中拍照留念。更可以體驗非遺傳統漆扇製作，漆藝作為中國非物質文化遺產的重要組成部分，承載著千年的文化傳承與匠人精神。在體驗非遺傳統漆製作的過程中，我們不僅能夠親手製作出一件件精美的漆扇，更能深刻感受到漆藝的獨特魅力和深厚底蘊。無論是精緻的漢服，還是傳統的茶藝，都能讓您仿佛穿越回千年前的錢塘，體驗一把古代文人的閒適生活。



【精選飯店】

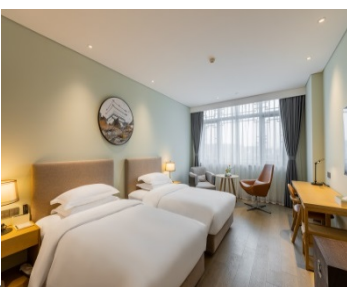
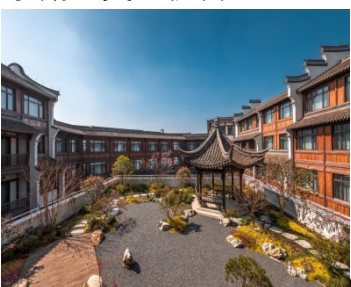
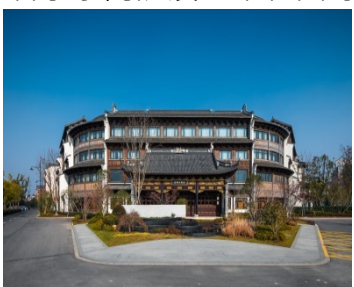
國際★★★★★奉賢前昇希爾頓酒店

酒店位於有著“南上海天然氧吧”之稱的申隆生態園，擁有 7.5 萬平方米秀美園林，風光怡人，綠蔭似錦，將壯麗的生態景觀、新中式設計風格和傳統中式文化底蘊集於一身，與周邊自然風光融為一體。酒店擁有各類客房與套房，所有房間均擁有獨立陽臺，足不出戶便可飽覽秀美的申隆生態美景。豐富多樣的美食選擇，大堂酒吧“巢”、全日餐廳“米”、中餐廳“唐”及特色餐廳“樂”，可滿足來自世界各地旅客從早餐到宵夜的用餐需求。希爾頓健身中心為您量身定制全方面的健身計畫和營養的餐飲選擇，讓您時刻保持巔峰狀態，您也可以酒店室內游泳池盡情暢遊，或在瑜伽室內舒展身心。酒店精心打造的萌寵樂園，讓小客人們度過難忘之旅。



★★★★★濮錦大酒店

酒店緊鄰古鎮遊客中心，設有各類型客房，全日自助餐廳 1 個，是一家集客房、餐飲、會議於一體的度假酒店。房間以地方傳統建築風格為主調，融入現代裝修風格，格調高雅，房間臨景古鎮街景、酒店水景內院及空中花園等景觀，賞心悅目。



準★★★★★錫州花園酒店

酒店位於江蘇省無錫市錫山經濟技術開發區，交通極為便利。園酒店目前占地面積 8.53 萬平方米，營業面積 3.28 萬平方注，先後三次進行改、擴建，酒店外環境設計上高度重視園林綠化，綠化覆蓋率達 62%，為名副其實的“花園酒店”。酒店 1997 年被“中國名酒店組織”吸收為成員酒店，1998 年為進一步健全酒店內部管理體制、規範服務標準、確保服務品質，增強市場競爭力，按照 ISO9000 族標準要求，建立了服務品質保證體系，並經中國國家品質認證評審中心一次通過，成為中國通過 ISO9002 品質認證的高星級飯店。2008 年 8 月 8 日經中國國家旅遊局批准為國際旅遊涉外飯店。



【風味餐食】

- ★姑蘇風味 ★古鎮風味 ★冬日小火鍋 ★上海本幫菜
- ★乾隆禦茶宴 ★冬日暖心下午茶~滋補燕窩+溫暖圍爐煮茶

【貼心贈送】

- ★每人每日礦泉水一瓶
- ★漆扇及漢服體驗

【購物站】

- ★保證不進購物店、旅遊品質有保障。

【自費項目】

- ★全程無自費

【車購】

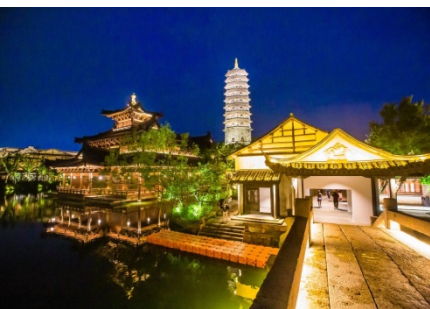
- ★導遊在遊覽車上會推薦當地土特產等小物，自由選購，絕不強迫！

【參考航班】 正確航班時間，以說明會資料和當日實際起飛時間為準。

出發天數	航空公司	航班編號	起飛城市	抵達城市	起飛/抵達時間
第 1 天	中國國際航空	CA196	桃園 TPE	上海 PVG	14:40/16:40
第 5 天	中國國際航空	CA195	上海 PVG	桃園 TPE	11:30/13:25

【行程內容】

第一天 桃園 → 上海-桐鄉【濮院時尚古鎮~欣賞璀璨夜景+打更表演】



今日帶著愉快雀躍的心情於桃園國際機場，搭乘豪華客機飛往【上海】。

【濮院時尚古鎮】古代濮院位於四季分明、水鄉澤國的嘉禾之鄉，是明清時期江南五大名鎮之一。濮院鎮隸屬於浙江省嘉興市桐鄉市，地處於桐鄉市 東部，東、南接秀洲區新塍鎮、洪合鎮、王店鎮，西連梧桐街道、龍翔街道，西北、北與烏鎮鎮毗鄰，東北仍與秀洲區新塍鎮接壤。濮院時尚古鎮，位於濮院鎮區東北，整個濮院古鎮專案規劃用地 3360 畝，總共分為三塊區域：其中，核心景區占地 1277

畝。南宋時期，因戰亂宋室南渡，在南渡大軍中有一名叫濮鳳的宋室官員與濮院血脈相連。濮鳳南行至浙，訪勝卜居，尋尋覓覓之中來到梧桐鄉，見茂密梧桐林連 亙數裡，喜不自禁道：“鳳棲梧桐，事有適府。” 濮氏傳人便一代又一代在梧桐鄉繁衍生息。後有其六世孫濮門南援立宋理宗有功，擢升吏部侍郎，詔賜其宅第名為“濮院”，濮院之地因此得名。現在的濮院鎮成功創建省級特色小鎮、新時代美麗城鎮建設省級樣板鎮，並獲評浙江省 5A 級景區鎮。一個延續千年的文化古鎮，以傳統文化，

時尚表達的方式，重新延續當代生活美學的定義。這裡，創新與創意相融。濮院時裝周通過 17 場時尚大秀、14 場高峰論壇、6 場主題展示，深度展現了當前時尚發展趨勢動態和最新國際成果經驗，全面引領時尚未來。

早餐：XXX	午餐：XXX	晚餐：冬日小火鍋 RMB60/人(每人 1 鍋)
住宿旅館：★★★★★濮錦大酒店 或同級		

第二天

桐鄉【濮院時尚古鎮 (福善寺、淑芳禪院、岳家大院、提線木偶秀、北更樓)】- 杭州【打卡宮崎駿的世界網紅湯屋、冬日暖心下午茶(滋補燕窩 + 溫暖圍爐煮茶:小吃不限量 + 特別贈送~漆扇及漢服體驗)、明清河坊街、南宋禦街】



【福善寺】位於濮院時尚古鎮，元代時第九代子孫濮鑿舍出廟橋河北的宅院建造。寺裡兩株近 900 年的金扇銀杏樹，是濮院的精神象徵。

【淑芳禪院】是一個集戲院、茶樓為一體的人文園林景觀，是濮院時尚古鎮最具觀賞性的禪意秘境。

【岳家大院】又名岳家大院，是嶽飛的二十三世孫岳鑿所建，外牆石雕牌樓做簷，內有大廳、藏書樓、戲臺、廂房等。明萬曆年間，濮院岳家三兄弟相繼折桂登科，岳家大院也因此名聲大噪。

【北更樓】站立于北更樓之上，可俯瞰古鎮全貌；館內以交互數位形式，展有“吾拉濮院人”為主題的濮院鄉音、姓氏牆。

【網紅湯屋】位於浙江省杭州市西湖區下滿覺隴 29 號(原 79 號)，是一幢外形獨特的漢代風格磚木結構小樓，因酷似電影《千與千尋》裡的“湯屋”而走紅。

【冬季暖心下午茶(滋補燕窩+圍爐煮茶:小吃不限量+漆扇及漢服體驗)】在溫暖的午後，邀您一同體驗圍爐煮茶的愜意時光，感受茶香四溢。爐火旁，茶壺輕輕冒著熱氣，茶香與炭火的香氣交織在一起，享受一個悠然自得的下午。並提供漢服體驗，您可以穿上華麗的漢服，在古色古香的環境中拍照留念。更可以體驗非遺傳統漆扇製作，漆藝作為中國非物質文化遺產的重要組成部分，承載著千年的文化傳承與匠人精神。在體驗非遺傳統漆製作的過程中，我們不僅能夠親手製作出一件件精美的漆扇，更能深刻感受到漆藝的獨特魅力和深厚底蘊。無論是精緻的漢服，還是傳統的茶藝，都能讓您仿佛穿越回千年前的錢塘，體驗一把古代文人的閒適生活。

【明清河坊街】自古就是杭州的商業中心，舊時，與中山中路相交的“清河坊四拐角”，曾經分別為孔鳳春香粉店、宓大昌煙店、萬隆火腿莊、張允升帽莊四家名店各居一角，成為當時遠近聞名的所在。杭州聞名的“五杭”（杭剪、杭扇、杭粉、杭煙、杭線）就出於此。河坊街為杭州歷史文化街區，街上最具影響的有胡雪巖故居和朱炳仁銅雕藝術博物館，成為此街的一大亮點。

【南宋禦街】是南宋都城臨安鋪設的一條主要街道。《咸淳臨安志》等文獻記載，鋪設南宋禦街一共使用了一萬多塊石板，但此前的考古發掘卻只發現過香糕磚。禦街南起皇城北門和寧門(今萬松嶺和鳳凰山路交叉口)外，經朝天門(今鼓樓)、中山中路、中山北路、觀橋即今貫橋到今鳳起路、武林路交叉口一帶，是南宋臨安城的中軸線，全長約 4185 米。它是皇帝於“四孟”(孟春、孟夏、孟秋、孟冬)到景靈宮(今武林路西側，供奉皇室祖先塑像的場所)朝拜祖宗時的專用道路。

早餐：酒店內早餐	午餐：古鎮風味 RMB50/人	晚餐：方便遊玩，敬請自理
住宿旅館：準★★★★★錢江灣開元酒店 或寶鼎開元酒店 或同級		

第三天

杭州【龍塢茶鎮(賞茶山風光、品鑒龍井、體驗採茶)、西湖秘境~浴鵝灣】- 嘉興【烏鎮東柵景區】- 無錫【清明橋水弄堂】



【龍塢茶鎮(賞茶山風光、品鑒龍井、體驗採茶)】位於杭州西南，繞城公路穿鎮而過，離杭州市中心約 15 公里，四周群山環繞，茶園茶山連綿起伏，是西湖龍井最大產區，素有“萬擔茶鄉”之稱，初步規劃用地面積 217.26 公頃，建築面積 78.59 萬平方米，主要發展茶產業+旅遊業。

【浴鵠灣】位於「西湖三堤」的楊公堤西面，是一座園林式景區，浴鵠灣也有悠久歷史，始建於宋代，現存武狀元坊、子久草堂、霽虹橋、先賢堂等古跡，可謂集山水風光與中國文化景觀於一體。浴鵠灣最著名的霽虹橋，是一座典型江南水鄉風格的石拱橋，白牆黑瓦，木石相間，與園內各景觀隔水相望，成為遊客拍照打卡的必去之選。元代著名畫家、《富春山居圖》的作者黃公望，曾在此結廬隱居，他所居住的地方，就是浴鵠灣的標誌性景點之一，子久草堂，設有黃公望故居陳列室。

【烏鎮東柵景區】位於浙江省嘉興一個著名的古鎮旅遊勝地，以原汁原味的的水鄉風貌和千年積澱的文化底蘊成為江南古鎮中的佼佼者，它被評為國家首批 5A 級景區之一，並獲得聯合國頒發的“2003 年亞太地區遺產保護傑出成就獎”。十字形的內河水系將全鎮劃分為東南西北四個區塊，人稱東南西北四柵。烏鎮東柵於 2001 年正式對外開放，一期景區面積約 1.98 平方公里，保護建築面積近 6 萬平方米。東柵保留的建築和街道均具有濃郁的古樸氣息，茅盾故居和木心故居是烏鎮東柵的著名景點。遊客可以在這裡感受到濃厚的文化氛圍和歷史淵源，可以讓人回到過去的時光中。這裡的小橋流水、石橋小巷、古老的石屋和各類美食都將讓您在旅行中盡情體驗中國古老文明的獨特魅力。

【清明橋水弄堂】清明橋歷史文化街區街區內文物遺址品類豐富，集寺、塔、河、街、窯、宅、坊、弄、館等眾多人文景觀於一體，涵蓋了江南民俗文化、民族工商業文化、水弄堂文化、古建景觀文化、宗教文化等多種形態。南長區委書記劉霞在接受採訪時表示，修復改造後的清名橋歷史文化街區具有獨特的江南文化特色，延續了運河古韻的歷史文脈，為無錫百姓尋求“老無錫味道”提供了豐富的精神享受。

早餐：酒店內早餐	午餐：乾隆禦茶宴 RMB60/人	晚餐：乾隆宴 RMB60/人
住宿旅館：準★★★★★錫洲花園酒店 或明都大酒店 或同級		

第四天

無錫【蠡湖國家濕地公園(賞太湖美景)、惠山古鎮、非遺紫砂藝術館賞紫砂藝術】-上海【上海第一名園-張園、外白渡橋、外灘璀璨夜景+萬國建築群、和平飯店(外觀)】



【蠡湖國家濕地公園】位於江蘇省無錫市，主要包括蠡湖、長廣溪大橋以北及其周邊一定區域。總面積為 1026.26 公頃。劃分為濕地保育區、恢復重建區和合理利用區三大功能區。蠡湖位於太湖水網平原區，地貌單元屬湖積——沖積水網平原，地形起伏不大，地勢較平坦。古時蠡湖水面寬廣，與長廣溪、無錫湖一脈相連，而今之蠡園地區則為一片水中高地。經過長期自然演變和人為活動，才逐步形成現在的地形地貌。蠡湖的東面及北面為平地、南面及西面為山丘地，主要有充山、鹿頂山、中犢山、管社山等。這些山連綿成圓弧狀，把蠡湖與太湖明顯分隔。

【惠山古鎮】位於中國江蘇省無錫市梁溪區西部。其歷史可追溯至南北朝時期建成的惠山寺，唐代和明清時期在寺旁建有園林、祠堂，形成惠山古鎮。惠山古鎮的秋色與眾不同，融合在古典園林、千年古寺、天下第二泉等景點中，讓人感受到的不僅是濃郁的秋色，是一種文化與自然的結合，是一種歷史與現代的融合。

【非遺紫砂茶藝術館】位於風景秀麗的山水東路，瀕臨蠡湖，緊靠全國五 A 景區——鼇頭渚，距離央視影視基地——三國水滸城僅 3 公里。館內展示各類品味高雅、民族風格鮮明的紫砂藝術品，不乏曠世名作。館內還有名家現場壺藝表演，參觀者可以親睹紫砂工藝大師的風采。館藏有明、清、民國時期紫砂古壺及紫砂雅玩 1000 餘件，包括顧紹培、汪寅仙、蔣蓉、呂堯臣、鮑志強、徐秀棠、徐漢棠、葛軍、蔣瑞峰等名家作品。閃閃發光的經典之作，像涓涓細流般，不斷匯入紫砂藝術館這一專業的紫砂海洋。突破單純的實用局限，將紫砂與歷史、文化和健康、休閒的理念融合成一體，推向一個新的高度。每一把紫砂貨真價實，採用天然的原礦紫砂泥製成，又不乏名家之作，展現出精神境界層面的享受。

【張園】起名為“張氏味尊園”，俗稱張家花園，被譽為“海上第一名園”。地處上海市中心的張園，至今已有 140 年的歷史，是上海現存規模最大、保存最完整、建築風格最豐富的石庫門建築群，不僅僅是海派建築的縮影，更是老上海繁茂與熱血的見證。隨著時間的推移，張園失去了往日的風光，成為了無數平民百姓的家。如今，張園作為一處有歷史紀念意義的場所，經過整修維護開發後光彩重現，再次成為上海灘一處耀眼的打卡地。這座融合了海派文化與國際時尚、傳統與現代的石庫門街區，

承載著上海城市文化的記憶，展現了上海建築風格和工藝的形成，折射出上海都市生活的變遷。張園見證了上海城市的百年沉浮。

【外白渡橋】位於中國上海市區蘇州河匯入黃浦江口附近的一座鐵橋，是中國第一座全鋼結構鉚接的橋樑，也是當今中國唯一留存的不等高桁架結構式橋，同時也是自 1856 年以來在蘇州河河口附近同樣位置落成的第四座橋樑。

【上海外灘璀璨夜景】位於上海市中心黃浦區的黃浦江畔，即外黃浦灘，1844 年（清道光廿四年）起這一帶被劃為英國租界，成為上海十里洋場的真實寫照，也是舊上海租界區以及整個上海近代城市開始的起點。外灘全長 1.5 公里，南起延安東路，北至蘇州河上的外白渡橋，東面即黃浦江，西面是舊上海金融、外貿機構的集中地。外灘矗立著 52 幢風格迥異的古典復興大樓，素有外灘萬國建築博覽群之稱，是中國近現代重要史跡及代表性建築，上海重要的地標之一。

【和平飯店(外觀)】位於上海的南京東路和外灘的交叉口，是西僑在上海建造的第一家帶餐飲業的旅社，是上海外灘標誌性建築，也是上海近代建築史上第一幢現代派建築。以一個海拔 77 米的綠色銅護套屋頂為最大特色。外牆採用花崗岩石塊砌成，由旋轉廳門而入，大堂地面用乳白色義大利大理石鋪成，頂端古銅鏤花吊燈，豪華典雅，有“遠東第一樓”的美譽。

早餐：酒店內早餐	午餐：姑蘇風味 RMB60/人	晚餐：上海本幫菜+小籠包 RMB80/人
住宿旅館：國際★★★★★頂奢奉賢前昇希爾頓酒店 或同級		

第五天 上海【享飯店設施及飯店自然風光美景、青村老街】→ 桃園



【青村老街】古稱青溪，成陸于隋末唐初，距今已有 1400 多年的歷史。青村老街保存了大量的古建築群，具有典型的江南水鄉特色。老街全長約 1300 米，保存完好的古建築包括明清時期的鄉土建築、吊腳樓等。沿青村港兩側的吊腳樓是當地先民節約用地的智慧體現，三分之一的部分凌空建於湖面之上，由立柱支撐，樓下用作會客或商鋪，樓上則是居住區。青村老街的主要景點包括望海樓、張弼牌坊、繼芳橋、南虹橋（環龍橋）和永壽橋等。望海樓建於民國初期，雕梁繪柱，構型典雅；張弼牌坊是嘉靖皇帝為表彰張氏功績而賜建；繼芳橋由做

換糖生意的裡人捐建，因此也稱為糖橋；南虹橋和永壽橋則是古石橋，具有悠久的歷史。整理行囊前往機場，辦理出境手續後，搭乘豪華客機返回桃園國際機場，平平安安、快快樂樂地歸向闊別多日的家園。

早餐：酒店內早餐	午餐：機上點心	晚餐：XXX
住宿旅館：溫暖的家		

以上行程順序僅供參考，實際行程順序以當地旅行社為準 #
本行程團費所含景點門票均已分攤老人/小孩等優待票差價，亦不另行退還差價，敬請見諒！#