

【聖地西藏 悅享陽光】

前藏 后藏 澤當 布達拉宮 文化交流考察 8 日

全程保證無購物站、無自費、保證入住 5 晚五星飯店

西藏

北鄰新疆，東接四川，東北緊靠青海，東南連接雲南；周邊與緬甸、印度、不丹、尼泊爾、喀什米爾等國家及地區接壤，陸地國界線 4000 多公里，是中國西南邊陲的重要門戶。以其雄偉壯觀、神奇瑰麗的自然風光聞名。

西藏幅員遼闊、資源豐富，景色絕對是世界其他地方所無法可以比擬的，平均海拔高度都在 4000 米以上，所以被稱為“世界屋脊”、地球的第三極地。

牧民依照他們原始方式生活著，最令人傳誦的藏傳佛教依然保留那份神秘的宗教色彩，來一趟西藏旅遊，絕對可以沉澱您的心境、激發您的思維、豐富您的視野、洗滌您的心靈。

三大 聖地



布達拉宮 世界上最高的宮殿

布達拉宮坐落於中國西藏自治區的首府拉薩市區西北瑪布日山上，是世界上海拔最高，集宮殿、城堡和寺院於一體的宏偉建築，也是西藏最龐大、最完整的古代宮堡建築群。最初為吐蕃王朝贊普松贊幹布為迎娶尺尊公主和文成公主而興建，主體建築分為白宮和紅宮兩部分，宮殿高 200 餘米，外觀 13 層，內為 9 層，依山壘砌，群樓重疊，殿宇嵯峨，氣勢雄偉，是藏式古建築的傑出代表，中華民族古建築的精華之作，是第五套人民幣 50 元紙幣背面的風景圖案。布達拉宮前辟有布達拉宮廣場，是世界上海拔最高的城市廣場。



大昭寺 西藏最古老的神廟

大昭寺位於拉薩老城區中心，是一座藏傳佛教寺院，是藏王松贊幹布建造，拉薩之所以有“聖地”之譽，與這座佛像有關。寺廟最初稱“惹薩”，後來惹薩又成為這座城市的名稱，並演化成當下的“拉薩”。大昭寺已有1300多年的歷史，在藏傳佛教中擁有至高無上的地位，是西藏現存最輝煌的吐蕃時期的建築，也是西藏最早的土木結構建築，並且開創了藏式平川式的寺廟市局規式。

紮什倫布寺 西藏日喀則最大寺廟

紮什倫布寺占地面積15萬平方米，周圍築有宮牆，宮牆沿山勢蜿蜒迤邐，周長3000 多米，寺內有經堂57間，房屋3600間，整個寺院依山坡而築，背附高山，座北地向陽，殿宇依次遞接，疏密均衡，和諧對稱。紮什倫布寺可與達賴的布達拉宮相媲美。它與拉薩的“三大寺”甘丹寺、沙拉寺、哲蚌寺合稱藏傳佛教格魯派的“四大寺”。四大寺以及青海的塔爾寺和甘肅的拉蔔楞寺並列為格魯派的“六大寺”。



雍布拉康

西藏第一座宮殿、最早建築之一

藏語意為母子宮，雍布意為母鹿，因紮西次山形似母鹿而得名，拉康意為神殿。主要供奉釋迦牟尼佛像。

位於山南地區澤當鎮東南，高聳於雅魯河東岸紮西次日山頂。



相傳是雍仲本教徒于西元前 2 世紀為第一代藏王聶赤贊普建造，後來成為松贊幹布和文成公主在山南的夏宮，五世達賴時改為黃教寺院。宮殿內的壁畫上生動地描繪了西藏的第一位國王，第一座建築，第一塊耕地的歷史故事。

羊卓雍錯是西藏自治區第五大湖，藏南最大的內陸微鹹水湖。該湖與納木錯和瑪旁雍錯並稱西藏三大聖湖。位於西藏自治區山南市浪卡子縣雅魯藏布江南岸，位於年楚河 - 羊卓雍錯斷裂帶南面的地層陷落窪地，後來經過冰川作用積水而成為堰塞湖。該湖原本是外流湖，湖水經墨曲匯入雅魯藏布江，落差達到900公尺。後來，由于山地抬升，氣候趨於乾旱，水位逐漸下降，進入雅魯藏布江的水道被堵，該湖遂逐漸變成內陸湖。湖水主要來自冰雪融水及泉水，流入羊卓雍錯的河流主要分布在湖南岸、東南岸、西岸，集水面積達到6100平方公里。湖體自身調節水位，年最高水位在9月至10月出現，最低水位在5月至7月出現。羊卓雍錯湖面海拔4441公尺。

羊卓雍錯 ཡར་འབྲོག་གཡུ་མཚོ།



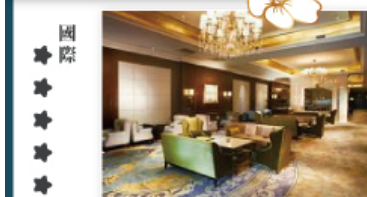
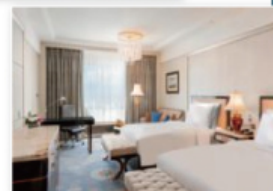
精選飯店



拉薩聖地天堂洲際酒店



位於拉薩城關區江蘇大道，近拉薩市政府，臨近拉薩河。這裡完美融入聖潔的雪域高原美景，精彩演繹藏地的別樣風情。

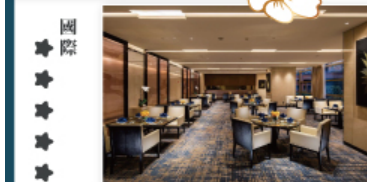
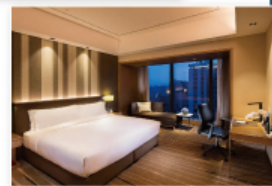
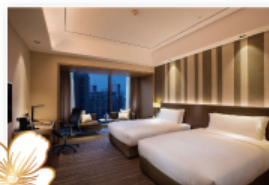


酒店設計極富張力，獨特的建築風格使之成為拉薩的新地標，總建築面積約 22 萬平方米，也彰顯出酒店不凡的品位。客房豪華舒適、寬敞明亮，在房內便可盡覽拉薩高原河谷的優美風光。

重慶嘉發希爾頓逸林酒店

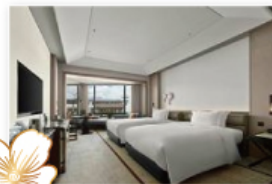


重慶嘉發希爾頓逸林酒店地處南坪商圈，周邊食肆林立，客房內貼心設計了落地窗及其他綜合性服務設施，均配備有瑰珀翠品牌沐浴護膚護體用品系列。



1,848 平方米靈活會議空間，均帶有自然採光，配備先進的視聽設備和專業的宴會服務團隊。康樂設施包括室內恆溫游泳池和 24 小時開放的專業健身房。多間獨特特色的餐廳及酒廊，坐享地道的中西式美味佳餚。

日喀則希爾頓酒店



酒店地處日喀則市中心城區上海中路 12 號。客房設計以周邊山巒起伏的自然風景為靈感依託，採用天然木材和現代風格的色調營造出舒適的溫馨感。



為緩解在高原地區產生的缺氧不適等情況，酒店在客房配有彌散式和鼻吸式供氧設施，幫助客人更好地適應當地環境，享安全舒心假期。酒店亦提供豐富的餐飲、會議及休閒設施。

風味餐食

- 胡四川菜 ● 山東食府 ● 峰瑞石鍋雞 ● 野山菌風味 ● 小胖子中餐
- 途中合菜 ● 老陝面莊 ● 尼泊爾風味 ● 牦牛肉湯鍋

貼心贈送

- 礦泉水無限暢飲
- 贈送迎賓哈達每人一條
- 贈送隨身氧氣每人二瓶
- 贈送精美掛件每人一個
- 西藏地區隨車配備氧氣鋼瓶

購物站、自費項目、車購

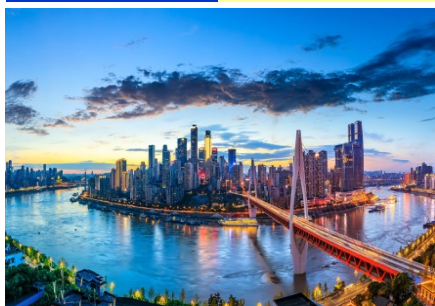
- ◎ 保證不進購物站和景中站、旅遊品質有保障
- 全程無自費
- 導遊在遊覽車上會推薦當地土特產等小物自由選購，絕不強迫！

【參考航班】 正確航班時間，以說明會資料和當日實際起飛時間為準。

出發天數	航空公司	航班編號	起飛城市	抵達城市	起飛/抵達時間
第 1 天	四川航空	3U3784	松山 TSA	重慶 CKG	18:35/22:00
第 2 天	四川航空	3U8635	重慶 CKG	拉薩 LXA	06:55/10:05
第 7 天	四川航空	3U8636	拉薩 LXA	重慶 CKG	17:30/19:50
第 8 天	四川航空	3U3783	重慶 CKG	松山 TSA	14:35/17:30

【行程內容】

第一天 臺北松山 → 重慶



今日帶著愉快雀躍的心情於臺北松山機場，搭乘專機飛往素有「霧都山城」之稱的**重慶市**。

【重慶】因嘉陵江古稱“渝水”，故重慶簡稱“渝”。北宋崇寧元年（1102年），改渝州為恭州。南宋淳熙 16 年（1189 年）正月，孝宗之子趙惇先封恭王，二月即帝位為宋光宗皇帝，稱為“雙重喜慶”，遂升恭州為重慶府，重慶由此而得名。

早餐：XXX

午餐：XXX

晚餐：機上簡餐

住宿旅館：準★★★★★重慶奧藍國際酒店 或同級

第二天

重慶 → 拉薩【入住酒店休息、適應高原環境】



★拉薩海拔約 3600 公尺。

【拉薩】別稱邏些、日光城，是西藏自治區轄地級市、首府，是中國國務院批復確定的中國具有雪域高原和民族特色的國際旅遊城市，是首批國家歷史文化名城，拉薩以風光秀麗、歷史悠久、風俗民情獨特、宗教色彩濃厚而聞名於世。拉薩市七世紀，松贊干布統一全藏，將政治中心從山南遷到拉薩。拉薩市地處中國西南地區、西藏高原中部、喜馬拉雅山脈北側、雅魯藏布江支流拉薩河中游河谷平原，是西藏的政治、經濟、文化和科教中心，也是藏傳佛教聖地。

拉薩河流經此，在南郊注入雅魯藏布江，拉薩海拔 3650 米，全年多晴朗天氣。全年日照時間在 3000 小時以上，素有“日光城”的美譽。拉薩境內蘊藏著豐富各類資源，相對於全國和自治區其他地市，具有較明顯的資源優勢。1951 年 5 月 23 日，西藏和平解放，拉薩成為自治區首府。1960 年中國國務院正式批准拉薩為地級市。拉薩先後榮獲中國優秀旅遊城市、歐洲遊客最喜愛的旅遊城市、全國文明城市、中國最具安全感城市、中國特色魅力城市 200 強、世界特色魅力城市 200 強、2018 暢遊中國 100 城等榮譽稱號。

★貼心提醒：今日由專業領隊帶領貴賓們前往機場辦理登機手續，搭乘豪華客機抵達拉薩後前往餐廳用餐，再前往飯店辦理入住，讓身體適應高原環境，可享受飯店提供的免費設施。

早餐：飯店餐盒

午餐：山東食府 RMB60/人

晚餐：小胖子中餐 RMB60/人

住宿旅館：國際★★★★★聖地天堂洲際酒店 或同級

第三天

拉薩【世界最高的宮殿~布達拉宮、大昭寺、八廓街】



★布達拉宮海拔約 3700 公尺，大昭寺海拔約 3650 公尺，八廓街海拔約 3648 公尺。

【布達拉宮】位於中國西藏自治區首府拉薩市區西北的瑪布日山上，是一座宮堡式建築群，一說為吐蕃王朝贊普松贊干布為迎娶尺尊公主和文成公主而興建；另一說為，作為松贊干布遷都拉薩後的王宮而建。于 17 世紀重建後，成為歷代達賴喇嘛的冬宮居所，為西藏政教合一的統治中心。布達拉宮的主體建築為白宮和紅宮兩部分。整座宮殿具有藏式風格，外觀 13 層，實際只有 9 層。由於它起建於山腰，大面積的石壁又屹立如峭壁，使建築仿佛與山崗融為一體，氣勢雄偉。布達拉宮海拔 3700 米，占地總面積 36 萬平方米，建築總面積 13 萬平方米，由東部的白宮、中部的紅宮組成，主樓高 117 米。布達拉宮主體建築的東西兩側分別向下延伸，與高大的宮牆相接。宮牆高 6 米，底寬 4.4 米，頂寬 2.8 米，用夯土砌築，外包磚石。牆的東、南、西側各有一座三層的門樓，在東南和西北角還各有一座角樓。宮牆所包圍的範圍全都屬於布達拉宮。布達拉宮的壁畫、木雕及建築過程中使用的金屬冶煉技術均聞名於世，體現了以藏族為主，漢、蒙、滿各族能工巧匠高超的技藝。1961 年，布達拉宮成為了中華人民共和國國務院第一批中國重點文物保護單位之一。1994 年，布達拉宮被列為世界文化遺產。2022 年 12 月，入選 2022 年 11 月 5A 級景區品牌影響力 100 強榜單。

【大昭寺】又名“祖拉康”、“覺康”（藏語意為佛殿），位於拉薩老城區中心，是一座藏傳佛教寺院，是藏王松贊干布建造，拉薩之所以有“聖地”之譽，與這座佛像有關。寺廟最初稱“惹薩”，後來惹薩又成為這座城市的名稱，並演化成當下的“拉薩”。大昭寺建成後，經過元、明、清歷朝屢加修改擴建，才形成了現今的規模。大昭寺已有 1300 多年的歷史，在藏傳佛教中擁有至高無上的地位。大昭寺是西藏現存最輝煌的吐蕃時期的建築，也是西藏最早的土木結構建築，並且開創了藏式平川式的寺廟市局規式。環大昭寺內中心的釋迦牟尼佛殿一圈稱為“囊廓”，環大昭寺外牆一圈稱為“八廓”，大昭寺外輻射出的街道叫“八廓街”即八角街。以大昭寺為中心，將布達拉宮、藥王山、小昭寺包括進來的一大圈稱為“林廓”。這從內到外的三個環型，便是藏民們行轉經儀式的路線。大昭寺融合了藏、唐、尼泊爾、印度的建築風格，成為藏式宗教建築的千古典範。寺前終日香火繚繞，信徒們虔誠的叩拜在門前的青石地板上留下了等身叩頭的深深印痕。萬盞酥油燈長明，留下了歲月和朝聖者的痕跡。

【八廓街】在藏語中，“八廓”是“中轉經道”的意思。八廓街引又名八角街，位於拉薩市城關區，是拉薩著名的轉經道和商業中心，較完整地保存了古城的傳統面貌和居住方式。八廓街原街道只是單

一圍繞大昭寺的轉經道，藏族人稱為“聖路”。現逐漸擴展為圍繞大昭寺周圍的大片舊式老街區。八廓街是由八廓東街、八廓西街、八廓南街和八廓北街組成多邊形街道環，周長約 1000 余米，街內岔道較多，有街巷 35 個。八廓街屬城關區八廓街辦事處，下轄 4 個居委會，199 個居民大院。2023 年 11 月，八廓街入選第三批國家級旅遊休閒街區。

早餐：飯店內早餐	午餐：尼泊爾風味 RMB60/人	晚餐：野山菌風味 RMB60/人
住宿旅館：國際★★★★★聖地天堂洲際酒店 或同級		

第四天

拉薩【西藏三大聖湖之一~羊卓雍措、卡諾拉冰川】-日喀則【白居寺(萬佛塔)、遠眺宗山城堡】



★羊卓雍措海拔約 4441 公尺·卡諾拉冰川海拔約 5400 公尺·日喀則海拔約 3836 公尺·白居寺海拔約 3900 公尺。

【羊卓雍措】又被稱為羊湖，藏語中意為碧玉湖，位於西藏自治區山南市境內。這個湖泊海拔超過 4400 米，與納木措、瑪旁雍措並稱西藏三大聖湖，在藏族人心中具有宗教意義。湖水面積 638 平方千米。羊卓雍措是青藏高原南部最大的封閉性內陸湖泊，湖面海拔 4441 米，平均深度約 23.6 米，蓄水量約 16 立方千米，湖岸線 250 千米，流域面積 6100 平方千米，湖水儲量約 160 億立方米。據當

地林業部門觀察測算，羊卓雍措湖鳥島和鳥類數量均為全國罕見。這些島嶼上，均有各種鳥類出沒和棲息。除鳥類外，棲息在羊卓雍措湖流域的野生動物種類極為豐富，哺乳類有雪豹、盤羊、獐、水獺、野驢、岩羊、黃羊、獐等國家一、二類保護動物。羊卓雍措是集高原湖泊、雪山、島嶼、牧場、溫泉、野生動植物、寺廟等多種景觀為一體的、獨特的自然風景區，與納木措、瑪旁雍措並稱西藏三大天湖，周圍還有常年不溶的雪山冰峰，最高的達海拔 7000 多米。湖泊、雪峰與藍天融為一體。

【卡諾拉冰川】卡若拉冰川位於西藏山南地區浪卡子縣和江孜縣交界處，距離江孜縣城約 71 公里，是西藏三大大陸型冰川之一，為年楚河東部源頭。卡若拉冰川背靠西藏四大神山之一的乃欽康桑峰（7191 米）南坡，冰川上部為一坡度較緩的冰帽，下部為兩個呈懸冰川形式的冰舌。東冰舌長 3 公里，寬 750 米，冰舌末端高 5233 米；西冰舌長 4.5 公里，寬 1.5 公里，冰舌末端高 5145 米。整個冰川面積為 9.4 平方公里。從羊卓雍措出來後，跨越 4330 米的斯米拉山口後就來到了卡若拉冰川的冰舌下。冰舌前沿海拔 5560 米，觀看卡若拉冰川的地方海拔約有 5400 米，在山口北面 5600 米左右的地帶，屬甯金抗沙峰冰川向南漂移後形成的懸冰川。

【白居寺】藏語稱“班廓曲德”，意為“吉祥輪大樂寺”，位於西藏自治區日喀則市江孜縣江孜鎮，南、北、東三面環山，寺院四面臨水，距拉薩南約 230 千米處，距日喀則東約 100 多千米，海拔 3900 米。是一座藏傳佛教薩迦派、夏魯派、格魯派共存的寺院。白居寺始建於明宣宗宣德二年（1427 年），歷時 10 年竣工。它是一座塔寺結合的典型的藏傳佛教寺院建築，塔中有寺、寺中有塔，寺塔天然渾成，相得益彰，它的建築充分代表了 13 世紀末，至 15 世紀中葉後藏地區寺院建築的典型樣式。1998 年，白居寺被列為第四批中國重點文物保護單位。

【宗山城堡】位於西藏江孜縣城裡，因古堡所在的石山叫宗山，“宗”，在過去的西藏是行政單位。1904 年，英軍入侵江孜，江孜人民依託宗山古堡奮勇抗敵，在中國人民反抗帝國主義侵略史上留下光輝的一頁，江孜由此贏得“英雄城”的美譽。現有江孜宗山抗英遺址，附近有著名的白居寺。民主改革以前，西藏政教合一，縣府既是官府，也是寺院，宗教色彩很濃，城堡實際上也可以說是一座宮殿式的寺院。江孜是一個盆地，農業非常發達，在一片鬱鬱的色彩當中，突兀拔起一座赭黃色的石山，在石山上又突兀拔起一座白牆紅頂的城堡，就顯得特別的突出、搶眼。

早餐：飯店內早餐	午餐：途中簡餐 RMB50/人	晚餐：老陝面莊 RMB60/人
住宿旅館：國際★★★★★日喀則希爾頓酒店 或同級		

第五天

日喀則【扎什倫布寺、世界最高的大河~雅魯藏布江、夏珠林寺】-澤當

★扎什倫布寺海拔約 3950 公尺·雅魯藏布江海拔約 3500 公尺以上·夏珠林寺海拔約 3200 公尺。

【紮什倫布寺】意為“吉祥須彌寺”，全名為“紮什倫布白吉德欽曲唐結勒南巴傑瓦林”，意為“吉祥須彌聚福殊勝諸方州”，位於西藏自治區日喀則市南的尼色日山下，藏語意為“吉祥須彌山”，始建於明正統十二年（1447 年），其後多有擴建修繕。紮什倫布寺占地 15 萬平方米，僧侶房舍 57 間，所有殿宇房屋共 3600 間，其建築融合了藏區傳統建築特色和佛教的特點，藏族傳統工藝和建築特點，



將藏傳佛教的佛法藝術，班禪靈塔的莊嚴肅穆表現得較好。紮什倫布寺與拉薩的“三大寺”噶丹寺、沙拉寺、哲蚌寺合稱藏傳佛教格魯派的“四大寺”。1961年3月4日，紮什倫布寺被國務院公佈為第一批全國重點文物保護單位。2017年8月28日，紮什倫布寺被批准為國家5A級旅遊景區。

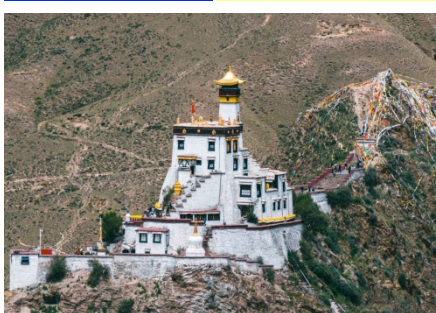
【雅魯藏布江】是中國最長的高原河流，位於西藏自治區境內，也是世界上海拔最高的大河之一。發源於西藏西南部喜馬拉雅山北麓的傑馬央宗冰川，上游稱為馬泉河，由西向東橫貫西藏南部，繞過

喜馬拉雅山脈最東端的南迦巴瓦峰轉向南流，經巴昔卡出中國境。水能蘊藏量豐富，在中國僅次於長江。雅魯藏布江大拐彎處的雅魯藏布江大峽谷是世界第一大峽谷，獲得中國世界紀錄協會的世界最深大峽谷、世界最長大峽谷兩項世界紀錄的認證。

【夏珠林寺】貢嘎夏珠林寺始建於西元17世紀初葉，現在看到的是上世紀80年代由沙拉寺的欽則活佛重建的寺廟。該寺較知名的是它供奉的吉祥天母肉身。她坐化於一千年前，圓寂時只有十二歲，圓寂後身體自然收縮至只有一肘高，呈度母坐姿，有一隻眼甚至有點微微張著，仿佛半睡半醒般。傳說她是綠度母現吉祥天母身的真實化身，後被信徒供奉于此廟中。

早餐：飯店內早餐	午餐：途中簡餐 RMB50/人	晚餐：胡四川菜 RMB60/人
住宿旅館：掛★★★★山南澤當酒店（當地最大酒店）或同級		

第六天 澤當【西藏第一座宮殿~雍布拉康(含騎馬上行)、桑耶寺】-拉薩【欣賞布達拉宮夜景】



★雍布拉康海拔約3700公尺，桑耶寺海拔約3580公尺。

【雍布拉康】藏語意為母子宮，雍布意為母鹿，因紮西次日山形似母鹿而得名，拉康意為神殿。雍布拉康是西藏歷史上第一座宮殿，也是西藏最早的建築之一，位於山南地區澤當鎮東南，高聳於雅魯河東岸紮西次日山頂。相傳是雍仲本教徒于西元前2世紀為第一代藏王聶赤贊普建造，後來成為松贊干布和文成公主在山南的夏宮，五世達賴時改為黃教寺院。雍布拉康主要供奉釋迦牟尼佛像。宮殿內的壁畫上生動地描繪了西藏的第一位國王，第一座建築，第一塊耕

地的歷史故事。雍布拉康分為兩部分，前部是一幢多層建築，後部是一座方形高層碉堡望樓，與前部相連。

【桑耶寺】全名是貝紮瑪桑耶敏久倫吉白祖拉康，藏文含義為吉祥紅岩思量無際不變頓成神殿。位於山南紮囊縣桑耶鎮，海拔3580米。桑耶寺建成後，赤松德贊在此剃度的第一批七名藏人出家為僧。整個建築佈局依佛教“壇城”而設計，共三層。第一層為藏式，第二層為漢式，第三層為印式。因此也被稱作三樣寺。寺院因珍藏著西藏自吐蕃王朝以來各個時期的歷史、宗教、建築、壁畫、雕塑等遺產而馳名於世。桑耶寺是以古印度波羅王朝在摩揭陀所建的歐丹達菩提寺為藍本興建的，雖然後世因為火災而多次重建，但建築格局始終保持了初建時的風貌。目前寺內的建築大都是在七世達賴時重建的，占地面積約11萬平方米。寺院的平面為橢圓形，按佛經中的世界構造進行了佈局，整體磅礴大氣，宏偉壯觀。

早餐：飯店內早餐	午餐：途中簡餐 RMB50/人	晚餐：峰瑞石鍋雞 RMB60/人
住宿旅館：國際★★★★聖地天堂洲際酒店 或同級		

第七天 拉薩【財神廟~扎基寺、藥王山觀景台遠眺布達拉宮外觀】→ 重慶



★扎基寺海拔約3656公尺，藥王山觀景台海拔約3725公尺。

【扎基寺】紮基寺位於拉薩市北郊的紮基路上，是全西藏唯一的一座財神廟，寺廟雖小，但香火十分鼎盛。紮基寺是藏傳佛教格魯派寺廟沙拉寺的分寺，也是一座可以免費參觀的寺廟。在藏語中，“紮巴”是僧人、和尚的意思，“基”是數字“4”的藏文變音，紮基寺即“有4個僧人的寺廟”，這是因為最初的紮基寺只有沙拉寺派來的4位僧人管理。

【藥王山觀景台】布宮西側有座藥王山，藏名為“夾波日”，意為“山角之山”，海拔3725米。流通的人民幣50元紙幣背面的圖案就是在此拍攝。每一個來看布達

拉宮的人，都要帶著 50 的紙幣來這裡打個卡，仿佛就是來布達拉宮必做的儀式感，這裡也被廣大攝影愛好者稱為拍攝布達拉宮的最佳位置。

早餐：飯店內早餐	午餐：牦牛肉湯鍋 RMB60/人	晚餐：機上簡餐+接機餐盒
住宿旅館：★★★★★重慶嘉發希爾頓逸林酒店 或凱賓斯基酒店 或富力艾美酒店 或同級		

第八天 重慶【磁器口古鎮】→ 臺北松山



今日睡到自然醒，享用飯店內自助早餐。

【磁器口古鎮】位於重慶市沙坪壩區嘉陵江畔，始建於宋代，擁有“一江兩溪三山四街”的獨特地貌，形成天然良港，是嘉陵江邊重要的水陸碼頭。曾經“白日裡千人拱手，入夜後萬盞明燈”繁盛一時。自明、清時期以來磁器口古鎮名揚巴蜀大地。昔日這裏是一個熱鬧非凡的水陸碼頭，為嘉陵江下游物資集散地。那經千年不變的濃鬱純樸的古風，令其成為重慶江州古城的縮影和象徵。磁器口古鎮蘊含豐富的巴渝文化、宗教文化、沙磁文化、紅岩文化和民間文化，各具特色。一條石板路，千年磁器口，是重慶古城的縮影和象徵，被讚譽為“小重慶”。磁器口古鎮有榨油、抽絲、制糖、捏面人、川戲等傳統表演項目和各種傳統小吃、茶館等，鮮明的民族和地域特色，顯示出旺盛的生命力和強大的吸引力，每天來自海內外參觀、旅遊的賓客紛至沓來、絡繹不絕。

前往機場，辦理出境手續後，搭乘豪華客機返回臺北松山機場。團員們互道珍重再見後，平平安安、快快樂樂地歸向闊別多日的家園，結束這次愉快的 8 日之旅。

前往機場，辦理出境手續後，搭乘豪華客機返回臺北松山機場。團員們互道珍重再見後，平平安安、快快樂樂地歸向闊別多日的家園，結束這次愉快的 8 日之旅。

早餐：飯店內早餐	午餐：機上簡餐/點心	晚餐：XXX
住宿旅館：溫暖的家		

以上行程順序僅供參考，實際行程順序以當地旅行社為準

本行程團費所含景點門票均已分攤老人/小孩等優待票差價，亦不另行退還差價，敬請見諒!

【辦理入藏證須知】

※團隊進入西藏自治區旅遊，必須提前辦理入藏證。需要提供以下相關資料：

- 一、護照正本或清晰影本(或掃描檔)，有效期需滿六個月以上。
- 二、臺胞證(卡)正本或清晰掃描檔(貴賓提供掃描件務必為清晰彩色掃描件，不可反光，不可缺邊角，要完整照片頁)，有效期需滿六個月以上。
- 三、參團旅客職業以及聯絡電話資料。
- 四、特別規定:年滿 65 歲以上(含 65 歲)，申請入藏證時，須提供醫院/診所開立之身體健康無虞，可前往西藏旅遊的健康聲明證明書(請提供出發日前三個月內之證明書)，診斷書內容須提供心跳、血壓、血糖、無心臟疾病等關鍵數值。證明書上須有醫生簽名，並蓋醫院的章，才能辦理。最終入藏證審核核准與否，以西藏相關當局之批示為準。

年滿 65 歲旅客，須提供健康檢查表，其重點提供項目如下：

A. 血壓：高壓 110~139mmHg 之間、低壓 70~90mmHg 之間

B. 空腹血糖：60~100 mg/dL 之間

C. 健康檢查表上須註明：旅客無心臟藏病史。

高原旅遊風險極高，為了年長旅客旅遊安全著想，若體檢未達能達標準狀態，請婉轉予於拒絕，以免影響全團辦件旅遊品質。

特註如下：

(一) 凡年滿 65 歲(含)以上必需有親友陪同外，另需提供醫院/診所健康聲明證明書。

(二) 凡年滿 75 歲(含)以上，為考量旅客自身之旅遊安全，恕無法接受報名，敬請見諒！

※辦理入藏證需要在入藏前 31 天提供以上資料給我們的客服人員，因入藏證規定須團去團回，因此入藏證的下件時間會依團隊整團證件送齊後送出辦件。

※入藏證之辦理，常有偶因大陸政治、內政、節日慶典或其它莫名等因素，入藏證簽發當局會有不經預告臨時拒予准發入藏證之舉動，此乃屬不可歸責之因素，不可歸責於兩岸旅行社，尚請旅客明鑑。