

【童話雪鄉 哈爾濱冰雪大世界冰雕】

長白山天池 伏爾加莊園 聖索菲亞教堂 文化交流考察 8 日

全程無購物站、無自費

特別安排享用東北鐵鍋燉+體驗東北服飾拍照

【行程特色】



北·國·風·光 中國童話雪鄉

雪鄉猶如一顆璀璨的明珠，鑲嵌在牡丹江市大海林林業局境內、張廣財嶺的東南坡。景色秀麗民風淳樸氣候獨特的中國雪鄉雙峰景區，積雪期長達七個月，深達 2 米，繼繼白雪在風力的作用下隨物具形，千姿百態，夜景尤為美麗，雪鄉人在自家掛起大紅燈籠，潔白如玉的白雪在大紅燈籠的照耀下，幻化無窮。



擁著層層疊疊的積雪，百餘戶的居民區猶如一座相連的雪屋，房舍隨物具形的積雪狀似奔馬、臥兔、神龜、巨蘑...千姿百態，仿佛天上的朵朵白雲飄落。雪鄉從初冬冰花乍放的清晰到早春霧淞涓流的婉約，無時無刻不散發著雪的神韻，因此得名—“中國雪鄉”。



冰雪大世界 冰雕展

哈爾濱冬季旅遊亮點

黑龍江著名冰雕雪景主題公園，是中國哈爾濱國際冰雪節展場，更是全球規模最大的冰雕展之一。夢幻迷離的冰冰雪雕碩，在雪上展示一片純白，到了夜晚襯著數以萬計的 LED 燈，展現五光十色的姿態，照亮在松花江畔。



能工巧匠用智慧與技巧
以冰雪雕塑藝術語言描繪著一幅幅壯麗的畫卷

聖地 長白山



位於吉林省東南部，區域面積52.42平方公里，是國家AAAAA級旅遊景區，主峰長白山多白色浮石與積雪而得名，素有“千年積雪萬年松，直上人間第一峰”的美譽。景區是擁有“神山、聖水、奇林、仙果”等盛譽的旅遊勝地，滿族的發祥地，在清代有聖地之譽，也是中華十大名山。

長白山天池

位於主峰火山錐體的頂部，是一座火山口，經過漫長的年代積水成湖，略呈橢圓型，是中國最高最大的高山湖泊，是東北三條大江—松花江、鴨綠江、圖們江的發源地。



偽滿皇宮博物院 PALACE MUSEUM OF THE MANCHURIAN REGIME

偽滿皇宮

中國5A級旅遊景區 | 國家一級博物館

偽滿皇宮博物院，中國5A級旅遊景區、國家一級博物館，位於吉林省長春市寬城區光復北路5號，總占地25.05萬平方米，建築面積13.7萬平方米。是中國清朝末代皇帝愛新覺羅·溥儀在偽滿洲國時期居住的宮廷遺址，前身是民國時期管理吉林、黑龍江兩省鹽務的古黑樞運局官署。



偽滿皇宮的建築風格具有中西兼有中日雜陳的殖民特色，體現了日本軍國主義武力侵佔中國東北，推行法西斯殖民統治的歷史見證。偽滿皇宮不僅是溥儀的故宮，也是日本侵佔中國東北的歷史見證。偽滿皇宮博物院成立後，負責舊址的保護、恢復、利用和文物資料的徵集、保管、研究等。





伏爾加莊園

位於哈爾濱市阿什河畔，占地面積60多萬平方米，是一個以俄羅斯文化為主題的園林，是完完全全充實著異域風情的莊園。

風景秀麗有大片的園林和灘塗濕地；蜿蜒曲折的阿什河流過莊園，水連水、橋連橋，一派優美的田園風光。

莊園大門採用的是十七世紀俄羅斯木制城堡原型，莊園內為全木建築，只靠木與木之間的咬合來構建。



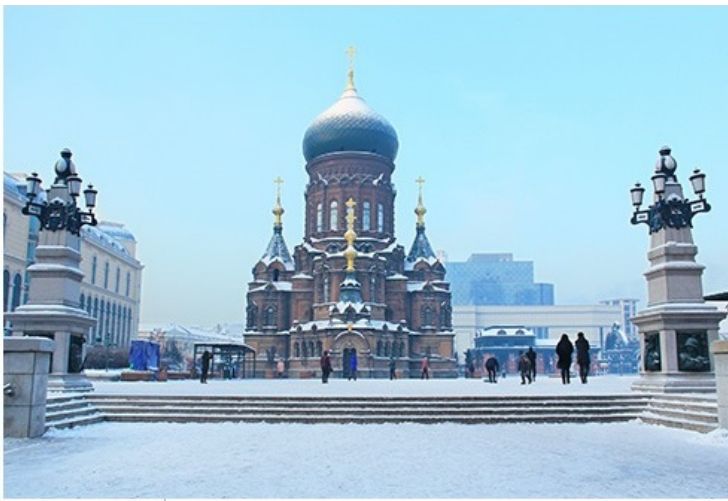
莊園內可見高大的城堡及散落在莊園的希臘雕塑

百年老街 中央大街

位於哈爾濱道裡區最繁華的商業中心，始建於1898年，全長1450米，占地面積約1平方公里，是目前亞洲最大最長的步行街。

全街建有歐式及仿歐式建築71棟，並匯集了文藝復興、巴羅克、折衷主義及現代多種風格市級保護建築，是國內罕見的一條建築藝術長廊，是目前亞洲最大最長的步行街之一。您可以享受北國自在的購物情趣，大街上充滿俄羅斯、法式建築物風情，在此可讓您體驗北國人士之風土人情。





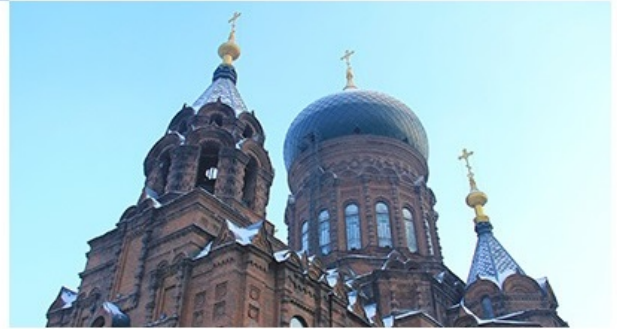
聖索菲亞教堂廣場

哈爾濱地標建築 | 俄式建築見證哈爾濱歷史

位於中國東北部的黑龍江省哈爾濱市道裡區透籠街88號，是哈爾濱市區的標誌性建築之一，是一座始建於1907年3月的拜占庭式建築的東正教堂。

教堂採用希臘十字平面佈局，從鳥瞰視角看，呈現出一個中央圓頂與四個延展出的希臘字母“II”形狀的廊道相交的結構。教堂占面積達721平方米，主塔高度達53.35米，是哈爾濱市區的重要地標。

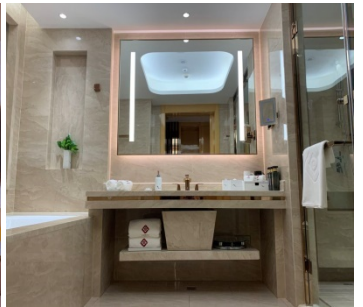
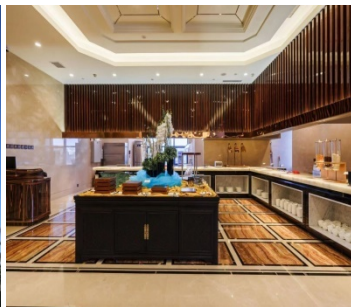
教堂的外牆用花崗岩和大理石裝飾，展現了莊重、華麗的特點。教堂的建築風格為拜占庭式，充分體現了拜占庭藝術的精髓。外牆設計注重對稱性和裝飾性，石雕花紋細密精緻，充滿濃郁的拜占庭風格。教堂的主塔採用折尖形狀，頂部覆蓋著金色的穹頂，散發出閃耀的光芒。



精選飯店

★★★★★龍府國際酒店

酒店位於長春市青年路288號，是集餐飲、客房、洗浴、娛樂、健身為一體的星級綜合型酒店。酒店總投資約為5億，占地面積約3.2萬平方米，總建築面積約6萬平方米。主樓27層，裙樓4層，地下2層。酒店以龍鳳為主題，玉石裝修為文化，是一家非常有特色的五星級酒店。



準★★★★★北京明豪華美達酒店

華美達是全球超大酒店集團—溫德姆酒店集團旗下的一個國際酒店品牌，於1954年在美國成立，現在華美達已是在全球50多個國家、逾800多個地區擁有近900家國際酒店的著名品牌。經過多年來的打拼，華美達目前在中國已經發展111家酒店，涉及上海、北京、深圳、廣州、等64個城市。酒店由高級間起客房面積從32至83平方米不等，房間內配有衛星電視、寬頻介面及無線網路，更為賓客提供免查房快捷退房、靜音耳塞迎賓水果，24小時健身房等特色服務。



準★★★★★長白天地度假酒店

酒店座落于長白山腳下美麗的松花江源頭-一二道白河鎮(池北區);毗鄰著名的長白山自然博物館,地理位置優越,周邊環境幽雅靜謐,空氣清新宜人。酒店擁有各種特色房多間,客房內部設施齊全、品質上乘、溫馨舒適、窗外風景宜人、WIFI 全域覆蓋,衛生間採用幹濕分離設計,平均每間房 42 平米超大空間,提供 24 小時熱水、網路電視與無線上網等現代設施。酒店餐廳面積 4000 平方米,自助早餐廳共有餐位 230 多個。酒店以獨具特色的航空母艦船體造型而設計的酒店建築造型是長白山地區獨樹一幟的地標性建築,為當地著名的網紅打卡及拍照聖地。



風味餐食

- 烤肉風味
- 朝鮮風味
- 春餅風味
- 東北鐵鍋燉
- 農家宴風味
- 東北料理
- 燉菜風味
- 景區合菜
- 酸白菜肉鍋

每人每日礦泉水一瓶

- ◎ 無購物站、無自費
- 導遊在遊覽車上會推薦當地土特產等小物自由選購,絕不強迫!

【航班時間】 正確航班時間,以說明會資料和當日實際起飛時間為準。

出發天數	航空公司	航班編號	起飛城市	抵達城市	起飛/抵達時間
第 1 天	中國國際航空	CA 186	桃園 TPE	北京 PEK	13:15/16:35
第 1 天	中國國際航空	CA 1647	北京 PEK	長春 CGQ	19:05/20:40
第 7 天	中國國際航空	CA 1624	哈爾濱 HRB	北京 PEK	16:10/18:05
第 8 天	中國國際航空	CA 185	北京 PEK	桃園 TPE	08:20/11:40

【行程內容】

第一天 桃園 → 北京 → 長春



今日帶著愉快雀躍的心情集合於桃園國際機場,由專業領隊協助辦理登機手續,經由北京轉機前往遼寧省省會長春。

【長春】長春市,簡稱“長”,別稱“北國春城”,古稱“喜都、茶啊沖”,吉林省轄地級市、省會、副省級市、I 型大城市、哈長城市群核心城市,國務院批復確定的中國東北地區的中心城市之一和重要的工業基地。長春市地處中國東北地區,位於東北的地理中心,分別與松原市、四平市、吉林市和哈爾濱市接壤,是中國歷史文化名城,具有眾多歷史古跡、工業遺產和文化遺存,是近代東北亞政治軍事衝突完整歷程的集中見證地,也是中國四大園林城市之一,綠化率居於亞洲大城市前列;

早餐：XXX	午餐：XXX	晚餐：機上簡餐
住宿旅館：★★★★★龍府國際酒店 或華天大酒店 或同級		

第二天 長春【偽滿皇宮、文化廣場、地質宮(外觀)】-長白山【朝鮮民族村~體驗民族服裝拍照、製作傳統飲食打糕、泡菜】



【偽滿皇宮】偽滿皇宮博物院，中國 5A 級旅遊景區、國家一級博物館，位於吉林省長春市寬城區光復北路 5 號，總占地 25.05 萬平方米，建築面積 13.7 萬平方米。是中國清朝末代皇帝愛新覺羅·溥儀在偽滿洲國時期居住的宮廷遺址，前身是民國時期管理吉林、黑龍江兩省鹽務的吉黑樞運局官署。偽滿皇宮的建築風格具有中西兼有中日雜陳的殖民特色，體現了日本軍國主義武力侵佔中國東北，推行法西斯殖民統治的歷史見證。偽滿皇宮不僅是溥儀的故宮，也是日本侵佔中國東北的歷史見證。偽滿皇宮博物院成立後，負責舊址的保護、恢復、利用和文物資料的徵集、保管、研究等。

【文化廣場】原名地質宮廣場，是全市最大的城市廣場，坐落在市區中心，總面積 20.5 公頃，歷史上地質宮廣場曾被規劃為偽滿洲國的國都廣場。文化廣場以新民主大街道中心線至地質宮廣場主樓中央為南北主軸，中軸線全長 429 米，由南向北依次排列為：文化廣場主入口、南北主路。中心廣場的中央是太陽鳥雕塑，北面是露天音樂壇，跨過東西主路是 1 萬平方米的主樓前庭廣場，最北端為地質宮主樓。整個中軸線採用天然花崗石鋪砌，給人以自然、莊嚴、厚重的感覺。中心廣場至主入口兩側均為廣場綠化用地和園路用地，總面積 4 萬平方米，還飼養了 3000 只廣場鴿，為整個廣場增添情趣。

【地質宮】位於"八大部"建築中心區--新民大街北端，地質宮曾為日偽新宮內府所在地，是作為溥儀的正式"皇宮"來修建的。1938 年 9 月動工，因太平洋戰爭爆發，財力緊張而停工，只完成地下部分，而金碧輝煌的宮殿系 50 年代完工。1953 年，在原來基礎上修建了這座綠色瓦頂，宮殿式建築，建築面積三萬平方米。因為是長春地質學院教學樓故名"地質宮"。地質宮是典型中國古代建築風格門前廣場有 18 萬平米，稱文化廣場。地質宮內設有地質博物館，從各種珍貴鑽石，礦產直到各種古生物化石標本，恐龍化石等應有盡有，是六大自然科學之一，地學勝地。

【朝鮮民族村】民俗村內保留了原始朝鮮族民居，在這裡可以參觀朝鮮民居，感受朝鮮族文化，體驗朝鮮族民俗活動等。朝鮮族民居外觀都很美，屋頂坡度緩和，中間平行如舟，兩頭翹立如飛鶴。

早餐：酒店內早餐	中餐：東北料理 RMB50/人	晚餐：朝鮮風味 RMB50/人
住宿旅館：準★★★★★長白天地度假酒店 或金水鶴大酒店 或同級		

第三天 長白山【長白山北坡景區(含環保車+倒站車)~長白山天池、小天池、溫泉群、長白瀑布、綠淵潭】-敦化



【長白山北坡景區】位於吉林省東南部，東南與朝鮮毗鄰，坐落於長白山北坡，距長白山 34 公里，距雙目峰中朝邊境 65 公里，區域面積 52.42 平方公里。長白山景區是中國 5A 級旅遊景區，中國十大名山之一。主峰白頭山多白色浮石與積雪而得名，素有"千年積雪萬年松，直上人間第一峰"的美譽。景區是擁有"神山、聖水、奇林、仙果"等盛譽的旅遊勝地。是最早開發的旅遊景觀地帶，設施完善、功能齊備，每年接待遊客量超過百萬人次。景區內可觀賞到垂直植被帶、硫化溫泉群、長白飛瓊瀑、神獸弋天池四個著名的景觀；還可以領略美人松的飄逸、地下長林的浩蕩、小天池的寧靜、綠淵潭的幽蘭、大峽穀的豪邁、二道白河的澎湃、岳樺林的遒勁等原始景致，風景非常優美。

【長白山天池】長白山最著名的景點，不到天池等於沒到長白山。天池是火山噴發自然形成的我國最大的火山口湖，也是松花江、圖們江、鴨綠江三江之源。因為它所處的位置高，水面海拔達 2150 米，所以被稱為"天池"。天池呈橢圓形，周圍長約 13 多公里，它南北長 485 公里，東西寬 335 公里，湖面面積 10 平方公里，海拔 2194 米，平均水深 204 米。據說中心深處達 373 米。在天池周圍環繞著 16 個山峰，天池猶如是鑲在群峰之中的一塊碧玉。這裏經常是雲霧瀰漫，並常有暴雨冰雹，因此，並不是所有的遊人都能看到她秀麗面容的。

【**小天池**】位於長白瀑布下方三公里處，二道白河的西側，在繁茂的岳樺林凹穀中，有雙環湖、皆呈橢圓形，如銀環垂掛，與天池小有相似，一東一西、一黃一綠、一枯一榮。東側池在險峻的山谷中、難達；西側的小天池水質清澈、平穩如鏡，有五千多平方米、深十餘米；倒影蒼綠的山巒，林間翠鳥啼鳴，白霧輕移松蘿飄散，氣息恬靜，又名銀環湖。當年三天女沐浴圓池後，來此對鏡裝扮，才飛回瑤池。

【**溫泉群**】長白溫泉有「神水之稱」，長白山溫泉屬於高熱溫泉，多數泉水溫度在攝氏 60 度以上，最熱泉眼可達 82 度，無論冬夏，聚龍溫泉群總是熱氣蒸騰，霧氣繚繞。溫泉裡有不少長年沉澱下來的礦物質，紅、褚、黃、青、綠，色彩斑斕，好像美麗的陶瓷鑲嵌在水中。泉水如此“給力”，用它煮出來的雞蛋也不同尋常。溫泉水煮的雞蛋，蛋黃凝固，蛋清卻不凝固，口感嫩滑，同時雞蛋還帶有礦泉水的清甜，別有一番風味。

【**長白瀑布**】瀑布以下，到溫泉池畔，地勢呈 U 字形狀的深谷狀，寬約 300 米左右，深在 100-200 米間。該谷地是由第四紀冰川運動，刨蝕鬆散的火山地層、深凹塌陷構造形成。天池四面這樣的冰磧地貌眾多、大小不一，呈現放射型向山下展布，以二道峽穀最為闊大，並有河流與溫泉展布，是世界地質史上著名的 U 型冰穀。谷壁青冷、穀底綠草如茵，溪流潺潺、溫泉騰煙。

【**綠淵潭**】綠淵潭毗鄰藍景休憩廣場，位於山路左側的岳化林景觀中，是由兩股山澗泉水，跌落 26 米懸崖下的深臼中聚集而成。水體幽深、水面舒展，融蝕著周圍嶽樺樹的蔭綠，形成了一塊溫潤的和田碧玉，幽綠泛藍，鑲嵌在寂靜的山巒中；水中生有金鱒、紅鱒等冷水魚類，穿梭遊動。潭面薄霧輕浮，人行棧道時隱時現，如臨瑤池仙境。

早餐：酒店內早餐	中餐：景區內合菜 RMB50/人	晚餐：烤肉風味 RMB80/人
住宿旅館：準★★★★悅豪假日酒店 或泰格酒店 或同級		

第四天 敦化-雪鄉【雪韻大街、民俗博物館、觀光棧道、雪鄉郵局、篝火晚會】



【**雪韻大街**】是雪鄉最熱鬧的街道，冬季晚上的夜景很美。這條不過 500 米長的街道兩側開著各種商店、旅館，也能看到不少餐館和擺在路邊的小攤。

【**民俗博物館**】博物館內展品為民間物品及具有雪鄉特色的書畫、圖片、紀念品等文化產品，記錄著雪鄉的發展和變遷，綜合展示了地域特色和習俗文化。

【**觀光棧道**】全長約 3200 米，棧道寬 2.5 公尺，整個棧道為木質結構，依棒槌山山勢而建，以臺階式向上延伸。站在這裡可以看到美輪美奐的雪景，雪松、雪掛讓您盡收眼底、在雪景籠罩下的村莊，宛如一幅美麗的圖畫，一片銀色的世界。

【**雪鄉郵局**】位於雪鄉景區內雪韻大街上，郵局內有明信片、冰箱貼及各種紀念小飾品等在此售賣。

【**篝火晚會**】所有遊客集聚到篝火場地，在雪的童話世界裡點燃熊熊篝火，雪鄉的夜景尤為美麗，潔白如玉的白雪在大紅燈籠的照耀下，宛如朵朵白雲飄落人間，幻化無窮。

(註：篝火晚會活動表演，以現場園區公告為主，如因景區、天氣原因或客人自身原因無法觀看，無法退費，造成不便，敬請見諒。)

早餐：酒店內早餐	中餐：酸菜白肉鍋 RMB50/人	晚餐：農家宴 RMB50/人
住宿旅館：準★★★★雪鄉民宿火炕體驗 或二浪河民宿火炕體驗 或同級(二人一室 獨立衛浴)		

第五天 雪鄉【雪鄉大石碑拍照留念、冰雪畫廊雪松美景】-伏爾加莊園賞夜景



【**雪鄉大石碑**】“中國雪鄉”石碑是雪鄉的標誌性景點之一，來到雪鄉必打卡的景點。

【**伏爾加莊園**】坐落在哈爾濱近郊阿什河畔，占地 60 多萬平方米，是以哈爾濱歷史為依託，俄羅斯文化為主題的中國 4A 級文化旅遊景區、中俄文化交流基地、俄羅斯美術家協會創作基地、莫斯科大學國際交流中心。莊園內有 40 多座俄式建築，每個建築都獨一無二很震撼。園區內的俄羅斯歐式城堡和複建的哈爾濱老式建築融為一體，重現俄羅斯經典，充滿了濃厚的異域風情。莊園地理環境優越，大體呈

不規則多邊形，地勢平坦，三面環水，有大片的人工林、人工湖和灘塗濕地，園內植被繁茂，與經典的俄式建築點綴相映，蜿蜒曲折的阿什河流過整個景區，河水清幽，微風徐來，向您緩緩的展示一脈旖旎的異國風光。莊園大門，採用的是十七世紀俄羅斯木制城堡原型，莊園內為全木建築，只靠木與木之間的咬合來構建。莊園內可見高大的城堡以及散落在莊園的希臘雕塑。

早餐：酒店內早餐	中餐：燉菜風味 RMB50/人	晚餐：中式合菜 RMB50/人
住宿旅館：★★★★伏爾加莊園賓館 或美麗島溫泉酒店 或同級		

第六天 伏爾加莊園【尼古拉教堂、巴甫洛夫酒堡、小白樺餐廳(外觀)、高山雪圈、普希金沙龍展】-哈爾濱【冰雪大世界(冰雕)、中華巴洛克街區、特別安排享用東北鐵鍋燉(餐廳內體驗東北服飾拍照)】



【尼古拉教堂】在伏爾加莊園內眾多復建的建築物群中，以仿照始建於 1899 年的聖尼古拉教堂而建的藝術館別具歷史意義，教堂昔日曾是哈爾濱的地標性建築，整座均以木來建造，以井幹式結構、以樺卯結合，沒有用上一口釘子，可惜於 1966 年文革期間被拆。為了將這座建築珍品重現，莊園特意從俄羅斯引進原木，並邀請俄羅斯建築師阿拉金博士作指導，以 1:1 的原比例復建，並名為聖·尼古拉教堂藝術館。

【巴甫洛夫城堡】是莊園最有吸引力的建築之一。巴甫洛夫城堡由俄羅斯著名設計師弗·弗·布列恩於 1795-1797 年設計，它歷經滄桑，是俄羅斯歷史上著名的古城堡，曾經做過醫院、警察局、監獄等場所；現在這座城堡用 1:1 原始比率打造，靜默的佇立在伏爾加河畔，人們常常會不自覺的在此尋覓俄羅斯歷史的痕跡，一切都顯得如斯靜謐美好。

【小白樺餐廳】是俄羅斯著名設計師拉別奇在參加巴黎國際展覽會時設計的作品，建築從四個方面看都是正面，堪稱世界經典建築之一。它屬於 19 世紀俄羅斯折衷主義建築風格，在建築的正面和其他細部有大量的木雕刻。餐廳及建設了 30 多座精典的俄式建築。莊園美輪美奐的風景將帶給您“莊園畫裡聽鐘聲，推窗憶情俄羅斯”的意境。莊園以獨特的魅力向國人和世界展示哈爾濱獨有的文化歷史和國際化氛圍，將成為中國、哈爾濱展示國際大都市風采的又一旅遊名片。

【普希金沙龍展】紅磚結構的展覽館展示著別具一格的建築魅力，門口佇立著俄羅斯著名詩人普希金的銅像。展覽館不定期舉辦各類文化藝術展覽，現展出的是“章顯輝煌”俄羅斯徽章藝術收藏展。

【冰雪大世界】哈爾濱冰雪大世界始創於 1999 年，憑藉冰城哈爾濱的冰雪節優勢，而推出的大型冰雪藝術精品展，展示了北方名城哈爾濱冰雪的文化和旅遊冰雪的魅力，冰雪大世界透過不斷創新的設計理念，將文化與娛樂活動相結合，還有景觀與冰雪體育等相結合，更引進 LED 燈光技術來與冰雪景觀相輔相成，形成一道道與一幕幕冰雕作品，同時也具備觀賞、娛樂、文化性為一體的特色冰雪主題遊樂園。

【中華巴羅克街區】哈爾濱中華巴羅克風情街位於哈爾濱老道外南三、南二、南頭道街。這條街上的建築非常引人注目，從外面看是西式建築，走進去卻是中式院落。這裡的建築有的是老建築翻新，有的是仿建的。20 世紀 20 年代，成長起來的民族資本家在道外腹地置地造房，而巴羅克建築的熱烈與繁華，使他們有興趣去模仿，並用中國傳統特色的飾物對建築的細節進行改造。於是一系列“巴羅克”式的立面造型上，出現了蝙蝠、石榴、金蟾、牡丹等有吉祥意義的中國圖案。這樣，在哈爾濱老道外就出現了中華巴羅克風情街。

早餐：酒店內早餐	中餐：中式合菜 RMB50/人	晚餐：東北鐵鍋燉 RMB80/人
住宿旅館：★★★★豪濱假日酒店 或卓琳酒店 或美麗島溫泉酒店 或同級		

第七天 哈爾濱【百年老街~中央大街、聖索菲亞教堂廣場、百年網紅濱江鐵路橋、防洪紀念塔、網紅大雪人】→ 北京



【中央大街】位於哈爾濱道裡區最繁華的商業中心，始建於 1898 年，全長 1450 米，占地面積約 1 平方公里，是目前亞洲最大最長的步行街。全街建有歐式及仿歐式建築 71 棟，並匯集了文藝復興、巴羅克、折衷主義及現代多種風格市級保護建築，是國內罕見的一條建築藝術長廊，是目前亞洲最大最長的步行街之一。您可以享受北國自在的購物情趣，大街上充滿俄羅斯、法式建築物風情，在此可讓您體驗北國人士之風土人情。

【聖索菲亞教堂廣場】位於中國東北部的黑龍江省哈爾濱市道裡區透籠街 88 號，是哈爾濱市區的標誌性建築之一，是一座始建於 1907 年 3 月的拜占庭式建築的東正教堂。教堂採用希臘十字平面佈局，從鳥瞰視角看，呈現出一個中央圓頂與四個延展出的希臘字母“Π”形狀的廊道相交的結構。教堂占地面積達 721 平方米，主塔高度達 53.35 米，是哈爾濱市區的重要地標。教堂的外牆用花崗岩和大理石裝飾，展現了莊重、華麗的特點。教堂的建築風格為拜占庭式，充分體現了拜占庭藝術的精髓。外牆設計注重對稱性和裝飾性，石雕花紋細密精緻，充滿濃鬱的拜占庭風格。教堂的主塔採用折尖形狀，頂部覆蓋著金色的穹頂，散發出閃耀的光芒。

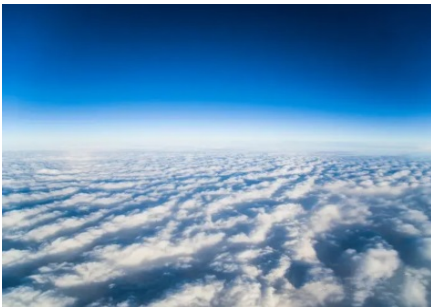
【百年濱江鐵路橋】濱江鐵路橋是松花江上最早的鐵路大橋，也是哈爾濱的第一座跨江橋樑，它位於哈爾濱松花江畔史達林公園東側，濱洲線 2.741 公里處。同時也是哈市道裡、道外兩區的分界橋。

【防洪勝利紀念塔】1957 年，特大洪水威脅哈爾濱市，在全市人民的共同努力下，洪水被戰勝了，於是 1958 年建立此塔，以志紀念。紀念塔由圓柱體的塔身和附屬的半圓形迴廊組成，高 13 米，古羅馬式迴廊高 7 米，諧調壯觀。塔身底部設 11 個半圓形水池，其水位即 1957 年最高水位標誌。塔身以浮雕方式描繪了當年戰勝洪水的生動情節。塔頂是工農兵和知識分子形象的圓雕，展現了戰勝洪水的英雄形象。它象徵著哈爾濱精神。

★貼心提醒：今日參觀完景點，由專業領隊帶領貴賓們前往機場辦理登機手續，搭乘豪華客機抵達北京後，前往餐廳享用晚餐，後續前往飯店辦理入住。

早餐：酒店內早餐	中餐：春餅風味 RMB50/人	晚餐：中式合菜 RMB60/人
住宿旅館：★★★★★明豪華美達酒店 或瑰悅酒店 或同級		

第八天 北京 → 桃園



整理行囊前往機場，辦理出境手續後，搭乘豪華客機返回桃園，團員們互道珍重再見後，平平安安、快快樂樂地歸向闊別多日的家園，結束這次愉快的八日之旅。

早餐：酒店餐盒	午餐：XXX	晚餐：XXX
住宿旅館：溫暖的家		

以上行程順序僅供參考，實際行程順序以當地旅行社為準

本行程團費所含景點門票均已分攤老人/小孩等優待票差價，亦不另行退還差價，敬請見諒！#