

絢麗極光~ 芬蘭冰雪奇緣 浪漫 8 天

絢麗極光

芬蘭冰雪奇緣浪漫 8 日

哈士奇+馴鹿雙雪橇 雪地摩托車
夢幻極光+BBQ 聖誕老人村
拉努阿北極熊野生動物園

Aurora
一起追極光~
幸福一輩子



赫爾辛基 主教座堂



是芬蘭福音信義會赫爾辛基教區的主教座堂，位於芬蘭首都赫爾辛基市中心的參議院廣場上，左右兩邊分別是芬蘭總理府，赫爾辛基大學主樓和國家圖書館，它也是赫爾辛基坐標性建築。

體驗一次臥鋪火車
在火車上過夜囉~



極光夜臥火車

夜班火車開的特別慢，可讓旅客們慢慢體驗行徑中的夜臥火車以及有更好的睡眠環境，約十二小時抵達目的地。一覺醒來，窗外一片白色樹林的景色，白茫茫的雪景，代表您的火車已經穿越 830 公里的距離，抵達北極圈的羅瓦涅米（Rovaniemi）聖誕老人的故鄉。

夢幻極光

- 北緯 66 度線觀賞北極光 -

聖誕老人村+雪地摩托車+BBQ



走出聖誕老人屋，便可看到地上那條白色的北極線（北緯 66 度 33 分），聖誕老人屋就建在北極線上。沿著北極線走，線的一頭就是北極圈內那個世界上獨一無二的芬蘭聖誕老人村郵局。每年這裡要收到來自世界 150 多個國家和地區的數十萬封信，承載著許許多孩童的願望，信中除了節日問候外，還有一段關於聖誕節的故事。

歐納斯原始森林

極地哈士奇、馴鹿 二種雪橇體驗

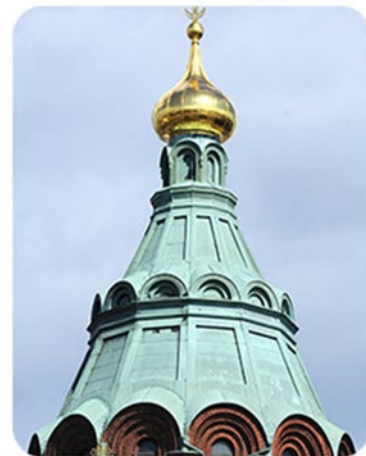


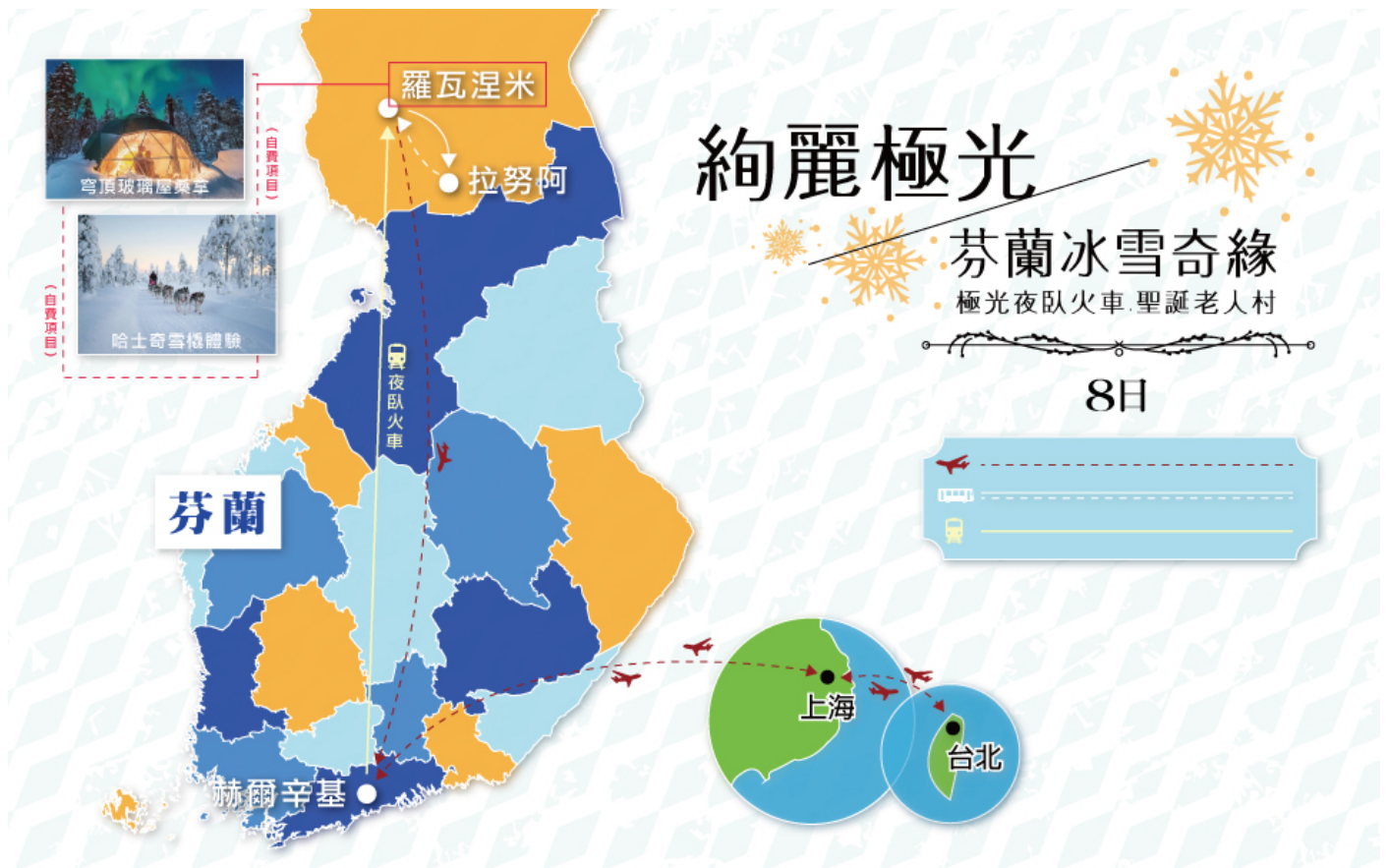
體驗冬天拉普蘭驚奇有趣的極地活動
活潑的哈士奇帶領馳騁在森林中的雪
野上的獨特旅程。溫順的馴鹿則展開
一段驚奇又有趣的原始森林探險之旅
，沿途美麗的拉普蘭風光，讓旅客有
宛若置身與世隔絕仙境之感，清幽而
美好。結束後可與牠們合影，並在專
業指導下餵食，與牠們來場親密接觸。

烏斯佩斯基大教堂

Uspenskin Katedraali

教堂位於卡塔亞諾卡半島的山坡上。教堂由俄國建築師阿列克謝·戈爾諾斯塔耶夫（1808-1862）設計，但教堂是在他去世後的1862至1868年間興建的。教堂在1868年10月25日舉行了開光典禮。建築教堂所使用的70萬塊紅磚頭是用駁船從博瑪爾松德城堡運來的。根據亞歷山大二世的意願，教堂奉獻給「聖母安息」。





(※大陸轉機，旅客須自行備妥~效期內台胞證)

- ※註 1：贈送 轉接插頭一人一個。
- ※註 2：贈送 行李束帶一人一條。
- ※註 3：贈送 登陸北極圈證書。
- ※註 4：出發前每人一份:彩色說明會資料。

【參考航班】正確航班時間，以說明會資料和當日實際起飛時間為準。

出發天數	航空公司	航班編號	起飛城市	抵達城市	起飛/抵達時間	飛航時間
第 1 天	吉祥航空	HO1310	桃園機場 TPE	上海(浦東) PVG	12:55/15:05	2 時 10 分
第 2 天	吉祥航空	HO1607	上海(浦東) PVG	赫爾辛基 HEL	09:55/14:05	10 時 10 分
第 7 天	吉祥航空	HO1608	赫爾辛基 HEL	上海(浦東) PVG	16:35/07:40+1	9 時 00 分
第 8 天	吉祥航空	HO1309	上海(浦東) PVG	桃園機場 TPE	09:40/11:40	2 時 00 分

重要提醒

- (1)行程順序若因不可抗拒因素(如天候、交通、航班、船舶等)影響，而有飯店、景點、餐食順序上之調動，本公司擁有變更或調整行程之權利。
- (2)歐洲當地節慶與展覽眾多，若遇商展或節慶期間，本公司擁有變更或調整行程之權利，亦將會以同等級替代飯店及住宿點，敬請注意。
- (3)本行程的景點與餐食照片僅提供情境參考，實際景色與餐食會隨時節、拍攝角度而有所不同，敬請見諒。

第一天

桃園機場/上海(浦東)

TPE/PVG 12:55/15:05 (2 小時 10 分鐘)

黃浦江夜景→南京路步行街→城隍廟小吃



貴賓們今日集合於桃園國際機場，搭乘豪華客機前往北歐-芬蘭追尋極光。首先飛機抵達上海浦東機場入住一宿，明日轉機飛往北歐-芬蘭赫爾辛基。晚上前往外灘欣賞[★黃浦江夜景]、漫步[★南京路步行街]、品嚐[★城隍廟小吃]。

【黃浦江夜景】舊稱黃歇浦（簡稱歇浦）是上海市內最大河流，長江入海之前的最後一條支流，被稱為「上海的母親河」。黃浦江將上海分割成了浦西和浦東，兩岸分別形成了外灘以及陸家嘴金融中心等上海地標。

外灘上，因英法租界時期，錯落有致的西方建築，風格迥異。夜間，華燈齊上，更是璀璨華麗。來自世界各國的客輪鳴笛聲，一聲聲的喚起悠遠的大上海歷史。五彩霓虹高高掛欲爭奪現今的大上海的風采。華燈綻放出絢麗多彩多姿的光芒落於江中，波光粼粼，取代了白日的繁忙與喧擾！來到上海，漫步外灘賞夜景是不容錯過的！

【南京路步行街】南京路步行街位於上海市黃浦區，全長約 1033 公尺，整條街道乾淨整潔，兩旁各式各樣的商店、獨特設計的塑像及喧嘩熱鬧的氣氛，讓您感受到上海步行街的獨特魅力，地面鋪滿著彩色磚石，道路兩旁也隨處設有可坐的凳椅。街上擁有許多老字號的店鋪是結合傳統與現代化的大街。聚集購物、旅遊、文化展示及商務於一體，因此擁有「中華商業第一街」的美名，是上海著名的購物旅遊熱門景點。

【城隍廟小吃】上海城隍廟美食街一帶，甚至可稱得上是小吃的王國，綠波廊的特色點心、鬆月樓的素菜包、鬆雲樓的八寶飯、南翔小籠、寧波湯團和酒釀圓子等，都是游上海不可錯過的美味小點。其歷史可以追溯到明朝嘉靖年間（1522-1566 年），這座城隍廟在清朝康熙年間（1662-1722 年）經過大規模重建，廟宇宏偉壯麗，成為上海的重要宗教中心。

早餐：XXX

午餐：機上餐食

晚餐：城隍廟敬請自理

住宿：上海麟臻酒店或同級

第二天

上海(浦東)/赫爾辛基

PVG/HEL 09:55-14:05 (10 小時 10 分鐘)

赫爾辛基主教座堂→參議院廣場→市政廳→老農貿市場→極光夜臥火車



芬蘭首都「赫爾辛基 Helsinki」有「波羅的海的女兒」的美譽。生活機能極佳、設計品味出眾，人口密集度低環境舒適。赫爾辛基景點集於中市區，舊市區中心聚集了新古典主義建築，參議院廣場及鄰近的赫爾辛基主教座堂、市政廳、赫爾辛基大學及芬蘭國家圖書館，皆出自 Carl Ludvig Engel 設計，廣場上矗立著沙皇亞歷山大二世的雕像。純淨的北歐雪國-芬蘭 2020 起連續三年成為「全球最幸福的國家」，今次報告還首次將世界各地的城市排名，芬蘭首都赫爾辛基也名列榜首。

【赫爾辛基主教座堂】由德國建築設計師卡爾·路德維格·恩格爾在 1830 年主持修建。但是在 1840 年時，恩格爾病死於赫爾辛基。1840 年後，赫爾辛基主教座堂剩下的工作由他的學生繼續完成修建。在 1853 年，赫爾辛基主教座堂舉辦了首次獻堂典禮。教堂有一個綠色的大圓頂，周圍是四個小圓頂，上方有 12 位聖徒的雕像。四個小圓頂模仿了聖彼得堡的聖以撒大教堂。教堂能容納 1300 人。這座教堂最初是獻給俄國沙皇尼古拉一世的，在 1917 年芬蘭獨立前一直稱為「聖尼古拉教堂」。於 1959 年赫爾辛基教區成立，後來更名為赫爾辛基大教堂。

【參議院廣場】這座廣闊的廣場是文化薈萃的樞紐，同時也是赫爾辛基政治、宗教和科學的重地。參議院廣場四周圍繞著大教堂和博物館，是市民主要的會面地點。這裡有許多公共建築皆是出自德

國建築師卡爾·路德維希·恩格爾之手，可說是集其 19 世紀新古典風設計之大成的所在。當隆冬大雪降下白雪皚皚的覆蓋在廣場和其周遭的建築將化為銀白世界，雪地滑板賽事也乘勢登場，是體驗道地北國童話景色的時節。

【赫爾辛基市政廳】是芬蘭赫爾辛基的市長辦公室和市議會的一處會場，毗鄰赫爾辛基集市廣場，該建築完成於 1833 年，原為莎拉霍恩飯店，是一個重要的文化設施。酒店由卡爾·路德維格·恩格爾設計，他還設計了附近的主要建築，赫爾辛基參議院廣場。該市在 1901 年購買了這座建築，1913 年酒店搬遷後，更新為市政廳。

【老農貿市場】這是超過一百年歷史的老市場除了觀光客、這裡也是當地人會實際來逛的菜市場，與傳統市場不一樣的是裡面十分整潔乾淨、也有各式店舖，共有兩側走道、四排店舖，有賣生鮮也有餐食，連鎖店 Robert' s Coffee 在老農貿市場 Old Market Hall 也有分店!在赫爾辛基必吃也是當地人推薦“老農貿市場魚湯”。我們在這市集放貴賓們自理餐，體驗當地人餐食。首推營養滿點的魚湯！芬蘭的魚湯是不容小覷的嘍!一碗碗橘紅的海鮮魚湯使用濃郁蕃茄湯底，一眼就能看出的扎實配料鮮蝦、鮭魚、干貝，花枝，及蔬菜等食材熬出最的好滋味。湯頭嚐起來些許微酸甜的搭入口感滑順的酸奶醬，讓整碗湯的很有層次感。另外在點餐時服務生會遞上一籃麵包，並給一人一小碟青醬。這橄欖油青醬，有羅勒(台灣稱九層塔)的葉末及香鹹味，搭配這邊外脆內軟的麵包非常適合！

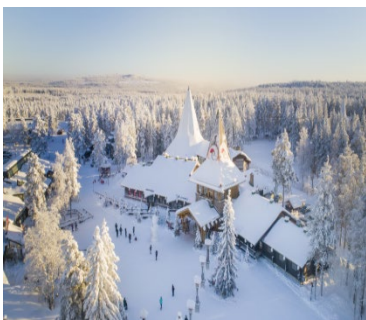
【夜臥火車】晚上搭乘★極光夜臥火車前往羅瓦涅米。來到芬蘭北極圈旅行，當然要體驗一次臥鋪火車在火車上過夜囉！夜間行駛的班次車速會放慢，讓遊客舒適的享受睡眠時刻。沒搭過臥鋪火車的旅人不容錯過。搭乘夜間火車旅行的好處就是不用提早前往機場的時間、利用晚上睡覺的時候移動，不會浪費在國外珍貴的時間、住宿和交通一次完成！

赫爾辛基/羅瓦涅米 19：30/07：30 車程約 12 小時

早餐：飯店早餐	午餐：機上餐食	晚餐：老農貿市場 敬請自理
住宿：芬蘭極光夜臥火車		

第三天

羅瓦涅米→聖誕老人村-北緯 66 度線-觀賞北極光+雪地摩托車-夢幻北極光+BBQ



【聖誕老人村】 Santa Claus Village 位於拉普蘭的首府 - 羅瓦涅米 一個有永晝，沒有永夜的城市。冬天最短僅有 2 個多小時的日照，夏天六月上旬至七月上旬有永晝現象，看不到北極光，近一個月的時間全天都有太陽，差異明顯的日照時數與景觀變化，造就拉普蘭地區共有八種季節輪替。聖誕老人村位於北極圈上。每年聖誕節都在寒冷的北極冬季幾乎都在黑夜中舉行著的嘉年華。聖誕老人村是一組木建築群，包括有正門的尖頂、餐廳、花園、聖誕老人辦公室、居所、郵局、禮品店、馴鹿園等。鹿園裡面有許多美麗的馴鹿。夏天，它們懶洋洋地躺在草坪上養生；到了冬天，特別是聖誕節時，它們為聖誕老人及遊客努力工作，拖著鹿車在雪地上飛馳，讓遊客享受雪花撲面的快感，感受聖誕的快樂與溫馨，使聖誕卡上的情景變成現實。

【北緯 66 度線】走出聖誕老人屋，便可看到地上那條白色的北極線 (北緯 66 度 33 分)，聖誕老人屋就建在北極線上。沿著北極線走，線的一頭就是北極圈內那個世界上獨一無二的芬蘭聖誕老人村郵局。這是個芬蘭最繁忙的郵局，每年這裡要收到來自世界 150 多個國家和地區的數十萬封信，承載著許許多多孩童的願望，每封信都會保證有回信，信中除了節日問候外，還有一段關於聖誕節的故事。您也可以寫一張明信片寄給家人或朋友。在聖誕老人村內享用自助式午餐後，也別忘記去探訪聖誕老人村內的其他設施及逛逛紀念品店，帶回屬於您的聖誕回憶。

【觀賞北極光-雪地摩托車-拉普蘭燒烤】離市區 25 公里的原始森林深處觀賞北極光。換上頭盔，專業教練將會給予駕駛各項指導及安全注意事項，穿過森林前往冰封湖面追尋北極光。途中我們將會為您準備雪地篝火，享受拉普蘭燒烤:豬肉香腸、熱飲，聆聽專業極光導遊為您講解北極光的成因及古老的極光傳說，並協助您找到最佳的拍攝角度！

* 提供保暖裝備 (防寒外衣 / 鞋子 / 手套 / 安全帽) * 雪地摩托車駕駛 (約 1 小時)。活動時間
18:00 - 20:00

* 提供雙人駕駛為雙人共乘輪流駕駛同一台雪地摩托車。

* 14 歲以下孩童會搭乘由導遊駕駛的雪地摩托車所拖行的雪橇。駕駛雪橇摩托車者請攜帶您的駕照，
我們也接受複印件或駕照照片。(小車駕照或摩托車駕照都適用)

* 篝火燒烤/拉普蘭燒烤 (若有特殊餐食禁忌請另外提出需求)

※特別贈送登陸北極證書。

自費參考

※聖誕老人村與聖誕老人合照(需自費約€20/張)

※在這裡可以付費 0.5 歐元在護照上蓋上抵達北極的紀念章。

※極光為大自然現象，如旅途中因氣候不佳因素無法觀賞光，敬請貴賓見諒

早餐：當地早餐	午餐：聖誕老人村自助午餐	晚餐：中式合菜+極地 BBQ
住宿：Scandic Rovaniemi City 或 Original Sokos Hotel Vaakuna, Rovaniemi 或 Scandic Pohjanhovi 同級		

第四天

羅瓦涅米→拉努阿北極熊野生動物園-極地(哈士奇+馴鹿)二種雪橇體驗-歐納斯原始森林



【拉努阿野生動物園】羅瓦涅米地區最受歡迎的地方。小城拉努阿位於羅瓦涅米以南 82 公里處。動物園主要是關於芬蘭本土動物，也有北極熊和麝香野牛來自更北方的動物。經過一條長 2.5 公里的環形棧道，就可以看到所有的動物，有水貂、白鼬、貓頭鷹和鷹、野生馴鹿、麋鹿、一個大的熊圈 (熊自秋季中期到春季中期冬眠)、猞猁和狼獾。除了動物外，還有很多適合小孩子參與的活動。令人興奮的野生動物園一日遊帶您觀察超過兩百種的極地野生動物。中午享用美味的芬蘭自助午餐。

【哈士奇和馴鹿牧場-體驗 2 種雪橇】體驗冬天拉普蘭驚奇有趣的極地活動-活潑的哈士奇帶領馳騁在森林中的雪野上的獨特旅程。溫順的馴鹿則展開一段驚奇又有趣的原始森林探險之旅，沿途美麗的拉普蘭風光，讓旅客有著宛若置身與世隔絕仙境之感，清幽而美好。結束後更可與牠們合影，並在專業指導下餵食，與牠們來場親密接觸。在互動的過程中，牧場主人還會為您悉心講述馴鹿養殖業的歷史和馴鹿的生活習性，讓您更了解北極圈內極具代表性的動物，同時，還可以享用熱呼呼的薑餅、茶點。體驗完由極地新朋友拉動刺激好玩又非常安全的雪橇，遊覽森林野生動物園並近距離接觸北極熊及二百多種北極野生動物。

【歐納斯原始森林】擁有八千年歷史的歐納斯原始森林，除了欣賞極光之外，歐納斯山頂有絕佳視野可俯瞰羅瓦涅米夜景、芬蘭最長的凱米河及拉普蘭最古老的跳雪台。隨行的專業極光導遊帶領穿越森林，步行至羅瓦涅米最高處觀賞無光害影響的北極光景緻，過程中，極光導遊會講解北極光的形成及古老的北極光傳說，亦會不時指導極光拍攝角度。俯瞰羅瓦涅米全景，欣賞到芬蘭極地大自然的壯麗景色。用相機記錄下環繞在您周圍無與倫比的自然景觀！結束之後，驅車前往凱米。

早餐：飯店早餐	午餐：拉普蘭自助餐	晚餐：中式六菜一湯
住宿：Scandic Rovaniemi City 或 Original Sokos Hotel Vaakuna, Rovaniemi 或 Scandic Pohjanhovi 同級		

第五天

羅瓦涅米-全天自由活動或參加建議自費行程



建議自費項目:

1 哈士奇長征之旅,半日哈士奇長征,在北極光的照耀之下,搭乘哈士奇雪橇在雪地裡長征至少 5 公里(來回),中午在野外享受輕鬆的熱藍莓茶,喜歡狗狗的人士,不可錯過的體驗。

行程包括:專業英文導覽員,,全程約 2.5 小時體驗,+雪地防寒衣及手套。飯店/景點接送。

建議費用:260 歐元/人。10 人成行



2.瓊頂玻璃屋傳統芬蘭桑拿賞極光:

聯合國文教組織 UNESCO 表示:「桑拿文化是芬蘭多數人生活中不可或缺的一部分。桑拿文化不只是純粹洗澡而已,在一回桑拿浴中,人們可以洗滌身心靈,並獲得內心的平靜。」在芬蘭人家中、公寓樓房、游泳池等地方,桑拿房無所不在,人們在攝氏 85 度的蒸氣中通常會赤身裸體。在玻璃頂的極光桑拿屋中享受無比舒爽的健康活動,歡快的交談,說故事,整個不停的笑語。是讓人愉快又健康的體驗。

行程包括:芬蘭傳統桑拿+玻璃極光桑拿屋 1 小時+湖濱游泳+熱藍莓茶+

毛巾+拖鞋(請著泳裝)。

建議費用 220 歐元/人。10 人成行。



3.龍蝦裝漂浮欣賞極光:

冰上漂浮是一種特別的體驗,在北極圈長年冰封的世界裡,享受一趟冰上漂浮欣賞極光的活動,有趣又好玩,在冰湖上漂浮欣賞滿天星斗,及閃耀極光,歡聲笑語,留下難忘的回憶。

活動包含:漂浮龍蝦裝+景點/飯店接送+英文專業導遊陪同+熱藍莓茶,活動時間:全程 2.5 小時。

建議費用:165 歐元/人。10 人成行。

極光是大自然現象,會因天候,雲層厚度,光害情況,等因素影響,無法保證一定能欣賞到,敬請理解。

早餐：飯店早餐	午餐：敬請自理	晚餐：敬請自理
住宿：Scandic Rovaniemi City 或 Original Sokos Hotel Vaakuna, Rovaniemi 或 Scandic Pohjanhovi 同級		

第六天

羅瓦涅米-北極科學博物館

搭國內班機:羅瓦涅米/赫爾辛基

暫定 AY536 18:25/19:40



【北極圈科學博物館】北極圈科學博物館位於羅瓦涅米市的河畔邊,是小鎮的熱門景點之一。建築物的設計很有特色,長型的透明玻璃穹頂融合了大自然美景,館內分成北極科學中心和拉普蘭省博物館兩部分:分別介紹了北極圈的自然生態、環境及關於極光的知識與影片;並展示薩米人的生活、守獵方式、服裝與歷史文物,在這裡可以一窺北極圈生活的秘密唷!除了北極圈內的科學資料展示外,也有餐飲部、圖書館,近年成為一觀光景點。身為科學博物館,必有關於北極圈內的科學知識介紹,為何每年都會有 2 個月的“永晝”以及 2 個月的“永夜”用實體的裝置解析可讓觀者更加明瞭。館裡面除了各項科學資料外,也有二段影片可以欣賞,最感動的就是在大展示廳裡面,生動介紹極圈內的生態、自然景觀,壯闊的美景讓人想在這裡定居。(入內參觀)

【羅瓦涅米 赫爾辛基】 AY536 18:25/19:40

早餐：飯店早餐	午餐：當地風味餐	晚餐：搭機敬請自理
住宿：Scandic Helsinki Hub 或 Scandic Meilahti 同級		

第七天 赫爾辛基-烏斯佩斯基主教座堂-赫爾辛基摩天輪-西貝流士公園-機場
 赫爾辛基/上海浦東 HEL / PVG 16:35-07:40+1 (9 小時)



【烏斯佩斯基大教堂】教堂位於卡塔亞諾卡半島的山坡上。烏斯佩斯基主教座堂興建的資金主要來自教區信徒和私人捐獻。教堂由俄國建築師阿列克謝·戈爾諾斯塔耶夫 (1808-1862) 設計，但教堂是在他去世後的 1862 至 1868 年間興建的。教堂在 1868 年 10 月 25 日舉行了開光典禮。建築教堂所使用的 70 萬塊紅磚頭是用駁船從博瑪爾松德城堡運來的。根據亞歷山大二世的意願，教堂奉獻給「聖母安息」。在教堂背面，有紀念俄國沙皇亞歷山大二世的牌匾，他是興建教堂時的芬蘭統治者。聖母升天主教座堂是芬蘭正教會赫爾辛基教區的主教座堂。

這是西歐最大的東正教堂，外觀融合拜占庭及羅馬風格，是一種很有俄羅斯味道的紅教堂。一座磚紅教堂佇立在白雪皚皚覆蓋的雪地上更顯得遺世獨立的尊貴。

【赫爾辛基摩天輪】是芬蘭最高的觀景摩天輪，這座 40 米高的摩天輪不偏不倚的座落在赫爾辛基市中心的卡塔亞諾卡，恰恰是您用來感受赫爾辛基各個令人驚艷的地標景物，為這城市所帶來的壯麗的最佳的位置。你可以在座位上瞭望整個城市風光。隨著高度的上升，眼看著人們變得越來越小，您便可從一個全新的視野來欣賞整個城市的亮點。從高處看，摩天輪讓我們可以看得更遠。天際線上最明顯的地標。是打卡必到的優秀景點。**(下車拍照)**

【西貝流士公園】西貝流士公園坐落於赫爾辛基市中心西北面，園內的雕像是較大的亮點，其中一座雕像由多根空心鋼管組成，呈波浪狀排列，就像一架巨型管風琴，風吹過之時，這架“管風琴”會發出非常悅耳的聲音，與周邊的花草樹木交相呼應。這是為了紀念對芬蘭非常有貢獻的音樂家“西貝流士(Jean Sibelius)”所建立的公園，西貝流士在俄國沙皇統治芬蘭期間，做出了最有名的交響樂曲“芬蘭頌”激勵了芬蘭人民族意識，於 1917 年宣布獨立，因而感謝西貝流士對芬蘭的貢獻。

【赫爾辛基機場】時光飛逝，轉眼就到了與芬蘭道別的時刻，傍晚帶著不捨的心情，揮別這北歐雪國搭機飛向南方返回溫暖的台灣。

早餐：飯店早餐	午餐：中式六菜一湯	晚餐：機上餐食
住宿：飛機上		

第八天 上海浦東/台北 PVG/TPE 09:40/11:40 (2 小時)



今上午搭機返回可愛的家。期待下次與您再會，祝您健康、順心。

早餐：機上點心	午餐：XXX	晚餐：XXX
住宿：溫暖的家		

【作業說明】

- (1) 20 人成團及派全程專業導遊(領隊)
- (2) 訂金每人@NT\$30,000 元
- (3) 歐洲申根免簽
- (4) 外國護照需+3000
- (5) 團體機票(含燃油附加稅)一經開票後，均無退票價值，此點基於航空公司之規定，敬請見諒。
- (6) 若因不可抗力因素/航空公司變動航班時間/景區臨時關閉等，造成團體在行進時行程先後順序調整或更改調整行程，將盡力忠於原行程內容，敬請見諒。
- (7) 在網路上完成報名動作，只是完成預定手續，並不保證一定有團位，尚需待客服人員確認後方可確定。

【團費包含】

- (1)來回經濟艙團體機票。
- (2)兩地機場稅、燃油稅、機上標準餐食。
- (3) 行李規則(**詳細行李規範請見航空公司官網)
託運行李 --限 23 公斤(限 1 件)。(加大行李公斤數需依公斤數額外加價)。
手提行李 --限 10 公斤(限 1 件)。
(若於機場現場行李超重，收費則依機場實際公告為準。)
- (4)行程表上表明之各項開支，如飯店、餐食、門票景點等。
- (5) 本行程包含旅行業責任保險【意外死殘保額新臺幣 250 萬、意外醫療保額新臺幣 20 萬】
- (6) 旅客未滿 15 歲或 70 歲以上，依法限制最高【意外死殘保額新臺幣 200 萬元、意外醫療保額新臺幣 20 萬】

【費用不包含】

- (1)個人新辦護照或其他證件/簽證費用。(※大陸轉機，旅客須自行備妥~效期內台胞證)
- (2)行程表上未表明之各項開支，自選建議行程交通及應付費用。
- (3)純係私人之消費：如行李超重費、飲料酒類、洗衣、電話、電報及私人交通費等。
- (4)隨團領隊、導遊、司機等小費。**每天每人 12 歐元 x8 天=96 歐元/人**
- (5)本行程若遇單男或單女無法與同性別客人或領隊配房時，需補單人房差額，請洽業務專員。

【簽證說明】

※芬蘭簽證 持台灣護照 90 天免簽

- (1)自 2011 年 1 月 11 日起持「中華民國護照」(需有身分證字號之護照，無身分證字號如僑民，則不適用)以觀光名義入境「歐洲申根公約國家」可適用六個月內停留 90 天免簽證。
- (2)旅客若為雙重國籍或多重國籍並「非」持中華民國護照入境歐洲申根公約國家，旅客請於報名參團前告知您的服務人員，並應自行查明所持護照所屬國家入境歐洲之相關簽證規定。
- (3)依法律規定，旅客辦理入出境中華民國手續，均應持相同國籍之合法有效護照。
- (4)為避免旅客因下列因素無法出境或入境歐洲，請旅客於行程出發 15 日前給與護照資料，由專人預先檢查確認。
 - (A)無護照、護照頁數不足、效期不足(需六個月以上，以入境台灣之日期為基準)、過期者或護照汙損(包含髒污、封面與內頁分離、局部破裂、蓋有非出入境之印章等)、相貌變更與護照照片不符、姓名變更等：請詳閱「護照申請須知」或來電洽詢。
 - (B)特殊身份如:軍警人員、役男請先申請許可或加蓋「出境許可章」、雙重國籍、無身分證字號之中華民國護照、境外補發之中華民國護照...等)
 - (C)出國當天未攜帶有效護照

【小費說明】

在歐洲地區適時給予服務人員些許小費，是一種國際禮儀，也是一種實質性鼓勵與讚許；然而小費之收取非硬性強收，對於沿途為各位服務的領隊、當地導遊及司機，您可視行程中之表現：如表現

佳，可給予全額或再額外加給以茲鼓勵，如表現不盡理想，您可斟酌給予。以下僅將各項有必要給予小費的建議如下，以供參考：

(1)房間清潔工：每房歐元\$1 元，置於枕頭上。

(2)行李服務員上、下大行李之小費，每件行李歐元\$1 元。

【芬蘭氣候】

芬蘭四季的變化很明顯，且因芬蘭有將近 1/3 的國土在北極圈中，所以南北部的氣候差異相當大。一般來說夏天的芬蘭平均氣溫約攝氏 15-20 度，相當的溫暖舒適，6-8 月是芬蘭旅遊旺季；至於冬季，因緯度較高的關係，芬蘭的冬季氣溫常在零下，時常下雪，平均氣溫約攝氏零下 3-5 度，接近北極圈則約是零下 10 度左右，記得留意保暖。另外，因接近北極圈的關係，夏季的芬蘭日照時間較長，北部日照會超過 20 小時的白晝現象，冬季則是相反，芬蘭北部大部分的時間都處在夜幕中，就是永夜現象，到芬蘭看極光，建議安排在冬季。

【赫爾辛基氣候】

平均值 1月 2月 3月 4月 5月 6月 7月 8月 9月 10月 11月 12月

高 -2°C -2°C 2°C 8°C 14°C 18°C 21°C 19°C 14°C 9°C 4°C 0°C

溫度 -4°C -5°C -1°C 4°C 10°C 14°C 18°C 16°C 11°C 6°C 2°C -2°C

低 -7°C -8°C -5°C -0°C 5°C 10°C 13°C 11°C 7°C 3°C -1°C -5°C

【羅瓦涅米氣候】

平均值 1月 2月 3月 4月 5月 6月 7月 8月 9月 10月 11月 12月

高 -8°C -7°C -2°C 4°C 11°C 16°C 19°C 16°C 11°C 3°C -2°C -6°C

溫度 -11°C -10°C -5°C 1°C 7°C 13°C 16°C 13°C 8°C 1°C -5°C -9°C

低 -14°C -13°C -9°C -3°C 3°C 9°C 12°C 9°C 5°C -1°C -7°C -12°C

【語言】

芬蘭語和瑞典語是官方語言，正式文件都用芬蘭語呈現，但多半芬蘭人都懂英文。

【貨幣】

芬蘭是北歐五國中唯一使用歐元的國家，使用歐元都通用，信用卡的使用在芬蘭也是很普及，十分的便利；芬蘭稅金很高，一般消費像是用餐和搭計程車等都基本上都不需要另外支付小費。

【簽證】

申根免簽國之一- 芬蘭 持中華民國護照 90 天免簽。

國人可以免申根簽證方式進入的歐洲申根區國家及地區 包括：

(1) 申根會員國 (25 國): 法國、德國、西班牙、葡萄牙、奧地利、荷蘭、比利時、盧森堡、丹麥、芬蘭、瑞典、斯洛伐克、斯洛維尼亞、波蘭、捷克、匈牙利、希臘、義大利、馬爾他、愛沙尼亞、拉脫維亞、立陶宛、冰島、挪威、瑞士。

【電壓】

芬蘭電壓 220V，插座是歐規雙孔圓形，建議從台灣備好轉接頭前往，當地購買價格較高。

【網路】

在芬蘭的公共場所幾乎都有提供無線網路，如果在當地需要上網的話，一般都會買 DNA 電信的七日吃到飽的預付卡(約 5 歐元)；如果中途有到其他國家旅行，或轉機時間較長，可考慮上網買多國上網卡，跨國網路一樣能暢通。

【電話】

人在台灣，打電話到歐洲

台灣國際冠碼 + 歐洲各國國碼 + 當地區域號碼(不須撥 0) + 電話號碼

例如：自台灣打電話到芬蘭

002 + 358 (芬蘭國碼) + 區碼(去 0) + 電話號碼

人在歐洲·打電話回台灣家中

例如：歐洲國際冠碼 + 台灣國碼 + 台北區域號碼(不須撥 0) + 台北家中電話

00 + 886 + 2 + 台北家中電話

人在歐洲·打電話回台灣的行動電話

例如：歐洲國際冠碼 + 台灣國碼 + 行動電話(不須撥第一位數字 0)

00 + 886 + 932.....

北歐各國國碼：丹 麥 4 5

挪 威 4 7

瑞 典 4 6

芬 蘭 3 5 8

冰 島 3 5 4

【時差】

需留意芬蘭夏令時間比台灣慢五小時(三月份的最後一個周日開始)·冬令時間比台灣慢六小時(十月份最後一個周日開始)。

【安全守則】

為了您在本次旅遊途中本身的安全，我們特別請您遵守下列事項，這是我們應盡告知的責任，也是保障您的權益。

1. 搭乘飛機時，請隨時扣緊安全帶，以免亂流影響安全。
2. 貴重物品請託放至飯店保險箱，如需隨身攜帶切勿離手，小心扒手在身旁。
3. 住宿飯店時：
 - (1) 請隨時將房門扣上安全鎖，以測安全
 - (2) 離開房間時，應當將貴重物品隨身攜帶，並勿在燈上晾衣物。
 - (3) 勿在床上吸煙，聽到警報器響，請由緊急出口迅速離開。
 - (4) 請自備盥洗用具及穿著輕便之衣物。(響應環保 飯店並無全有吹風機、洗髮精、香皂、拖鞋、牙刷、牙膏；敬請自備)
 - (5) 付費電視：飯店內的電視分付費及免費頻道。付費頻道需按房間號碼確認付費，才能使用！
 - (6) 浴室地面有些未設排水口，浴盆防水簾請收到浴缸內；並請小心積水水滑，若使用不善而有淹到地毯情形，或破壞房間設施，會被飯店要求賠償，請特別注意。
4. 游泳池未開放時請勿擅自入池游泳，並切記勿單獨入池。
5. 搭乘船隻請務必穿著救生衣。
6. 搭乘快艇請扶緊把手或坐穩，勿任意移動。
7. 搭乘各項交通工具時，請勿任意更換座位，頭、手請勿伸出窗外，上下車時請注意來車方向以免發生危險。
8. 搭乘纜車時請依序上下，聽從工作人員指揮。
9. 團體需一起活動，途中若要離隊需徵得領隊同意以免發生意外。
10. 夜間或自由活動時間若需自行外出，請告知領隊或團友，並應特別注意安全。
11. 行走雪地及陡峭之路請謹慎小心。
12. 切勿在公共場合露財，購物時也勿當眾清數鈔票。
13. 遵守領隊所宣布的觀光地區、餐廳、飯店、遊樂設施等各種場所的注意事項。
14. 重申歐盟加強查緝仿冒品，旅客出入境攜帶或穿著或購買仿冒商品，可處四年有期徒刑及 37 萬 3 千美金罰鍰。
15. 為避免入境歐洲之通關延誤及困擾，請各位貴賓拒絕幫他人攜帶香煙入境歐洲。
※更多旅遊醫學相關資訊請查詢疾病管制署全球資訊網 <https://www.cdc.gov.tw> 「國際旅遊與健康」專區，或撥打防疫專線 1922 (國外可撥+886-800-001922)。